

中華民國 103 年度

行政院勞工委員會主管

勞工退休基金預算

(舊制)



臺灣銀行股份有限公司 編

勞工退休基金（舊制）

目 次

中華民國103年度

	頁次
一. 預算總說明	
(一) 基金概況- - - - -	1-3
(二) 業務計畫概要- - - - -	4
(三) 本年度預算概要- - - - -	5-6
二. 主要表	
(一) 收支餘絀預計表- - - - -	7
(二) 餘絀撥補預計表- - - - -	8
(三) 現金流量預計表- - - - -	9
(四) 收繳給付預計表- - - - -	10
(五) 保證收益預計表- - - - -	11
三. 明細表	
(一) 利息收入明細表- - - - -	13
(二) 投資利益明細表- - - - -	14
(三) 支出明細表- - - - -	15
四. 參考表	
(一) 預計平衡表- - - - -	18-19
(二) 運用概況預計表- - - - -	20
(三) 手續費費用分析表- - - - -	21
手續費費用說明- - - - -	22-25
(四) 員工人數彙計表- - - - -	26
(五) 用人費用彙計表- - - - -	27
(六) 管理費用分析表- - - - -	28
(七) 提存買賣損失分析表- - - - -	29
(八) 收回呆帳及過期帳分析表- - - - -	30
五. 附錄	
立法院審議中央政府總預算案附屬單位預算所提決議及 附帶決議辦理情形報告表- - - - -	31

一、預算總說明

勞工退休基金(舊制)

總 說 明

中華民國 103 年度

壹、基金概況

一、設立依據及目的：

為規定勞動條件最低標準，保障勞工權益，加強勞雇關係，促進社會與經濟發展，政府於民國 73 年 8 月 1 日公布施行勞動基準法（以下簡稱本基準法）。依據本基準法第 56 條規定，雇主按月提撥之勞工退休準備金匯集為勞工退休基金，由中央主管機關設勞工退休基金監理委員會管理之；其組織、會議及其他相關事項，由中央主管機關定之。自 96 年 7 月 2 日起並依「勞工退休金條例」第 4 條規定受「勞工退休基金監理會」之監督管理。

復依本基準法第 56 條規定基金之收支、保管及運用，由中央主管機關會同財政部委託金融機構辦理；行政院於 74 年 6 月 20 日核頒「勞工退休基金收支保管及運用辦法」，臺灣銀行（以下簡稱本行）依據該法第 3 條規定，受主管機關會同財政部委託賡續原中央信託局（96 年 7 月 1 日臺灣銀行股份有限公司合併中央信託局）辦理基金之收支、保管、運用及彙總事宜，其中保管、運用，並得委託其他金融機構辦理。

為區分依「勞工退休金條例」施行之新制勞工退休基金及便於帳務管理，本基金資產以「舊制勞工退休基金」名義（以下簡稱本基金）為各項投資與登記。

二、組織概況：

本行為辦理舊制勞工退休基金業務，於信託部下設勞基投資科、勞基業務科及勞基給付科等三個勞退專責業務單位執行所定之工作職掌；另，有關本基金預決算書、基金保管、資訊管理、投資分析、法律訴訟、採購招標、收發文件及內控稽核等，尚需本行信託部相關科及總行資訊處、財務部、企劃部、經濟研究處、法律事務處、秘書處、總務處、人力資源處及董事會稽核處等配合支援，方能順利運作完成主管機關託付辦理事項。

本行秉持提升勞工退休基金運用績效，保障勞工退休生活為要旨，勞退專責單位掌理下列事項：

(一) 勞工退休基金運用之規劃分析。

(二) 勞工退休基金之運用。

1. 勞工退休基金存放國內外之金融機構。
2. 勞工退休基金國內外上市、上櫃或私募之權益證券之投資。
3. 勞工退休基金國內外債務證券之投資。
4. 勞工退休基金國內公開募集或私募之證券投資信託基金、期貨信託基金之受益憑證、共同信託基金受益證券或集合信託商品之投資。
5. 勞工退休基金外國基金管理機構所發行或經理之受益憑證、基金股份或投資單位之投資。
6. 勞工退休基金國內外不動產之證券化商品之投資。
7. 勞工退休基金國內外商品現貨之投資。
8. 勞工退休基金從事國內外衍生性金融商品。
9. 勞工退休基金從事有價證券出借交易。
10. 其他經監理會審議通過，並報請主管機關核准有利於本基金收益之項目。

(三) 勞工退休基金投資交易額度及限制之事前之檢覈。

(四) 勞工退休基金業務章則及作業手冊之擬訂與修正。

(五) 勞工退休基金資金之調撥。

(六) 勞工退休基金放款之協辦。

(七) 勞工退休基金投資運用之開戶與交割處理。

(八) 勞工退休基金委託經營之協辦。

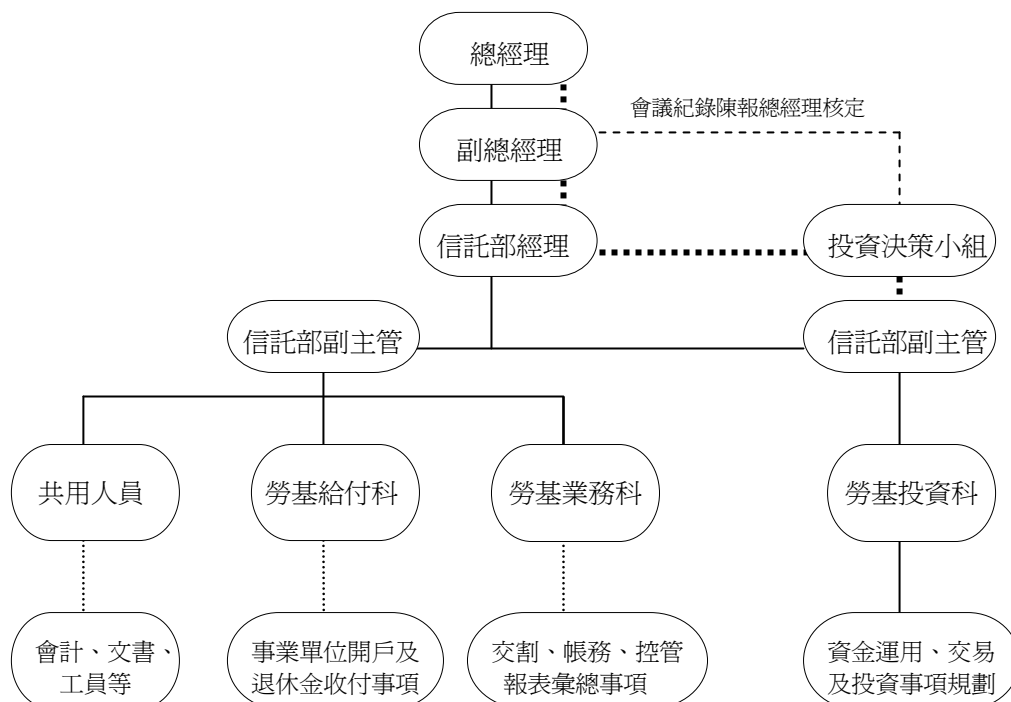
1. 勞工退休基金委託經營庶務之協辦。
2. 勞工退休基金委託經營業務之書面查核與彙總。
3. 勞工退休基金委託經營股東會之出席。

(九) 勞工退休基金帳務、內控、會計報表之彙辦與提供。

(十) 勞工退休基金作業資訊系統安全控管與連繫維護事項。

- (十一) 勞工退休基金傳票、表報之編製，補助帳簿之登記及表單之繕製保管。
- (十二) 事業單位勞工退休準備金專戶開戶、異動、移併及註銷事項。
- (十三) 事業單位勞工退休準備金專戶印鑑之管理。
 - 1. 專戶印鑑卡保管。
 - 2. 專戶印鑑核對。
- (十四) 事業單位勞工退休準備金專戶之繳存與對帳。
- (十五) 事業單位繳交罰鍰之處理。
- (十六) 事業單位勞工退休準備金專戶之給付。
- (十七) 退休金支票之管理。
 - 1. 退休金支票之簽發及變更。
 - 2. 退休金支票之寄發及交付。
- (十八) 與各地勞工行政單位之連繫及宣導。
- (十九) 勞工退休金債權查詢、強制執行及訴訟之處理。
 - 1. 勞工退休金債權查詢及強制執行之扣押或撤銷。
 - 2. 勞工退休基金業務之訴訟。
- (二十) 其他主管機關交辦事項。

本行督導勞退基金組織系統圖



貳、業務計畫概要

一、計畫名稱：舊制勞工退休基金 103 年度資產配置暨投資運用計畫

二、計畫重點：

舊制勞工退休基金

103 年度舊制勞工退休基金資產配置計畫預計表

配置及收益 運用項目	資產配置					資產收益	
	中心 配置 比例 (%)	允許 變動 區間 (%)	自行 運用 (%)	委託 經營 (%)	預估 營運量 (億元)	預期 報酬率 (%)	預估 收益 (億元)
一、銀行存款	10.00%	8%-30%	10.00%	-	599.60	0.96%	5.75
二、國內債務 證券	18.00%	12%-30%	18.00%	-	1,079.28	1.35%	14.57
三、國內權益 證券	32.00%	20%-40%	9.00%	23.00%	1,918.72	5.41%	103.80
四、國外債務 證券	18.00%	7%-20%	6.00%	12.00%	1,079.28	4.12%	44.47
五、國外權益 證券	19.00%	6%-20%	4.00%	15.00%	1,139.24	6.16%	70.18
六、另類投資	3.00%	0%-5%	1.00%	2.00%	179.88	7.11%	12.79
合計	100%	-	48%	52%	5,996.00	4.19%	251.56
管理費率						(0.14%)	
淨期望收益率						4.05%	

依本基準法第 56 條第 3 項規定，最低收益不得低於當地銀行二年定期存款利率之收益；如有虧損，由國庫補足之。預計 103 年度二年定期存款平均利率為 0.96%，以勞工退休基金平均餘額 600,361,203 千元，保證收益估約 5,763,468 千元。

預計 103 年度運用收益 25,156,376 千元減除手續費費用 229,078 千元、管理費用 620,587 千元及提存股票淨收益百分之十做為買賣損失準備 1,867,694 千元後，運用淨收益為 22,439,017 千元，較 103 年度預計保證收益 5,763,468 千元，超出 16,675,549 千元，除按基金保證收益分配予事業單位外，依法應提列其中半數 8,337,775 千元作為累積賸餘，其餘半數再分配予事業單位。

參、本年度預算概要

一、收支餘絀概況：

(一)收入方面：總收入 25,156,376 千元，較 102 年度 23,103,091 千元，增加 2,053,285 千元，約 8.89%；其中利息收入 6,479,278 千元，較 102 年度 6,834,512 千元，減少 355,234 千元，約 5.20%；投資利益 18,676,940 千元，較 102 年度 16,268,389 千元，增加 2,408,551 千元，約 14.81%；收回呆帳及過期帳 158 千元，較 102 年度 190 千元，減少 32 千元，約 16.84%。

(二)支出方面：總支出 2,717,359 千元，較 102 年度 2,732,721 千元，減少 15,362 千元，約 0.56%；其中手續費費用 229,078 千元，較 102 年度 222,709 千元，增加 6,369 千元，約 2.86%；提存買賣損失 1,867,694 千元，較 102 年度 1,626,839 千元，增加 240,855 千元，約 14.81%；管理費用 620,587 千元，較 102 年度 883,173 千元，減少 262,586 千元，約 29.73%。

(三)餘絀方面：收支相抵後計賸餘 22,439,017 千元，較 102 年度 20,370,370 千元，增加 2,068,647 千元，約 10.16%。

二、餘絀撥補概況：

本期賸餘 22,439,017 千元，除按基金保證收益 5,763,468 千元分配予事業單位外，尚有未分配賸餘 16,675,549 千元，依法應提列其中半數 8,337,775 千元作為累積賸餘，其餘半數再分配予事業單位。

三、現金流量概況：

本年度現金及約當現金淨減少計 14,208,160 千元，其中業務活動之淨現金流入 24,328,660 千元，投資活動之淨現金流出 42,698,662 千元，融資活動之淨現金流入 4,161,842 千元。

四、收繳給付概況：

(一)勞工退休基金收繳：本年度各事業單位提存之勞工退休準備金，編列 57,082,495 千元，較 102 年度 56,564,662 千元，增加 517,833 千元，約 0.92%。

(二)勞工退休基金給付：本年度給付事業單位及勞工之退休金，編列

39,572,456 千元，較 102 年度 32,504,221 千元，增加 7,068,235 千元，約 21.75%。

五、資金運用概況：

- (一) 銀行存款：本年度轉存各金融機構存款營運量編列 59,960,000 千元，較 102 年度 76,193,000 千元，減少 16,233,000 千元，約 21.31%。
- (二) 國內債務證券：本年度國內債務證券營運量編列 107,928,000 千元，較 102 年度 111,359,000 千元，減少 3,431,000 千元，約 3.08%。
- (三) 國內權益證券：本年度國內權益證券營運量編列 191,872,000 千元，較 102 年度 193,413,000 千元，減少 1,541,000 千元，約 0.80%。
- (四) 國外債務證券：本年度國外債務證券營運量編列 107,928,000 千元，較 102 年度 99,637,000 千元，增加 8,291,000 千元，約 8.32%。
- (五) 國外權益證券：本年度國外權益證券營運量編列 113,924,000 千元，較 102 年 105,498,000 千元，增加 8,426,000 千元，約 7.99%。
- (六) 另類投資：本年度另類投資營運量編列 17,988,000 千元。

二、主要表

勞工退休基金(舊制)

收支餘絀預計表

中華民國103年度

單位:新臺幣千元

前年度決算數		科 目	本年度預算數		上年度預算數		比較增減(-)		說 明
金額	%		金額	%	金額	%	金額	%	
31,785,750	100.00	總收入	25,156,376	100.00	23,103,091	100.00	2,053,285	8.89	
6,583,567	20.71	利息收入	6,479,278	25.76	6,834,512	29.58	-355,234	-5.20	詳第13頁利息收入明細表
3,677	0.01	手續費收入							
5,326,035	16.76	投資利益	18,676,940	74.24	16,268,389	70.42	2,408,551	14.81	詳第14頁投資利益明細表
19,796,357	62.28	金融資產評價利益							
7,501	0.02	收回呆帳及過期帳	158		190		-32	-16.84	詳第30頁收回呆帳及過期帳分析表
68,613	0.22	什項收入							
6,514,850	20.50	總支出	2,717,359	10.80	2,732,721	11.83	-15,362	-0.56	
192,171	0.62	手續費費用	229,078	0.91	222,709	0.97	6,369	2.86	詳第21頁手續費費用分析表
447,853	1.41	提存買賣損失	1,867,694	7.42	1,626,839	7.04	240,855	14.81	詳第29頁提存買賣損失分析表
5,513,123	17.34	兌換損失							
360,473	1.13	管理費用	620,587	2.47	883,173	3.82	-262,586	-29.73	詳第28頁管理費用分析表
1,230		什項費用							
25,270,900	79.50	本期賸餘(短絀-)	22,439,017	89.20	20,370,370	88.17	2,068,647	10.16	

勞工退休基金(舊制)

餘絀撥補預計表

中華民國103年度

單位:新臺幣千元

上年度預算數		項 目	本年度預算數		說 明
金 額	%		金 額	%	
32,128,981	100.00	賸餘之部	51,715,409	100.00	淨期望收益率4.05%。 (詳第4頁)
20,370,370	63.40	本期賸餘	22,439,017	43.39	
11,758,611	36.60	前期未分配賸餘	29,276,392	56.61	
13,348,197	41.55	分配之部	14,101,242	27.27	本年度預算基金平均餘額 600,361,203千元乘以預計保證 收益率0.96%(即5,763,468千 元)及本期賸餘超過保證收益數 之半數再分配予事業單位(即 8,337,774千元)。
13,348,197	41.55	本年度分配收益數	14,101,242	27.27	
18,780,784	58.45	未分配賸餘	37,614,167	72.73	

勞工退休基金(舊制)

現金流量預計表

中華民國103年度

單位:新臺幣千元

項 目	預 算 數	說 明
業務活動之現金流量:		
本期賸餘(短絀-)	\$22,439,017	詳第7頁收支餘絀預計表。
調整非現金項目	\$1,889,643	
提列備抵呆帳及損失	1,867,536	
流動資產淨減(淨增-)	25,092	
流動負債淨增(淨減-)	-2,985	
業務活動之淨現金流入(流出-)	\$24,328,660	
投資活動之現金流量:		
流動金融資產淨減(淨增-)	-\$47,874,221	
減少長期投資	5,175,559	
投資活動之淨現金流入(流出-)	-\$42,698,662	
融資活動之現金流量:		
提撥勞工退休基金	\$43,734,298	
給付勞工退休基金	-39,572,456	
融資活動之淨現金流入(流出-)	\$4,161,842	
現金及約當現金淨增(淨減-)	-\$14,208,160	
期初現金及約當現金	\$100,581,245	包括銀行存款82,581,245千元及自投資日起3個月內到期或清償之債權證券18,000,000千元。
期末現金及約當現金	\$86,373,085	包括銀行存款66,373,085千元及自投資日起3個月內到期或清償之債權證券20,000,000千元。

勞工退休基金（舊制）

收繳給付預計表

中華民國103年度

單位：新臺幣千元

前年度 決算數	項 目	本 年 度 預 算 數	上 年 度 預 算 數	比 較 增 減 (-)		說 明
				金 額	%	
56,267,972	基金收繳	57,082,495	56,564,662	517,833	0.92	依101年度事業單位實際提撥繳存數及上年度分配收益預估數編列。
39,572,456	基金給付	39,572,456	32,504,221	7,068,235	21.75	依101年度實際給付數編列。
16,695,516	基金收繳給付淨額	17,510,039	24,060,441	-6,550,402	-27.22	

勞工退休基金（舊制）
保證收益預計表
 中華民國103年度

單位：新臺幣千元

前年度 決算數	科 目	本年度 預算數	上年度 預算數	比較增減(-)	說 明
5,438,326	勞工退休基金保證收益	5,763,468	6,326,025	-562,557	本年度預算基金平均餘額600,361,203千元乘以預計保證收益率0.960%。
0.96750%	勞工退休基金保證收益率(%)	0.96000%	1.07800%	-0.11800%	本年度保證收益率之預算數係參照二年期定存利率及近期金融市場趨勢估列。

本 頁 空 白

三、明細表

勞工退休基金(舊制)

利息收入明細表

中華民國103年度

單位:新臺幣千元

項 目	營 運 量 (平均餘額)	利 率	期 限	金 額	說 明
銀行存款息	59,960,000	0.960%	1年	575,616	
國內債務證券息	107,928,000	1.350%	1年	1,457,028	
國外債務證券息	107,928,000	4.120%	1年	4,446,634	
合 計	275,816,000			6,479,278	

勞工退休基金(舊制)

投資利益明細表

中華民國103年度

單位:新臺幣千元

項 目	營 運 量 (平均餘額)	報 酬 率	期 限	金 額	說 明
國內權益證券	191,872,000	5.4100%	1年	10,380,275	收益率詳第4頁資產配置計畫預計表「國內權益證券」預期報酬率〈係參據過往10年移動平均報酬率、股利殖利率及委託經營持股權重推估〉。
國外權益證券	113,924,000	6.1600%	1年	7,017,718	收益率詳第4頁資產配置計畫預計表「國外權益證券」預期報酬率〈係參據過往10年移動平均報酬率及新臺幣匯率變動推估〉。
另類投資	17,988,000	7.1100%	1年	1,278,947	收益率詳第4頁資產配置計畫預計表「另類投資」預期報酬率。
合 計	323,784,000			18,676,940	

勞工退休基金(舊制)

支出明細表

中華民國103年度

單位：新臺幣千元

前 年 度 決 算 數	科 目 名 稱	本 年 度 預 算 數	上 年 度 預 算 數	說 明
192,171	手續費費用	229,078	222,709	<p>主要係預估103年稅捐及規費增加4,092千元，有價證券保管費增加3,688千元，折舊、折耗及攤銷減少1,621千元所致。</p> <p>103年度預估投資利益18,676,940千元，較102年度16,268,389千元，增加2,408,551千元，依「勞工退休基金資金運用作業要點」第14點規定，按本年度之投資利益提列10%投資損失準備以穩定收益。</p> <p>國內委託經營103年預計營運量，較102年預計營運量減少1.96%，管理費用採績效級距彈性費率0.05%~0.65%平均數，按費率0.16%預估減少342,003千元。</p> <p>國外委託經營及另類投資103年預計營運量，較102年預計營運量增加23.62%，管理費用按加權平均費率0.23%預估增加79,417千元。</p>
447,853	提存買賣損失	1,867,694	1,626,839	
5,513,123	兌換損失			
360,473	管理費用	620,587	883,173	
1,230	什項費用			
6,514,850	總 計	2,717,359	2,732,721	

本 頁 空 白

四、參考表

本 頁 空 白

勞工退休基金(舊制)

預計平衡表

中華民國103年12月31日

單位:新臺幣千元

101年(前年) 12月31日 實際數	科 目	103年 12月31日 預計數	102年(上年) 12月31日 預計數	比較增減(-)
601,606,976	資產	666,706,357	638,240,789	28,465,568
507,390,345	流動資產	574,902,823	541,261,696	33,641,127
182,391,619	銀行存款	66,373,085	82,581,245	-16,208,160
264,024,839	公平價值變動列入損益之金融資產-流動-淨額	456,266,239	405,887,010	50,379,229
48,374,399	債券	79,819,741	63,697,837	16,121,904
192,969,985	股票	358,414,657	323,972,576	34,442,081
-	借券			
1,823,876	期貨保證金			
20,963,095	短期票券	18,031,841	18,216,597	-184,756
-106,516	換匯契約			
1,926,644	附賣回有價證券投資	1,657,070	1,674,049	-16,979
1,926,644	短期票券	1,657,070	1,674,049	-16,979
55,372,255	持有至到期日金融資產-流動	47,630,919	48,118,948	-488,029
55,372,255	短期票券	47,630,919	48,118,948	-488,029
12,230	應收退稅款	13,453	12,842	611
46,425	應收收益	44,104	41,783	2,321
2,493,137	應收利息	2,917,893	2,945,739	-27,846
1,126,911	其他應收款	3,384	3,562	-178
-3,715	備抵呆帳-其他各項應收款	-3,324	-3,482	158
94,216,631	長期投資	91,803,534	96,979,093	-5,175,559
94,216,631	持有至到期日金融資產-非流動	91,803,534	96,979,093	-5,175,559
94,216,631	債券	91,803,534	96,979,093	-5,175,559
601,606,976	資 產 合 計	666,706,357	638,240,789	28,465,568

勞工退休基金(舊制)

預計平衡表

中華民國103年12月31日

單位:新臺幣千元

101年(前年) 12月31日 實際數	科 目	103年 12月31日 預計數	102年(上年) 12月31日 預計數	比較增減(-)
4,621,732	負債	5,874,726	4,010,017	1,864,709
2,266,809	流動負債	25,285	28,270	-2,985
2,204	應付代收款			
101,795	應付費用			
2,162,810	其他應付款	25,285	28,270	-2,985
2,354,923	其他負債	5,849,441	3,981,747	1,867,694
2,354,908	買賣損失準備	5,849,441	3,981,747	1,867,694
15	暫收及待結轉帳項			
596,985,244	基金及餘絀	660,831,631	634,230,772	26,600,859
572,972,097	基金	623,217,464	604,954,380	18,263,084
572,972,097	勞工退休基金	623,217,464	604,954,380	18,263,084
567,545,742	" —本金戶	609,116,222	591,606,183	17,510,039
5,426,355	" —收益戶	14,101,242	13,348,197	753,045
24,013,147	餘絀	37,614,167	29,276,392	8,337,775
24,013,147	累積賸餘	37,614,167	29,276,392	8,337,775
601,606,976	負債、基金及餘絀合計	666,706,357	638,240,789	28,465,568

勞工退休基金(舊制)

運用概況預計表

中華民國103年度

單位:新臺幣千元

前年度 決算數	科 目	本年度 預算數	上年度 預算數	比較增減(-)	說 明
142,163,992	一. 銀行存款	59,960,000	76,193,000	-16,233,000	平均餘額
121,776,512	二. 國內債務證券	107,928,000	111,359,000	-3,431,000	平均餘額
156,798,840	三. 國內權益證券	191,872,000	193,413,000	-1,541,000	平均餘額
94,412,294	四. 國外債務證券	107,928,000	99,637,000	8,291,000	平均餘額
64,894,108	五. 國外權益證券	113,924,000	105,498,000	8,426,000	平均餘額
	六. 另類投資	17,988,000		17,988,000	平均餘額
580,045,746	合 計	599,600,000	586,100,000	13,500,000	

勞工退休基金(舊制)

手續費費用分析表

中華民國103年度

單位:新臺幣千元

前年度決算數	科目名稱	本年度預算數	上年度預算數	說明
47,097	用人費用	55,266	56,331	代辦費用，詳第22頁手續費費用說明
20,803	服務費用	24,911	27,332	代辦費用，詳第23頁手續費費用說明
287	材料及用品費	510	540	代辦費用，詳第23頁手續費費用說明
2,897	租金與利息	3,440	3,340	代辦費用，詳第23頁手續費費用說明
5,435	折舊、折耗及攤銷	4,602	6,223	代辦費用，詳第24頁手續費費用說明
16,502	稅捐與規費	23,582	19,490	代辦費用2,327千元，詳第24頁手續費費用說明。
42	會費、捐助與分攤	30	30	代辦費用，詳第24頁手續費費用說明
54,496	有價證券保管費	62,624	58,936	代辦費用20,695千元，詳第24頁手續費費用說明。
23,695	分攤共同部門費用	25,246	24,899	代辦費用，詳第24頁手續費費用說明
8,175	債票券帳戶維護費	9,360	8,853	詳第24頁手續費費用說明
3,999	集保服務費用	6,330	6,456	詳第25頁手續費費用說明
5,768	期貨交易費用	7,177	7,279	詳第25頁手續費費用說明
2,975	其他	6,000	3,000	詳第25頁手續費費用說明
192,171	合計	229,078	222,709	

備註：內含支付臺灣銀行代辦費用137,027千元；佔基金餘額600,361,203千元之 0.023%，尚未逾91年9月30日監理會第57次會議決議『有關中信局辦理勞工退休基金之手續費編列原則及計算標準，其手續費之費率以基金淨額0.046%為上限』之規定。

勞工退休基金（舊制）

手續費費用說明

中華民國 103 年度

用人費用

依照行政院訂頒「公營事業機構員工待遇授權訂定基本原則」及「中央政府總預算附屬單位預算共同項目編列標準」等有關規定編列。

正式員額薪資

按正式人員人數，參酌待遇標準編列 31,546 千元，詳見用人費用彙計表。

臨時人員薪資

按約聘人員人數，參酌待遇標準編列 879 千元，詳見用人費用彙計表。

超時工作報酬

依業務需要編列加班費（含員工未休假加班費）計 3,332 千元。

獎金

按「財政部所屬國營金融保險事業機構經營績效獎金實施要點」規定編列績效及考核獎金 12,430 千元，惟其核發，應於決算時視實際經營成果，依有關規定覈實辦理。

退休及卹償金

依勞動基準法、「財政部所屬國營金融保險事業人員退休撫卹及資遣辦法」等之規定提儲及現行有關規定編列 3,510 千元。

福利費

含分擔員工保險費、傷病醫藥費、體育活動費、提撥福利金及其他福利費，計編列 3,569 千元，其中：

- (一)分擔員工保險費：分別依公教人員保險法、勞工保險條例及全民健康保險法之規定編列 2,853 千元。
- (二)傷病醫藥費：按現行有關規定每人每年 350 元標準編列 11 千元。
- (三)體育活動費：按現行有關規定每人每年 600 元標準編列 19 千元。
- (四)提撥福利金：按臺灣銀行人事、事務代辦費用之 0.15%編列 174 千元。
- (五)其他福利費：依照行政院訂頒「行政院暨所屬各機關公務人員休假改進措施」及「約聘僱人員慰勞假改進措施」等所訂規定，按實際需要編列休假補助費，計 512 千元。

勞工退休基金（舊制）

手續費費用說明

中華民國 103 年度

服務費用

水電費

按業務實際需要編列水費及電費等計 590 千元。

郵電費

按業務實際需要編列郵費、電話費及數據通信費等計 12,350 千元。

旅運費

按業務實際需要編列臺澎金馬地區旅費及貨物運費等計 125 千元。

印刷裝訂與廣告費

按業務實際需要編列印刷及裝訂費計 710 千元。

修理保養與保固費

按業務實際需要編列一般房屋、機械及設備、交通及運輸設備及什項設備等修護費計 7,100 千元。

棧儲、包裝、代理及加工費

主要係電腦資料登錄、整理委外辦理之外包費，按業務實際需要編列 4,036 千元。

材料及用品費

使用材料費

主要係設備零件等費用，按業務實際需要編列 10 千元。

用品消耗

主要係各種辦公用品、報章什誌及員工制服等費用，按業務實際需要編列 500 千元。

租金與利息

電腦租金及使用費

主要係使用電腦公司資料庫及應用系統之電腦軟體租金及使用費，按業務實際需要編列 3,200 千元。

什項設備租金

主要係租用影印傳真機等什項設備之租金，按業務實際需要編列 240 千元。

勞工退休基金（舊制）

手續費費用說明

中華民國 103 年度

折舊、折耗及攤銷

折舊

係各種設備之折舊費用，計編列 1,752 千元。

攤銷

主要係委託電腦公司開發軟體與設計程式及購買套裝軟體而分年攤銷之費用，計編列 2,850 千元。

稅捐與規費

主要為臺灣銀行人事、事務代辦費用之營業稅，以 2%編列，計編列 2,327 千元及國外投資保管費與經理費之營業稅 21,255 千元，共計編列 23,582 千元。

會費、捐助與分攤

會費

為與同業交流及蒐集資料之需參加中華民國退休基金協會之常年會費，計編列 30 千元。

有價證券保管費

為投資國內公司債、金融債券及定存單等有價證券之保管費用，計編列 20,695 千元；另投資國外債務證券、權益證券及其他金融商品之保管費用，計編列 41,929 千元，共計編列 62,624 千元。

分攤共同部門費用

含督導主管等之間接用人費用及共同部門之分攤費用，計編列 25,246 千元。

債票券帳戶維護費

含中央登錄債券帳戶維護費 378 千元及其他票券集保帳戶維護費 8,982 千元等，共計編列 9,360 千元。

勞工退休基金（舊制）

手續費費用說明

中華民國 103 年度

集保服務費用

為權益證券集保費用等，計編列 6,330 千元。

期貨交易費用

為期貨交易稅及手續費等，計編列 7,177 千元。

其他

為辦理舊制勞工退休基金委託經營業務之研習與稽核費用 1,567 千元、委託經營審查費用 1,224 千元及場地使用費 2,500 千元，合計 5,291 千元；另投資定存單、短期票券、國外債務證券、基金等有價證券之匯款匯費及電報費等，計編列 709 千元，共計編列 6,000 千元。

勞工退休基金(舊制)

員工人數彙計表

中華民國103年度

單位:人

職 類 (稱)	本年度員額預計數	說 明
業務部分	32	
正式職員	30	
臨時職員	1	
聘用人員	1	
正式工員	1	
合 計	32	

勞工退休基金(舊制)

用人費用彙計表

中華民國103年度

單位:新臺幣千元

科目名稱	本年度預算數	說明
員工薪資	32,425	
超時工作報酬	3,332	
津貼		
獎金	12,430	
退休、卹償金及資遣費	3,510	
分擔保險費	2,853	
福利費	716	
其他		
合計	55,266	

勞工退休基金(舊制)

管理費用分析表

中華民國103年度

單位:新臺幣千元

明 細 科 目	營 運 量 (平均餘額)	費 率	期 限	金 額	說 明
管理費-國內權益證券委託經營	137,908,000	0.16000%	1年	220,653	依委託投資契約所訂績效級距彈性費率0.05%-0.65%之平均數編列。
管理費-國外債務證券委託經營	71,952,000	0.23000%	1年	165,490	依國外委託經營契約加權平均費率編列。
管理費-國外權益證券委託經營	89,940,000	0.23000%	1年	206,862	依國外委託經營契約加權平均費率編列。
管理費-另類投資委託經營	11,992,000	0.23000%	1年	27,582	依國外委託經營契約加權平均費率編列。
合 計	311,792,000			620,587	

勞工退休基金(舊制)

提存買賣損失分析表

中華民國103年度

單位:新臺幣千元

明 細 科 目	金 額	說 明
提存買賣損失	1,867,694	依「勞工退休基金資金運用作業要點」第14點規定，按本年度之投資利益提列10% 做為投資損失準備以穩定收益。本年度預估投資利益18,676,940千元，提列1,867,694千元。
合 計	1,867,694	

勞工退休基金(舊制)

收回呆帳及過期帳分析表

中華民國103年度

單位:新臺幣千元

項 目	金 額	說 明
減提備抵呆帳	158	依本(103)年12月31日備抵呆帳-其他各項應收款金額為3,324千元,較上(102)年12月31日備抵呆帳-其他各項應收款金額3,482千元,計應減提158千元(詳第18頁預計平衡表)。
合 計	158	

五、附 錄

勞工退休基金（舊制）

立法院審議中央政府總預算案附屬單位預算所提決議及附帶決議辦理情形報告表

中華民國 102 年度

決 議 及 附 帶 決 議	辦 理 情 形
項 次	內 容
	102 年度中央政府總預算案附屬單位預算案尚未經立法院審議通過。

主辦會計人員：潘仁傑



基金主持人：蕭長瑞

