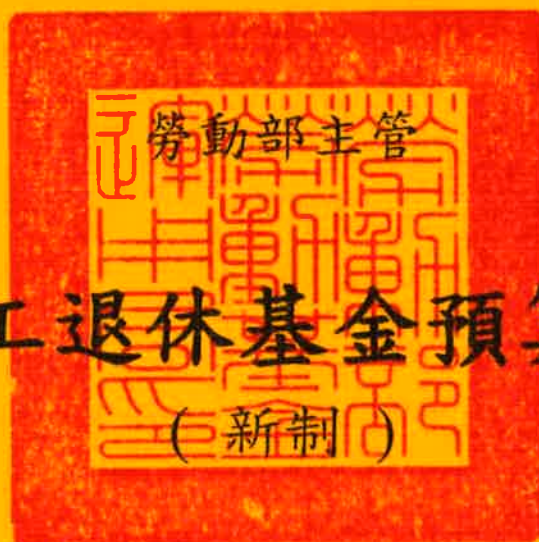


中 華 民 國 108 年 度



勞 工 退 休 基 金 預 算 案

( 新 制 )

勞 動 部 勞 動 基 金 運 用 局 編



# 勞工退休基金 (新制)

## 目次

中華民國 108 年度

頁次

一、預算總說明 .....	1-6
二、主要表	
1. 收支餘絀預計表 .....	7
2. 餘絀撥補預計表 .....	8
3. 現金流量預計表 .....	9
4. 收繳給付預計表 .....	10
三、明細表	
1. 投資業務收入明細表 .....	11
2. 存款利息收入明細表 .....	12
3. 滯納金收入明細表 .....	13
4. 支出明細表 .....	14
四、參考表	
1. 預計平衡表 .....	16-17
2. 運用概況預計表 .....	18
3. 投資業務成本-手續費費用分析表 .....	19
4. 委託經營逕扣費用分析表 .....	20
五、附錄	
立法院審議中央政府總預算案附屬單位預算所提決 議及附帶決議辦理情形報告表 .....	21



# 一、預算總說明



# 勞工退休基金(新制)

## 總說明

中華民國 108 年度

### 壹、基金概況

#### 一、設立依據及目的：

為改善舊制勞工退休金制度常使勞工陷於因工作轉換無法累計年資致未能領取退休金之情況，並提升保障勞工老年經濟之安全，立法院於 93 年 6 月三讀通過「勞工退休金條例」，新制勞工退休金於 94 年 7 月 1 日起開辦，96 年 7 月 2 日勞工退休基金監理會成立，辦理勞工退休基金之審議、監督考核事宜。

配合政府組織改造，103 年 2 月 17 日勞動部正式成立，依組織法第 5 條規定勞動部設立勞動基金運用局，統籌管理各類基金之運用業務；收支業務由勞工保險局辦理。另依勞工退休金條例第 33 條規定，勞工退休基金之經營及運用得委託金融機構辦理。

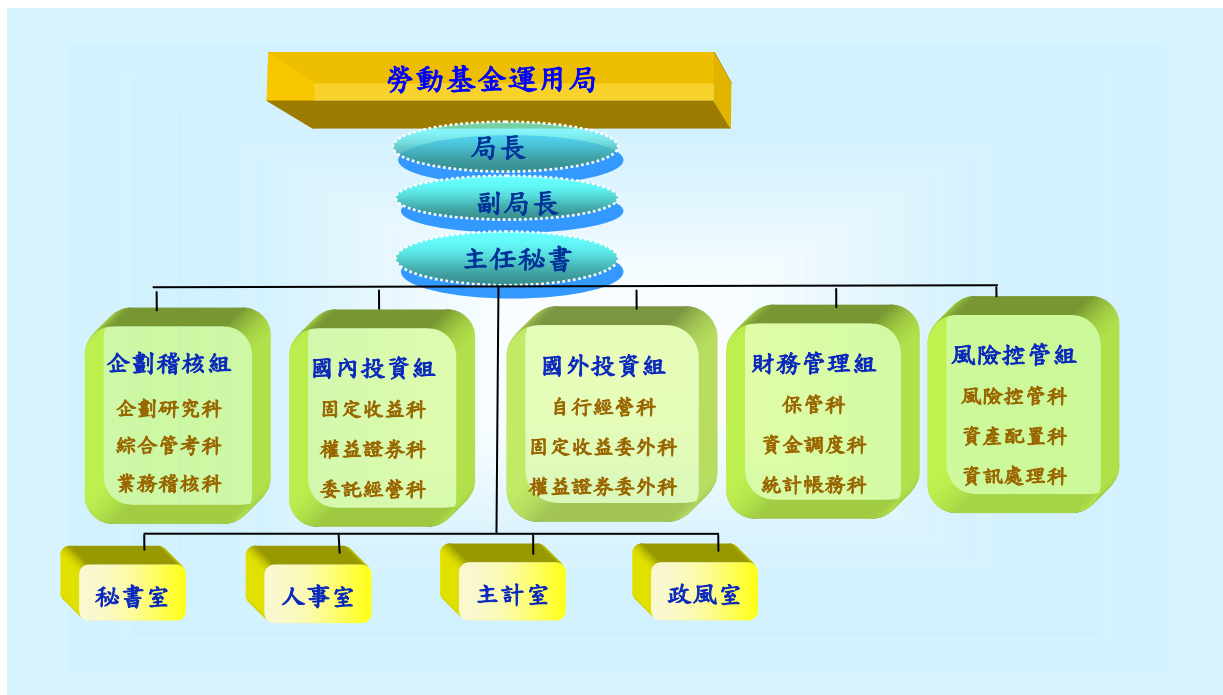
#### 二、組織概況：

勞動部為辦理各類勞動基金投資運用業務，特設勞動基金運用局（以下簡稱本局）掌理勞動部主管之特種基金，包含勞工退休基金、勞工保險基金、就業保險基金、積欠工資墊償基金及職業災害勞工保護專款之投資運用業務。「勞動部勞動基金運用局組織法」於 103 年 1 月 9 日立法院第 8 屆第 4 會期第 18 次會議通過，由總統公布實施，並於 103 年 2 月 17 日成立。依本局處務規程規定，設 5 個業務單位：企劃稽核組、國內投資組、國外投資組、財務管理組、風險控管組，以及 4 個行政協助單位：秘書室、人事室、主計室、政風室，執行所定之工作職掌。

本局主要任務在提升運用效能，確保基金收益及安全性。依據本局組織法第 2 條規定，掌理下列事項：

- (一) 勞動部主管特種基金之投資管理業務。
- (二) 各基金之投資政策、資產配置與年度運用計畫之研擬及執行。
- (三) 各基金風險預算之編製、定期性風險報告之編析及風險管理之執行。
- (四) 各基金投資委託經營計畫之研擬、委託國內外資產管理機構之規劃、遴選、執行及監督考核。
- (五) 各基金投資運用之帳務處理及保管。
- (六) 各基金年度稽核計畫之研擬、執行及考核。
- (七) 各基金綜合業務之研擬、執行及考核。
- (八) 各基金運用管理法令之研擬及執行。
- (九) 各基金風險管理資訊體系之整體規劃及推動。
- (十) 其他與基金業務相關事項。

本局組織系統圖如下：





## 貳、業務計畫概要

一、計畫名稱：新制勞工退休基金 108 年度資產配置暨投資運用計畫

二、計畫重點：

新制勞工退休基金參考過去各類資產之報酬率，並預估未來國內外經濟發展及金融情勢之變化對各類資產報酬率之影響，按權重加權推估各運用項目之預期報酬率，另運用「資產配置模擬系統」模擬不同風險承受度下，設算基金可能達成之數種接近效率前緣的資產配置投資組合，再衡酌各資產項目之市場規模、未來走勢、現有部位、人力能量及達成配置之可行性等微幅調整，以決定出能兼顧報酬及風險之基金最適資產配置。108 年度資產配置計畫詳如下表：

108 年度新制勞退基金資產配置

配置及收益 運用項目	資產配置					資產收益	
	中心配置比例 (%)	允許變動區間 (%)	委託經營 (%)	自行運用 (%)	預估營運量 (億元)	預期報酬率 (%)	預估收益 (億元)
一、銀行存款	9%	8%~23%	-	9%	2,005.48	0.70%	14.04
二、國內債務證券	12%	10%~23%	-	12%	2,673.98	1.52%	40.64
三、國內權益證券	22%	16%~32%	18%	4%	4,902.30	5.37%	263.25
四、國外債務證券	19%	13%~24%	12%	7%	4,233.80	2.41%	102.03
五、國外權益證券	25%	16%~29%	23%	2%	5,570.79	5.84%	325.33
六、國外另類投資	13%	5%~14%	11%	2%	2,896.81	5.91%	171.20
<b>合計</b>	<b>100%</b>	<b>-</b>	<b>64%</b>	<b>36%</b>	<b>22,283.16</b>	<b>4.11%</b>	<b>916.49</b>
<b>手續費率</b>						<b>(0.01%)</b>	
<b>淨期望收益率</b>						<b>4.10%</b>	

依本條例第 23 條第 2 項規定，依本條例提繳之勞工退休金運用收益，不得低於當地銀行二年定期存款利率；如有不足由國庫補足之。預計 108 年度二年定期存款平均利率為 1.26935%，以勞工退休基金平均餘額 2,228,316,000 千元，保證收益估約 28,285,129 千元。

預計 108 年度運用收益 91,650,656 千元減除投資業務成本 52,386 千元後，運用淨收益為 91,598,270 千元，全數分配予勞工，較 108 年度預計保證收益 28,285,129 千元，超出 63,313,141 千元。

## 參、本年度預算概要

### 一、收支餘絀概況：

(一) 收入方面：總收入 92,372,694 千元，較 107 年度 82,395,688 千元，增加 12.11%，計 9,977,006 千元；其中投資業務收入 90,246,820 千元，較 107 年度 80,429,819 千元，增加 12.21%，計 9,817,001 千元；存款利息收入 1,403,836 千元，較 107 年度 1,308,457 千元，增加 7.29%，計 95,379 千元；滯納金收入 722,038 千元，較 107 年度 657,412 千元，增加 9.83%，計 64,626 千元。

(二) 支出方面：總支出 105,945 千元，較 107 年度 196,921 千元，減少 46.20%，計 90,976 千元；其中投資業務成本 52,386 千元，較 107 年度 113,963 千元減少 54.03%，計 61,577 千元；呆帳 53,559 千元，較 107 年度 82,958 千元，減少 35.44%，計 29,399 千元。

(三) 餘絀方面：收支相抵後計賸餘 92,266,749 千元，較 107 年度 82,198,767 千元，增加 12.25%，計 10,067,982 千元。

### 二、餘絀撥補概況：

本期賸餘 92,266,749 千元，除按業務賸餘(基金運用淨收益數)91,598,270 千元全數分配外，尚有業務外賸餘-滯納金 668,479 千元，悉數列入勞工退休基金累積餘絀。

### 三、現金流量概況：

本年度現金及約當現金淨增加計 5,842,303 千元，其中業務活動之淨現金流入 71,622,955 千元，投資活動之淨現金流出 233,610,441 千元，籌資活動之淨現金流入 167,829,789 千元。

### 四、收繳給付概況：

(一) 勞工退休金收繳：本年度各提繳單位及勞工自願提繳之勞工退休金編列 196,642,886 千元，較 107 年度 186,240,720 千元，增加 10,402,166 千元。

(二) 勞工退休金給付：本年度給付之勞工退休金，編列 26,464,311 千元，較 107 年度 23,180,995 千元，增加 3,283,316 千元。

#### 五、資金運用概況：

(一) 銀行存款：本年度轉存各金融機構存款營運量編列 200,548,000 千元，較 107 年度 201,301,000 千元，減少 753,000 千元。

(二) 國內債務證券：本年度國內債務證券營運量編列 267,398,000 千元，較 107 年度列 241,561,000 千元，增加 25,837,000 千元。

(三) 國內權益證券：本年度國內權益證券營運量編列 490,230,000 千元，較 107 年度 442,862,000 千元，增加 47,368,000 千元。

(四) 國外債務證券：本年度國外債務證券營運量編列 423,380,000 千元，較 107 年度 382,472,000 千元，增加 40,908,000 千元。

(五) 國外權益證券：本年度國外權益證券營運量編列 557,079,000 千元，較 107 年度 483,123,000 千元，增加 73,956,000 千元。

(六) 國外另類投資：包括不動產、基礎建設、私募基金、避險基金、原物料商品及其他相關另類投資等。本年度國外另類投資營運量編列 289,681,000 千元，較 107 年度 261,691,000 千元，增加 27,990,000 千元。

## 二、主要表



# 勞工退休基金(新制)

## 收支餘絀預計表

中華民國108年度

單位：新臺幣千元

前年度決算數		科 目	本年度預算數		上年度預算數		比較增減(-)		說 明
金 額	%		金 額	%	金 額	%	金 額	%	
213,643,364	100.00	<b>總收入</b>	<b>92,372,694</b>	<b>100.00</b>	<b>82,395,688</b>	<b>100.00</b>	<b>9,977,006</b>	<b>12.11</b>	
208,866,263	97.76	投資業務收入	90,246,820	97.70	80,429,819	97.61	9,817,001	12.21	詳第11頁投資業務收入明細表
44,245	0.02	手續費收入	-		-		-		
3,987,646	1.87	存款利息收入	1,403,836	1.52	1,308,457	1.59	95,379	7.29	詳第12頁存款利息收入明細表
55,700	0.03	雜項業務收入	-		-		-		
688,577	0.32	滯納金收入	722,038	0.78	657,412	0.80	64,626	9.83	詳第13頁滯納金收入明細表
933	0.00	雜項收入	-		-		-		
<b>72,308,597</b>	<b>33.85</b>	<b>總支出</b>	<b>105,945</b>	<b>0.11</b>	<b>196,921</b>	<b>0.24</b>	<b>-90,976</b>	<b>- 46.20</b>	
74,112	0.03	投資業務成本	52,386	0.06	113,963	0.14	-61,577	- 54.03	詳第19頁投資業務成本-手續費費用分析表
72,182,903	33.79	兌換短絀	-		-		-		
2	0.00	雜項費用	-		-		-		
51,580	0.02	呆帳	53,559	0.06	82,958	0.10	-29,399	- 35.44	詳第14頁支出明細表
<b>141,334,767</b>	<b>66.15</b>	<b>本期賸餘(短絀)</b>	<b>92,266,749</b>	<b>99.89</b>	<b>82,198,767</b>	<b>99.76</b>	<b>10,067,982</b>	<b>12.25</b>	

註：前年度決算數為配合導入企業會計準則科目重分類之數。

# 勞工退休基金(新制)

## 餘絀撥補預計表

中華民國108年度

單位：新臺幣千元

上年度預算數		項 目	本年度預算數		說 明
金 額	%		金 額	%	
<b>86,005,961</b>	<b>100.00</b>	<b>賸餘之部</b>	<b>96,767,913</b>	<b>100.00</b>	本年度預算數除以基金平均餘額2兆2,283億1,600萬元，折合基金預計運用淨期望收益率為4.10%。
82,198,767	95.57	本期賸餘	92,266,749	95.35	
81,624,313	94.91	業務賸餘	91,598,270	94.66	
574,454	0.66	業務外賸餘-滯納金	668,479	0.69	
3,807,194	4.43	前期未分配賸餘	4,501,164	4.65	
3,807,194	4.43	累積餘絀	4,501,164	4.65	
-		會計政策變動及前期錯誤 更正累積影響數	-		
<b>81,624,313</b>	<b>94.91</b>	<b>分配之部</b>	<b>91,598,270</b>	<b>94.66</b>	
81,624,313	94.91	賸餘撥充基金數	91,598,270	94.66	
<b>4,381,648</b>	<b>5.09</b>	<b>未分配賸餘</b>	<b>5,169,643</b>	<b>5.34</b>	



# 勞工退休基金(新制)

## 現金流量預計表

中華民國108年度

單位：新臺幣千元

項	目	預	算	數	說	明
<b>業務活動之現金流量</b>						
本期賸餘(短絀)				92,266,749		
利息股利之調整				-9,227,452	利息收入	
未計利息股利之本期賸餘(短絀)				83,039,297		
調整非現金項目				-20,217,820		
提存呆帳及評價短絀				53,559		
攤銷				6,154		
其他				-324,810	調整「催收款項－滯納金」變動數324,810千元。	
流動資產淨增				-19,952,723		
未計利息股利之現金流入(流出)				62,821,477		
收取利息				8,801,478		
收取股利				-		
支付利息				-		
<b>業務活動之淨現金流入(流出)</b>				<b>71,622,955</b>		
<b>投資活動之現金流量</b>						
流動金融資產淨減(淨增)				-195,176,336		
增加投資				-38,429,105		
增加無形資產				-5,000		
<b>投資活動之淨現金流入(流出)</b>				<b>-233,610,441</b>		
<b>籌資活動之現金流量</b>						
提繳勞工退休基金				194,294,100		
給付勞工退休金				-26,464,311		
<b>籌資活動之淨現金流入(流出)</b>				<b>167,829,789</b>		
<b>現金及約當現金之淨增(淨減)</b>				<b>5,842,303</b>		
<b>期初現金及約當現金</b>				<b>85,331,129</b>	包括銀行存款34,938,919千元及自投資日起3個月內到期或清償之債權證券50,392,210千元。	
<b>期末現金及約當現金</b>				<b>91,173,432</b>	包括銀行存款35,032,354千元及自投資日起3個月內到期或清償之債權證券56,141,078千元。	

註：本表係採現金及約當現金基礎，包括現金及自投資日起3個月內到期或清償之債權證券。

# 勞 工 退 休 基 金(新 制)

## 收 繳 給 付 預 計 表

### 中 華 民 國 108 年 度

單位：新臺幣千元

前年度決算數	項 目	本 年 度 預 算 數	上 年 度 預 算 數	比較增減(-)		說 明
				金額	%	
195,230,651	<b>基金收繳</b> 退休金收入	196,642,886	186,240,720	10,402,166	5.59	平均月提繳人數6,720千人，平均月提繳工資37,900元及提繳率6.44%，減列退休金沖轉數180,000千元。
20,646,407	<b>基金給付</b> 退休金給付	26,464,311	23,180,995	3,283,316	14.16	<p>1.一次退休金：                      預估108年度勞工退休金年發生率為16.5%，核發人數按預估60歲(含)以上專戶數603,659人估算計99,604人(603,659*16.5%)，請領一次退休金22,912,904,160元，平均每件核發金額約為230,040元。</p> <p>2.續提退休金：                      預估108年度發生率為15.9786%，核發人數按續提專戶人數99,270人估算計15,862人(99,270*15.9786%)，請領續提退休金700,576,954元，平均每件核發金額約為44,167元。</p> <p>3.死亡退休金：                      預估108年度勞工死亡其遺屬或指定請領人請領一次退休金年發生率為0.169%，核發人數按預估個人專戶人數11,628,097人，估算計19,651人(11,628,097*0.169%)，遺屬請領勞工退休金2,741,098,339元，平均每件核發金額約為139,489元。</p> <p>4.月退休金：                      預估108年度請領月退休金發生率為14.903%，核發人數按預估60歲(含)且年資15年以上專戶人數273人估算計41人(273*14.903%)，依據內政部最近公告年金生命表預估平均餘命及勞動部勞動基金運用局公告新制勞工退休金全年平均保證收益率前3年(即101年至103年)之平均利率等估算，本年度新增請領案件核發6,439,788元，續發以前年度請領案件50,130,120元(申請人次計144人)，合計核發月退休金56,569,908元。</p> <p>5.勞工提前請領退休金：                      預估108年度發生率為0.3422%核發人數按106年12月止符合請領提前退休金之專戶人數59,113人估算計202人(59,113*0.3422%)，勞工提前請領退休金53,161,956元，平均每件核發金額約為263,178元。</p> <p>6.綜上預計108年度勞工退休金核發總金額為26,464,311,317元(本金23,133,311,876元及收益3,330,999,441元)，核發人數為135,504人。</p>
174,584,244	基金收繳給付淨額	170,178,575	163,059,725	7,118,850	4.37	

註：本表係採應計基礎編制。

### 三、明細表



勞工退休基金(新制)

投資業務收入明細表

中華民國108年度

單位：新臺幣千元

項 目	營 運 量 (平均餘額)	報 酬 率	期 限	金 額	說 明
國內權益證券	490,230,000	5.37%	一年	26,325,351	委託經營部位，依本基金會計制度及委託、保管契約規定，其相關費用係由委託經營資產逕扣4,203,381千元後之淨值，其相關費用詳第20頁委託經營逕扣費用分析表。
國外權益證券	557,079,000	5.84%	一年	32,533,413	
國內債務證券 息—自行運用	267,398,000	1.52%	一年	4,064,450	
國外債務證券 息—自行運用	155,982,000	2.41%	一年	3,759,166	
國外債務證券 —委託經營	267,398,000	2.41%	一年	6,444,292	
國外另類投資	289,681,000	5.91%	一年	17,120,148	
合 計	2,027,768,000			90,246,820	

勞工退休基金（新制）

存款利息收入明細表

中華民國108年度

單位：新臺幣千元

項 目	營 運 量 (平均餘額)	利 率	期 限	金 額	說 明
銀行存款息	200,548,000	0.70%	一年	1,403,836	
合 計	200,548,000			1,403,836	

# 勞工退休基金(新制)

## 滯納金收入明細表

中華民國108年度

單位：新臺幣千元

項 目	金 額	說 明
滯納金收入	722,038	依本條例第53條第1項規定，雇主未按時提繳或繳足退休金者，每逾1日加徵應提繳金額百分之3之滯納金至應提繳金額之1倍為止。
合 計	722,038	

# 勞工退休基金(新制)

## 支出明細表

中華民國108年度

單位：新臺幣千元

前年度決算數	科目名稱	本年度預算數	上年度預算數	說明
74,112	投資業務成本	52,386	113,963	詳第19頁投資業務成本-手續費費用分析表
72,182,903	兌換短絀	-	-	
2	雜項費用	-	-	
51,580	呆帳	53,559	82,958	針對催收款項滯納金部分編列呆帳。
<b>72,308,597</b>	合 計	<b>105,945</b>	<b>196,921</b>	



## 四、參考表



本 頁 空 白

# 勞工退休基金(新制)

## 預計平衡表

中華民國108年12月31日

單位：新臺幣千元

106年(前年) 12月31日實際數	科目	108年12月31日 預計數	107年(上年) 12月31日預計數	比較增減(-)
<b>2,077,730,938</b>	<b>資產</b>	<b>2,585,085,749</b>	<b>2,322,640,425</b>	<b>262,445,324</b>
<b>1,871,522,230</b>	<b>流動資產</b>	<b>2,346,956,268</b>	<b>2,123,380,538</b>	<b>223,575,730</b>
<b>62,037,631</b>	<b>現金</b>	<b>35,032,354</b>	<b>34,938,919</b>	<b>93,435</b>
62,037,631	銀行存款	35,032,354	34,938,919	93,435
<b>1,765,045,897</b>	<b>流動金融資產</b>	<b>2,264,035,083</b>	<b>2,043,157,200</b>	<b>220,877,883</b>
164,554,577	透過餘絀按公允價值衡量之金融資產-流動-淨額	204,175,719	184,223,040	19,952,679
79,983,335	持有至到期日金融資產-流動	247,067,820	235,710,901	11,356,919
1,186,070,206	委託經營資產淨額	1,621,246,405	1,432,492,164	188,754,241
334,437,779	其他金融資產-流動	191,545,139	190,731,095	814,044
<b>42,328,690</b>	<b>應收款項</b>	<b>47,888,831</b>	<b>45,284,419</b>	<b>2,604,412</b>
39,904,136	應收退休金	45,338,860	43,160,466	2,178,394
1,158	應收收益	1,629	1,585	44
2,375,702	應收利息	2,548,342	2,122,368	425,974
47,694	其他應收款	-	-	-
<b>2,110,012</b>	<b>預付款項</b>	<b>-</b>	<b>-</b>	<b>-</b>
2,110,012	其他預付款	-	-	-
<b>202,950,341</b>	<b>投資、長期應收款、貸墊款及準備金</b>	<b>234,130,071</b>	<b>195,700,966</b>	<b>38,429,105</b>
<b>202,950,341</b>	<b>非流動金融資產</b>	<b>234,130,071</b>	<b>195,700,966</b>	<b>38,429,105</b>
14,563,824	透過餘絀按公允價值衡量之金融資產-非流動-淨額	28,270,484	16,726,051	11,544,433
180,505,947	持有至到期日金融資產-非流動	201,409,467	174,536,664	26,872,803
7,880,570	其他金融資產-非流動	4,450,120	4,438,251	11,869
<b>6,479</b>	<b>無形資產</b>	<b>26,467</b>	<b>27,621</b>	<b>-1,154</b>
<b>6,479</b>	<b>無形資產</b>	<b>26,467</b>	<b>27,621</b>	<b>-1,154</b>
6,479	電腦軟體	26,467	27,621	-1,154
<b>3,251,888</b>	<b>其他資產</b>	<b>3,972,943</b>	<b>3,531,300</b>	<b>441,643</b>
<b>3,251,888</b>	<b>什項資產</b>	<b>3,972,943</b>	<b>3,531,300</b>	<b>441,643</b>
4,377,014	催收款項	5,055,148	4,739,946	315,202
1,125,688	備抵呆帳-催收款項	1,082,205	1,208,646	126,441
562	暫付及待結轉帳項	-	-	-
<b>2,077,730,938</b>	<b>資產合計</b>	<b>2,585,085,749</b>	<b>2,322,640,425</b>	<b>262,445,324</b>

註：1. 本年度信託代理與保證資產(負債)預計為1,213,300千元，為保證品(應付保證品)1,213,300千元。

2. 前年度決算數為配合導入企業會計準則科目重分類之數。

# 勞工退休基金(新制)

## 預計平衡表

中華民國108年12月31日

單位：新臺幣千元

106年(前年) 12月31日實際數	科目	108年12月31日 預計數	107年(上年) 12月31日預計數	比較增減(-)
349,006	負債	-	-	-
349,006	流動負債	-	-	-
73,751	應付款項	-	-	-
21,290	應付費用	-	-	-
52,461	其他應付款	-	-	-
275,255	預收款項	-	-	-
275,255	預收退休金	-	-	-
2,077,381,933	淨值	2,585,085,749	2,322,640,425	262,445,324
2,073,455,223	基金	2,579,916,106	2,318,139,261	261,776,845
2,073,455,223	勞工退休基金	2,579,916,106	2,318,139,261	261,776,845
1,706,969,391	勞工退休基金-本金	2,047,056,016	1,873,546,442	173,509,574
366,485,832	勞工退休基金-收益	532,860,090	444,592,819	88,267,271
3,926,710	累積餘絀	5,169,643	4,501,164	668,479
3,926,710	累積賸餘	5,169,643	4,501,164	668,479
3,926,710	累積賸餘	5,169,643	4,501,164	668,479
2,077,730,938	負債及淨值合計	2,585,085,749	2,322,640,425	262,445,324

# 勞工退休基金(新制)

## 運用概況預計表

中華民國108年度

單位：新臺幣千元

前 年 度 決 算 數	科 目	本 年 度 預 算 數	上 年 度 預 算 數	比 較 增 減 (-)	說 明
360,252,127	一、銀行存款	200,548,000	201,301,000	-753,000	平均餘額
216,425,690	二、國內債務證券	267,398,000	241,561,000	25,837,000	平均餘額
334,622,617	三、國內權益證券	490,230,000	442,862,000	47,368,000	平均餘額
325,211,329	四、國外債務證券	423,380,000	382,472,000	40,908,000	平均餘額
446,048,136	五、國外權益證券	557,079,000	483,123,000	73,956,000	平均餘額
215,798,269	六、國外另類投資	289,681,000	261,691,000	27,990,000	平均餘額
<b>1,898,358,169</b>	合 計	<b>2,228,316,000</b>	<b>2,013,010,000</b>	<b>215,306,000</b>	

# 勞工退休基金(新制)

## 投資業務成本-手續費費用分析表

中華民國 108 年度

單位：新臺幣千元

明 細 科 目	本 年 算 度 數	明 說
中央登錄債券帳戶維護費及匯撥費	374	依交易金額及費率預估，帳戶維護費以帳戶維護費率0.007%估算，計編列374千元。
票券集保帳戶維護費	2,140	依交易金額及帳戶維護費率0.004%預估。
匯款手續費	361	依每日匯款手續費240元與金融機構營業天數，及預估國內債券到期及領息金額與匯款手續費費率估算。
保管銀行保管費	30,873	為投資國外有價證券委請保管銀行辦理所需之經費，依保管費率0.0163%估算。
國內外委託經營評選費用	643	辦理國內外委託經營受託機構之遴選及聘任所需之費用，依國內別辦理2次及國外辦理1次委外預估。
律師及顧問費	4,229	辦理委託經營之律師及顧問費等。
國外委託經營實地訪察等費用	3,237	依國外委託經營及保管契約規定，赴受託機構及保管銀行辦理實地履約管理等所需之經費。
權利使用費	2,472	租用國內外股票、債券等分析軟體及資訊源費用。
基金業務資訊系統委外維護費	1,903	基金業務資訊系統委外維護等所需費用。
攤銷電腦軟體	6,154	建置績效管理性報表等系統，依使用年限編列攤銷費用。
合 計	52,386	

# 勞 工 退 休 基 金 ( 新 制 )

## 委 託 經 營 逕 扣 費 用 分 析 表

中 華 民 國 108 年 度

單 位 : 新 臺 幣 千 元

項 目	營 運 量 ( 平 均 餘 額 )	費 率	期 限	金 額	說 明
經理費—國內委託經營	401,097,000	0.20000%	一年	802,194	依委託投資契約所訂績效級距彈性費率0.05%~0.45%之平均數編列。
經理費—國外委託經營	1,025,026,000	0.30691%	一年	3,145,907	採平均費率0.30691%編列。
保管費—國內委託經營	401,097,000	0.00520%	一年	20,857	依平均費率0.0052%編列。
保管費—國外委託經營	1,025,026,000	0.01630%	一年	167,079	依平均費率0.01630%編列。
其他費用—國內委託經營	401,097,000	0.01150%	一年	46,126	依過去執行情形及本年度營運量預估國內委託經營業務，所須期貨交易稅、期貨手續費、債票券維護費、集保服務費、郵電費等非屬經理費及保管費之費用。
其他費用—國外委託經營	1,025,026,000	0.00207%	一年	21,218	依過去執行情形及本年度營運量預估國外委託經營業務，所須證券交易所費用、存託憑證處理費用、股務處理費等非屬經理費及保管費之費用。
合 計				4,203,381	



## 五、附 錄



勞工退休基金(新制)  
立法院審議中央政府總預算案附屬單位預算所提決議及附帶  
決議辦理情形報告表

中華民國 107 年度

決 議 及 附 帶 決 議	辦 理 情 形
項 次 內 容	形
	107 年度中央政府總預算案附屬單位預算案尚未經立法院審議通過。