

中華民國 112 年度

勞動部主管

勞工退休基金預算案

(舊制)

臺灣銀行股份有限公司 編

勞工退休基金（舊制）

目次 中華民國112年度

	頁次
一. 預算總說明	
(一) 基金概況- - - - -	1-3
(二) 業務計畫概要- - - - -	4
(三) 本年度預算概要- - - - -	5-6
二. 主要表	
(一) 收支餘絀預計表- - - - -	7
(二) 餘絀撥補預計表- - - - -	8
(三) 現金流量預計表- - - - -	9
(四) 收繳給付預計表- - - - -	10
(五) 保證收益預計表- - - - -	11
三. 明細表	
(一) 投資業務收入明細表- - - - -	13
(二) 存款利息收入明細表- - - - -	14
(三) 支出明細表- - - - -	15
四. 參考表	
(一) 預計平衡表- - - - -	18-19
(二) 運用概況預計表- - - - -	20
(三) 投資業務成本-手續費費用分析表 - - - - -	21
投資業務成本-手續費費用說明 - - - - -	22-25
(四) 員工人數彙計表- - - - -	26
(五) 用人費用彙計表- - - - -	27
(六) 投資業務成本-管理費用分析表 - - - - -	28
(七) 提存投資損失分析表- - - - -	29
五. 附錄	
立法院審議中央政府總預算案附屬單位預算所提決議及 附帶決議辦理情形報告表- - - - -	31

一、預算總說明

勞工退休基金(舊制)

總 說 明

中華民國 112 年度

壹、基金概況

一、設立依據及目的：

為規定勞動條件最低標準，保障勞工權益，加強勞雇關係，促進社會與經濟發展，政府於民國 73 年 8 月 1 日公布施行勞動基準法（以下簡稱本基準法）。依據本基準法第 56 條規定，雇主按月提撥之勞工退休準備金匯集為勞工退休基金，由中央主管機關設勞工退休基金監理委員會管理之；其組織、會議及其他相關事項，由中央主管機關定之。自 96 年 7 月 2 日起並依「勞工退休金條例」第 4 條規定受「勞工退休基金監理會」之監督管理，103 年 2 月 17 日勞動部成立後，舊制勞工退休基金（以下簡稱本基金）監理業務移由「勞動部」掌理。

復依本基準法第 56 條規定基金之收支、保管及運用，由中央主管機關會同財政部委託金融機構辦理；行政院於 74 年 6 月 20 日核頒「勞工退休基金收支保管及運用辦法」，臺灣銀行（以下簡稱本行）依據該法第 3 條規定，受主管機關會同財政部委託贖續原中央信託局（96 年 7 月 1 日臺灣銀行股份有限公司合併中央信託局）辦理基金之收支、保管、運用及彙總事宜。本行為辦理本基金之收支、保管，得委託其他金融機構代辦。

為區分依「勞工退休金條例」施行之新制勞工退休基金及便於帳務管理，本基金資產以「舊制勞工退休基金」名義為各項投資與登記。

二、組織概況：

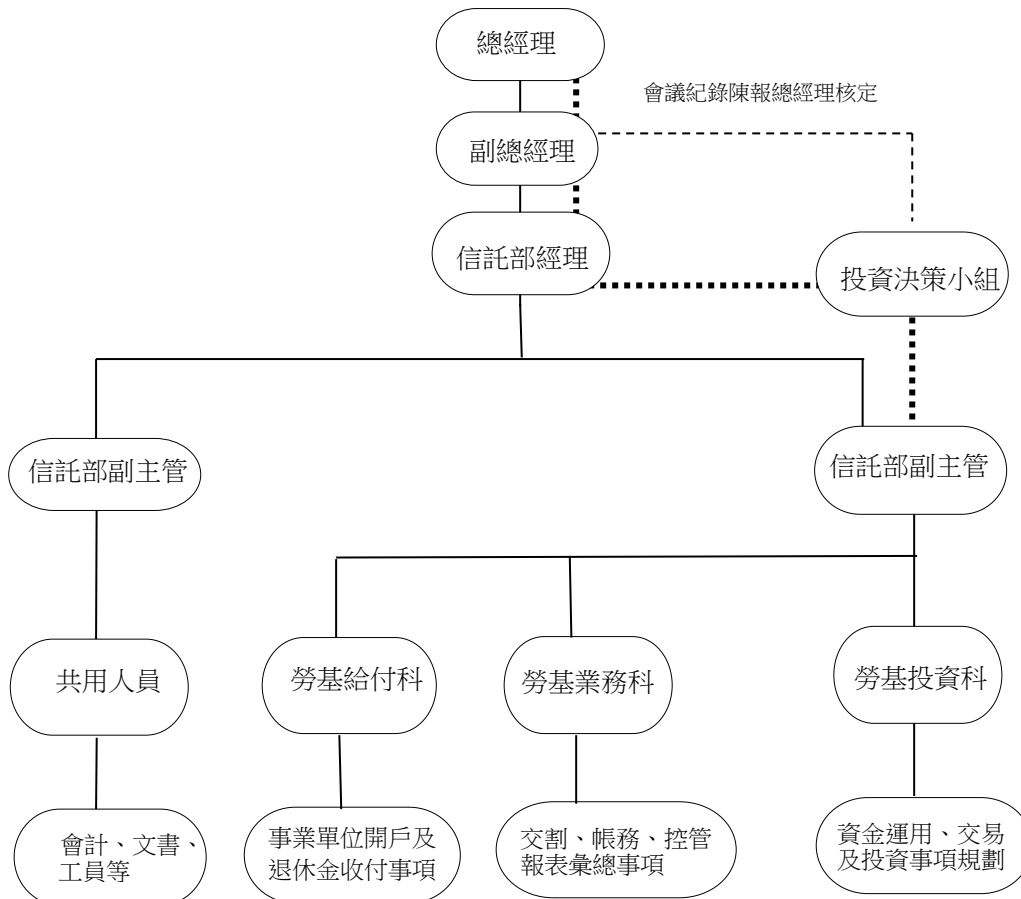
本行為辦理本基金業務，於信託部下設勞基投資科、勞基業務科及勞基給付科等三個勞退專責業務單位執行所定之工作職掌；另，有關本基金預決算書、基金保管、資訊管理、投資分析、法律訴訟、採購招標、收發文件及內控稽核等，尚需本行信託部相關科及總行資訊處、財務部、企劃部、經濟研究處、法令遵循處、秘書處、總務處、人力資源處及董事會稽核處等配合支援，方能順利運作完成主管機關託付辦理事項。

本行秉持提升勞工退休基金運用績效，保障勞工退休生活為要旨，勞退專責單位掌理下列事項：

- (一) 勞工退休基金運用之規劃分析。
- (二) 勞工退休基金之運用。
 1. 勞工退休基金存放國內外之金融機構。
 2. 勞工退休基金國內外上市、上櫃或私募之權益證券之投資。
 3. 勞工退休基金國內外債務證券之投資。
 4. 勞工退休基金國內公開募集或私募之證券投資信託基金、期貨信託基金之受益憑證、共同信託基金受益證券或集合信託商品之投資。
 5. 勞工退休基金外國基金管理機構所發行或經理之受益憑證、基金股份或投資單位之投資。
 6. 勞工退休基金國內外不動產證券化商品之投資。
 7. 勞工退休基金國內外商品現貨之投資。
 8. 勞工退休基金從事國內外衍生性金融商品。
 9. 勞工退休基金從事有價證券出借交易。
 10. 其他經主管機關核准有利於本基金收益之項目。
- (三) 勞工退休基金投資交易額度及限制之事前之檢覈。
- (四) 勞工退休基金業務章則及作業手冊之擬訂與修正。
- (五) 勞工退休基金資金之調撥。
- (六) 勞工退休基金放款之協辦。
- (七) 勞工退休基金投資運用之開戶與交割處理。
- (八) 勞工退休基金委託經營之協辦。
 1. 勞工退休基金委託經營庶務之協辦。
 2. 勞工退休基金委託經營業務之書面查核與彙總。
 3. 勞工退休基金委託經營股東會通知彙總事項。
- (九) 勞工退休基金帳務、內控、會計報表彙辦與提供。
- (十) 勞工退休基金作業資訊系統安全控管與連繫維護事項。

- (十一) 勞工退休基金傳票、表報之編製，補助帳簿之登記及表單之繕製保管。
- (十二) 事業單位勞工退休準備金專戶開戶、異動、移併及註銷事項。
- (十三) 事業單位勞工退休準備金專戶印鑑之管理。
 - 1. 專戶印鑑卡保管。
 - 2. 專戶印鑑核對。
- (十四) 事業單位勞工退休準備金專戶之繳存與對帳。
- (十五) 事業單位繳交罰鍰之處理。
- (十六) 事業單位勞工退休準備金專戶之給付。
- (十七) 退休金支票之管理。
 - 1. 退休金支票之簽發及變更。
 - 2. 退休金支票之寄發及交付。
- (十八) 與各地勞工行政單位之連繫及宣導。
- (十九) 勞工退休金債權查詢、強制執行及訴訟之處理。
 - 1. 勞工退休金債權查詢及強制執行之扣押或撤銷。
 - 2. 勞工退休基金業務之訴訟。
- (二十) 其他主管機關交辦事項。

本行督導勞退基金組織系統圖



貳、業務計畫概要

一、計畫名稱：舊制勞工退休基金112年度資產配置暨投資運用計畫

二、計畫重點：

舊制勞工退休基金

112年度舊制勞工退休基金資產配置計畫預計表

配置及收益 運用項目	資產配置					資產收益	
	中心 配置 比例 (%)	允許 變動 區間 (%)	委託 經營 (%)	自行 運用 (%)	預估 營運量 (億元)	預期 報酬率 (%)	預估 收益 (億元)
一、銀行存款	10.00%	8%-23%	-	10.00%	808.90	0.41%	3.32
二、國內債務 證券	11.00%	6%-20%	-	11.00%	889.79	0.84%	7.47
三、國內權益 證券	24.00%	17%-33%	11.00%	13.00%	1,941.36	5.86%	113.76
四、國外債務 證券	19.00%	10%-24%	12.00%	7.00%	1,536.91	1.40%	21.52
五、國外權益 證券	24.00%	17%-28%	19.00%	5.00%	1,941.36	5.43%	105.42
六、國外另類 投資	12.00%	5%-13%	9.00%	3.00%	970.68	6.36%	61.74
合計	100.00%	-	51.00%	49.00%	8,089.00	3.87%	313.23
管理費率						(0.17%)	
淨期望收益率						3.70%	

依本基準法第56條第4項規定，最低收益不得低於當地銀行二年定期存款利率之收益；如有虧損，由國庫補足之。預計112年度二年定期存款平均利率為0.64208%，以勞工退休基金平均餘額809,590,286千元，保證收益估約5,198,217千元。

預計112年度總收入31,322,227千元減除投資業務成本1,348,151千元及提存權益證券淨收益百分之十作為投資損失準備2,191,796千元後，淨收益為27,782,280千元，較112年度預計應分配保證收益5,198,217千元，超出22,584,063千元，依法半數11,292,031千元再分配予事業單位，其餘11,292,032千元作為累積賸餘。

參、本年度預算概要

一、收支餘絀概況：

- (一) 收入方面：112年度總收入31,322,227千元，較111年度30,823,533千元，增加498,694千元，約1.62%；其中投資業務收入30,990,578千元，較111年度30,441,774千元，增加548,804千元，約1.80%；存款利息收入331,649千元，較111年度381,759千元，減少50,110千元，約13.13%。
- (二) 支出方面：112年度總支出3,539,947千元，較111年度3,462,272千元，增加77,675千元，約2.24%；其中投資業務成本1,348,151千元，較111年度1,330,654千元，增加17,497千元，約1.31%；提存投資損失2,191,796千元，較111年度2,131,618千元，增加60,178千元，約2.82%。
- (三) 餘絀方面：收支相抵後計賸餘27,782,280千元，較111年度27,361,261千元，增加421,019千元，約1.54%。

二、餘絀撥補概況：

本期賸餘27,782,280千元，除按基金保證收益5,198,217千元分配予事業單位外，尚有未分配賸餘22,584,063千元，依法半數11,292,031千元再分配予事業單位，其餘11,292,032千元作為累積賸餘。

三、現金流量概況：

本年度現金及約當現金淨減少計1,294,506千元，其中業務活動之淨現金流入52,020,925千元，投資活動之淨現金流入4,969,550千元，籌資活動之淨現金流出58,284,981千元。

四、收繳給付概況：

- (一) 勞工退休基金收繳：本年度各事業單位提存之勞工退休準備金，編列49,599,178千元，較111年度55,236,914千元，減少5,637,736千元，約10.21%。
- (二) 勞工退休基金給付：本年度給付事業單位及勞工之退休金，編列92,333,689千元，較111年度97,359,643千元，減少5,025,954千元，約5.16%。

五、資金運用概況：

- (一) 銀行存款：本年度轉存各金融機構存款營運量編列80,890,000千元，較111年度77,910,000千元，增加2,980,000千元，約3.82%。
- (二) 國內債務證券：本年度國內債務證券營運量編列88,979,000千元，較111年度85,701,000千元，增加3,278,000千元，約3.82%。
- (三) 國內權益證券：本年度國內權益證券營運量編列194,136,000千元，較111年度186,984,000千元，增加7,152,000千元，約3.82%。
- (四) 國外債務證券：本年度國外債務證券營運量編列153,691,000千元，較111年度148,029,000千元，增加5,662,000千元，約3.82%。
- (五) 國外權益證券：本年度國外權益證券營運量編列194,136,000千元，較111年度186,984,000千元，增加7,152,000千元，約3.82%。
- (六) 國外另類投資：本年度國外另類投資營運量編列97,068,000千元，較111年度93,492,000千元，增加3,576,000千元，約3.82%。

二、主要表

勞工退休基金(舊制)

收支餘絀預計表

中華民國112年度

單位:新臺幣千元

前年度決算數		科 目	本年度預算數		上年度預算數		比較增減(-)		說 明
金額	%		金額	%	金額	%	金額	%	
112,110,996	100.00	總收入	31,322,227	100.00	30,823,533	100.00	498,694	1.62	
111,010,700	99.02	投資業務收入	30,990,578	98.94	30,441,774	98.76	548,804	1.80	詳第13頁投資 業務收入明細 表
291,350	0.26	手續費收入	-	-	-	-	-	-	
709,232	0.63	存款利息收入	331,649	1.06	381,759	1.24	-50,110	-13.13	詳第14頁存款 利息收入明細 表
600	0.00	收回呆帳	-	-	-	-	-	-	
99,114	0.09	雜項收入	-	-	-	-	-	-	
19,964,735	17.81	總支出	3,539,947	11.30	3,462,272	11.23	77,675	2.24	
1,833,798	1.64	投資業務成本	1,348,151	4.30	1,330,654	4.32	17,497	1.31	詳第21頁及28 頁投資業務成 本分析表
11,075,319	9.88	兌換短絀	-	-	-	-	-	-	
7,055,302	6.29	提存投資損失	2,191,796	7.00	2,131,618	6.92	60,178	2.82	詳第29頁提存 投資損失分析 表
316	0.00	雜項費用	-	-	-	-	-	-	
92,146,261	82.19	本期賸餘(短絀)	27,782,280	88.70	27,361,261	88.77	421,019	1.54	

勞工退休基金(舊制)

餘絀撥補預計表

中華民國112年度

單位:新臺幣千元

上年度預算數		項 目	本年度預算數		說 明
金 額	%		金 額	%	
234,699,536	100.00	賸餘之部	258,674,609	100.00	
27,361,261	11.66	本期賸餘	27,782,280	10.74	
207,338,275	88.34	前期未分配賸餘	230,892,329	89.26	
-		追溯適用及追溯重編之影響數	-		
15,550,470	6.63	分配之部	16,490,248	6.37	
15,550,470	6.63	本期分配收益數	16,490,248	6.37	本年度預算基金平均餘額809,590,286千元乘以預計保證收益率0.64208%(即5,198,217千元)及本期賸餘超過保證收益數之半數再分配予事業單位(即11,292,031千元)。
219,149,066	93.37	未分配賸餘	242,184,361	93.63	

勞工退休基金(舊制)

現金流量預計表

中華民國112年度

單位:新臺幣千元

項 目	預 算 數	說 明
業務活動之現金流量:		
本期賸餘(短絀)	27,782,280	
利息股利之調整	-3,230,747	利息收入
未計利息股利之本期賸餘(短絀)	24,551,533	
調整項目	24,315,439	
提存各項準備	2,191,796	
攤銷	2,936	
流動資產淨減	22,130,405	
流動負債淨減	-9,698	
未計利息股利之現金流入(流出)	48,866,972	
收取利息	3,153,953	
收取股利	-	
支付利息	-	
業務活動之淨現金流入(流出)	52,020,925	
投資活動之現金流量:		
流動金融資產淨減(淨增)	2,541,548	
減少投資	2,429,502	
增加無形資產	-1,500	
投資活動之淨現金流入(流出)	4,969,550	
籌資活動之現金流量:		
提撥勞工退休基金	34,048,708	
給付勞工退休金	-92,333,689	
籌資活動之淨現金流入(流出)	-58,284,981	
現金及約當現金之淨增(淨減)	-1,294,506	
期初現金及約當現金	45,370,716	包括銀行存款30,870,716千元及自投資日起3個月內到期或清償之債權證券14,500,000千元。
期末現金及約當現金	44,076,210	包括銀行存款30,076,210千元及自投資日起3個月內到期或清償之債權證券14,000,000千元。

註:本表係採現金及約當現金基礎,包括現金及自投資日起3個月內到期或清償之債權證券。

勞工退休基金（舊制）

收繳給付預計表

中華民國112年度

單位：新臺幣千元

前年度 決算數	項 目	本 年 度 預 算 數	上 年 度 預 算 數	比 較 增 減 (-)		說 明
				金 額	%	
82,830,870	基金收繳	49,599,178	55,236,914	-5,637,736	-10.21	參酌110年事業單位實際按月提撥繳存數、上年度保證分配收益及預估補提差額數編列。
92,333,690	基金給付	92,333,689	97,359,643	-5,025,954	-5.16	參酌110年度實際給付數編列。
-9,502,820	基金收繳給付淨額	-42,734,511	-42,122,729	-611,782	1.45	

勞工退休基金（舊制）
保證收益預計表
中華民國112年度

單位：新臺幣千元

前年度 決算數	科 目	本年度 預算數	上年度 預算數	比較增減(-)	說 明
3,940,831	勞工退休基金保證收益	5,198,217	3,739,680	1,458,537	本年度預算基金平均餘額 809,590,286 千元乘以預計保證收益率 0.64208%。
0.47958%	勞工退休基金保證收益率(%)	0.64208%	0.47958%	0.16250%	本年度保證收益率之預算數係參照舊制勞工退休基金保證收益率(以第一銀行、合作金庫及臺灣銀行三行庫二年期平均利率為準)編列。

本 頁 空 白

三、明 細 表

勞工退休基金(舊制)

投資業務收入明細表

中華民國112年度

單位:新臺幣千元

項 目	營 運 量 (平均餘額)	報 酬 率	期 限	金 額	說 明
國內權益證券	194,136,000	5.86%	1年	11,376,370	收益率詳第4頁資產配置計畫預計表「國內權益證券」預期報酬率〈主要係參據台股過去15年股利殖利率及每股盈餘成長率推估〉。
國外權益證券	194,136,000	5.43%	1年	10,541,585	收益率詳第4頁資產配置計畫預計表「國外權益證券」預期報酬率〈主要係參據過去15年指標股利殖利率、每股盈餘成長率及匯率變動推估〉。
國外另類投資	97,068,000	6.36%	1年	6,173,525	收益率詳第4頁資產配置計畫預計表「國外另類投資」預期報酬率〈主要係參據過去15年指標報酬率、美國國庫券利率及匯率變動後推估〉。
國內債務證券息	88,979,000	0.84%	1年	747,424	收益率詳第4頁資產配置計畫預計表「國內債務證券」預期報酬率〈主要係參據債券近3年殖利率、商業本票近6個月利率推估〉。
國外債務證券息	153,691,000	1.40%	1年	2,151,674	收益率詳第4頁資產配置計畫預計表「國外債務證券」預期報酬率〈主要係參據過去15年全球綜合債券指數殖利率、美國國庫券利率及匯率變動後推估〉。
合 計	728,010,000			30,990,578	

勞工退休基金(舊制)

存款利息收入明細表

中華民國112年度

單位:新臺幣千元

項 目	營 運 量 (平均餘額)	利 率	期 限	金 額	說 明
銀行存款息	80,890,000	0.41%	1年	331,649	
合 計	80,890,000			331,649	

勞工退休基金(舊制)

支出明細表

中華民國112年度

單位：新臺幣千元

前 年 度 數	科 目 名 稱	本 年 度 預 算 數	上 年 度 預 算 數	說 明
1,833,798	投資業務成本	1,348,151	1,330,654	1. 手續費費用部分編列255,328千元，詳第21頁；111年度編列247,704千元； 增加原因，主要係112年預計營運量較111年增加3.82%所致。 2. 管理費用部分編列1,092,823千元，詳第28頁；111年度編列1,082,950千元。比較增減原因如下： (1) 國內權益證券委託經營112年預計營運量，較111年預計營運量減少4.83%，管理費用採績效級距彈性費率0.05%~0.45%平均數，按費率0.20%預估減少9,026千元。 (2) 國外債務證券委託經營112年預計營運量，較111年預計營運量增加3.82%，平均管理費率預計0.24%，同111年，致管理費用預估增加8,582千元。 (3) 國外權益證券委託經營112年預計營運量，較111年預計營運量增加3.82%，平均管理費率預計0.24%，較111年預計管理費率0.25%減少0.01%，致管理費用預估減少1,215千元。 (4) 國外另類投資委託經營112年預計營運量，較111年預計營運量增加3.82%，平均管理費率預計0.43%，同111年，致管理費用預估增加11,532千元。
11,075,319	兌換短絀	-	-	
7,055,302	提存投資損失	2,191,796	2,131,618	提列投資損失編列2,191,796千元，詳第29頁；111年度編列2,131,618千元(權益證券淨收益21,316,176千元提列10%)；增加原因，主要係預估投資權益證券淨收益增加6.02億元，就該收益提列10%作為投資損失準備增加所致。
316	雜項費用	-	-	
19,964,735	總 計	3,539,947	3,462,272	

本 頁 空 白

四、參考表

本 頁 空 白

勞工退休基金(舊制)

預計平衡表

中華民國112年12月31日

單位:新臺幣千元

110年(前年) 12月31日 實際數	科 目	112年 12月31日 預計數	111年(上年) 12月31日 預計數	比較增減(-)
1,137,008,799	資產	1,075,993,580	1,104,314,183	-28,320,603
1,062,382,759	流動資產	984,016,032	1,009,905,697	-25,889,665
59,368,552	現金	30,076,210	30,870,716	-794,506
59,368,552	銀行存款	30,076,210	30,870,716	-794,506
987,576,039	流動金融資產	950,916,833	976,036,657	-25,119,824
769,019,171	透過餘絀按公允價值衡量之金融資產-流動-淨額	835,778,305	857,856,581	-22,078,276
70,475,492	按攤銷後成本衡量之金融資產-流動	40,121,285	41,181,146	-1,059,861
148,081,376	其他金融資產-流動	75,017,243	76,998,930	-1,981,687
15,438,168	應收款項	3,022,989	2,998,324	24,665
265,533	應收退稅款	238,980	252,256	-13,276
777,071	應收收益	699,364	738,217	-38,853
1,867,283	應收利息	2,084,535	2,007,741	76,794
12,533,728	其他應收款	5,557	5,557	-
5,447	備抵呆帳-其他各項應收款	5,447	5,447	-
74,618,616	投資、長期應收款、貸墊款及準備金	91,969,406	94,398,908	-2,429,502
74,618,616	非流動金融資產	91,969,406	94,398,908	-2,429,502
70,270,826	按攤銷後成本衡量之金融資產-非流動	89,766,614	92,137,926	-2,371,312
4,347,790	其他金融資產-非流動	2,202,792	2,260,982	-58,190
7,424	無形資產	8,142	9,578	-1,436
7,424	無形資產	8,142	9,578	-1,436
7,424	電腦軟體	8,142	9,578	-1,436
1,137,008,799	資 產 合 計	1,075,993,580	1,104,314,183	-28,320,603

註:1. 本年度信託代理與保證資產(負債)預計為319,009千元,為保證品(應付保證品)319,009千元。

2. 配合企業會計準則公報第15號「金融工具」修正,行政院主計總處於111年6月10日核定修正相關科目,並自112年度適用,為利比較,110年12月31日實際數及111年12月31日預計數係參照前開核定科目重分類之數。

勞工退休基金(舊制)

預計平衡表

中華民國112年12月31日

單位:新臺幣千元

110年(前年) 12月31日 實際數	科 目	112年 12月31日 預計數	111年(上年) 12月31日 預計數	比較增減(-)
40,919,135	負債	29,095,941	26,913,843	2,182,098
16,234,391	流動負債	87,800	97,498	-9,698
16,234,391	應付款項	87,800	97,498	-9,698
1,808	應付代收款	-	-	-
668,629	應付費用	-	-	-
15,563,954	其他應付款	87,800	97,498	-9,698
24,684,744	其他負債	29,008,141	26,816,345	2,191,796
24,684,727	負債準備	29,008,141	26,816,345	2,191,796
24,684,727	投資損失準備	29,008,141	26,816,345	2,191,796
17	什項負債	-	-	-
17	暫收及待結轉帳項	-	-	-
1,096,089,664	淨值	1,046,897,639	1,077,400,340	-30,502,701
813,290,396	基金	804,713,278	846,508,011	-41,794,733
813,290,396	勞工退休基金	804,713,278	846,508,011	-41,794,733
809,362,499	勞工退休基金-本金戶	788,223,030	830,957,541	-42,734,511
3,927,897	勞工退休基金-收益戶	16,490,248	15,550,470	939,778
282,799,268	累積餘絀	242,184,361	230,892,329	11,292,032
282,799,268	累積賸餘	242,184,361	230,892,329	11,292,032
282,799,268	累積賸餘	242,184,361	230,892,329	11,292,032
1,137,008,799	負債及淨值合計	1,075,993,580	1,104,314,183	-28,320,603

勞工退休基金(舊制)

運用概況預計表

中華民國112年度

單位:新臺幣千元

前年度 決算數	科 目	本年度 預算數	上年度 預算數	比較增減(-)	說 明
178,813,136	一. 銀行存款	80,890,000	77,910,000	2,980,000	平均餘額
106,376,990	二. 國內債務證券	88,979,000	85,701,000	3,278,000	平均餘額
181,955,132	三. 國內權益證券	194,136,000	186,984,000	7,152,000	平均餘額
158,653,221	四. 國外債務證券	153,691,000	148,029,000	5,662,000	平均餘額
221,468,110	五. 國外權益證券	194,136,000	186,984,000	7,152,000	平均餘額
100,233,544	六. 國外另類投資	97,068,000	93,492,000	3,576,000	平均餘額
947,500,133	合 計	808,900,000	779,100,000	29,800,000	

勞工退休基金(舊制)
投資業務成本-手續費費用分析表

中華民國112年度

單位:新臺幣千元

前年度決算數	科目名稱	本年度預算數	上年度預算數	說明
57,596	用人費用	64,656	61,710	代辦費用，詳第22頁手續費費用說明
28,394	服務費用	29,035	27,455	代辦費用，詳第23頁手續費費用說明
443	材料及用品費	326	326	代辦費用，詳第23頁手續費費用說明
184	租金與利息	220	220	代辦費用，詳第23頁手續費費用說明
4,660	折舊、折耗及攤銷	6,176	6,488	代辦費用，詳第24頁手續費費用說明
2,457	稅捐與規費	2,657	2,563	代辦費用，詳第24頁手續費費用說明
30	會費、捐助與分攤	30	30	代辦費用，詳第24頁手續費費用說明
105,403	有價證券保管費	90,590	87,979	代辦費用25,076千元，詳第24頁手續費費用說明
28,956	分攤共同部門費用	29,749	29,334	代辦費用，詳第24頁手續費費用說明
3,081	債票券帳戶維護費	3,648	3,670	詳第24頁手續費費用說明
2,549	集保服務費用	3,844	4,039	詳第25頁手續費費用說明
2,574	期貨交易費用	5,897	5,890	詳第25頁手續費費用說明
21,257	其他	18,500	18,000	詳第25頁手續費費用說明
257,584	合計	255,328	247,704	

備註：內含支付臺灣銀行代辦費用157,925千元；占基金餘額788,223,030千元之0.020%，尚未逾91年9月30日勞退監理會第57次會議決議『有關中信局辦理勞工退休基金之手續費編列原則及計算標準，其手續費之費率以基金淨額0.046%為上限』之規定。

勞工退休基金（舊制）

投資業務成本-手續費費用說明

中華民國112年度

用人費用

依照行政院訂頒「公營事業機構員工待遇授權訂定基本原則」及「附屬單位預算共同項目編列作業規範」等有關規定編列。

員工薪資

按正式人員人數，參酌待遇標準編列37,425千元。

超時工作報酬

依業務需要編列加班費（含員工未休假加班費）計5,198千元。

獎金

按「財政部所屬事業機構經營績效獎金實施要點」規定編列績效及考核獎金13,723千元，惟其核發，應於決算時視實際經營成果，依有關規定覈實辦理。

退休、卹償金及資遣費

依勞動基準法、「財政部所屬金融保險事業機構人員退休撫卹及資遣辦法」等之規定提儲及現行有關規定編列4,842千元。

分擔保險費

分別依公教人員保險法、勞工保險條例及全民健康保險法等規定編列3,088千元。

福利費

含傷病醫藥費、健檢補助費、體育活動費、提撥福利金及其他福利費，計編列380千元，其中：

- (一) 傷病醫藥費：按現行有關規定每人每年350元標準編列11千元。
- (二) 健檢補助費：按現行有關規定每二年一次40歲以上計編25人4,500元標準編列113千元。
- (三) 體育活動費：按現行有關規定每人每年600元標準編列19千元。
- (四) 提撥福利金：按臺灣銀行人事、事務代辦費用之0.15%編列199千元。
- (五) 其他福利費：依照行政院訂頒「行政院與所屬中央及地方各機關公務人員休假改進措施」所訂規定，按實際需要編列休假補助費，計38千元。

勞工退休基金（舊制）

投資業務成本-手續費費用說明

中華民國112年度

服務費用

水電費

按業務實際需要編列水費及電費等計530千元。

郵電費

按業務實際需要編列郵費、電話費及數據通信費等計11,395千元。

旅運費

按業務實際需要編列臺澎金馬地區旅費及貨物運費等計60千元。

印刷裝訂與廣告費

按業務實際需要編列印刷及裝訂費計750千元。

修理保養與保固費

按業務實際需要編列一般房屋、機械及設備、交通及運輸設備及什項設備等修護費計6,700千元。

棧儲、包裝、代理及加工費

主要係電腦資料登錄、整理委外辦理之外包費，按業務實際需要編列5,500千元。

電腦軟體服務費

主要係使用電腦公司資料庫及應用系統之電腦軟體租金及使用費，按業務實際需要編列4,100千元。

材料及用品費

使用材料費

主要係設備零件等費用，按業務實際需要編列26千元。

用品消耗

主要係各種辦公用品、報章什誌及員工制服等費用，按業務實際需要編列300千元。

租金與利息

什項設備租金

主要係租用影印傳真機等什項設備之租金，按業務實際需要編列220千元。

勞工退休基金（舊制）

投資業務成本-手續費費用說明

中華民國112年度

折舊、折耗及攤銷

折舊

係各種設備之折舊費用，計編列 3,933千元。

攤銷

主要係委託電腦公司開發軟體與設計程式及購買套裝軟體而分年攤銷之費用，計編列2,243千元。

稅捐與規費

主要為臺灣銀行人事、事務代辦費用之營業稅，以2%編列，計編列2,657千元。

會費、捐助與分攤

會費

為與同業交流及蒐集資料之需參加中華民國退休基金協會之常年會費，計編列30千元。

有價證券保管費

為投資國內公司債、金融債券及定存單等有價證券之保管費用，計編列25,076千元；另投資國外債務證券、權益證券及其他金融商品之保管費用，計編列65,514千元，共計編列90,590千元。

分攤共同部門費用

含督導主管等之間接用人費用及共同部門之分攤費用，計編列29,749千元。

債票券帳戶維護費

含中央登錄債券帳戶維護費311千元及其他票券集保帳戶維護費3,337千元等，共計編列3,648千元。

勞工退休基金（舊制）

投資業務成本-手續費費用說明

中華民國112年度

集保服務費用

為權益證券集保費用等，計編列3,844千元。

期貨交易費用

為期貨交易稅及手續費等，計編列5,897千元。

其他

配合勞動基金運用局辦理舊制勞工退休基金國內外委託經營公開評選與內部作業系統整合暨資料安全保存等，復為提升運用績效，稽查委任後受託機構契約遵循情形及培訓相關人員之專業知能，編列委託經營評選費854千元、國外委託經營顧問費用2,785千元、法律費用432千元、國外受託機構實地業務訪察及受訓費用1,889千元、場地使用費2,500千元、系統增修維護費1,599千元、資料蒐集與業務處理費200千元、系統整合採購案費用4千元、資訊權利使用費591千元及無形資產攤銷費用2,936千元，合計13,790千元；另投資定存單、短期票券、國外債務證券、基金等有價證券之匯款匯費及電報費等，計編列4,710千元，共計編列18,500千元。

勞工退休基金(舊制)

員工人數彙計表

中華民國112年度

單位:人

職 類 (稱)	本年度員額預計數	說 明
業務部分	32	
正式職員	31	
正式工員	1	
合 計	32	

勞工退休基金(舊制)

用人費用彙計表

中華民國112年度

單位:新臺幣千元

科目名稱	本年度預算數	說明
員工薪資	37,425	
超時工作報酬	5,198	
獎金	13,723	
退休、卹償金及資遣費	4,842	
分擔保險費	3,088	
福利費	380	
合計	64,656	

勞工退休基金(舊制)
投資業務成本 - 管理費用分析表
 中華民國112年度

單位:新臺幣千元

明 細 科 目	營 運 量 (平均餘額)	費 率	期 限	金 額	說 明
管理費用-國內權益證券委託經營	88,979,000	0.20000%	1年	177,958	依委託投資契約所訂績效級距彈性費率0.05%~0.45%之平均數編列。
管理費用-國外債務證券委託經營	97,068,000	0.24000%	1年	232,963	依國外委託經營契約加權平均費率編列。
管理費用-國外權益證券委託經營	153,691,000	0.24000%	1年	368,858	依國外委託經營契約加權平均費率編列。
管理費用-國外另類投資委託經營	72,801,000	0.43000%	1年	313,044	依國外委託經營契約加權平均費率編列。
合 計	412,539,000			1,092,823	

備註：加計投資業務成本-手續費費用255,328千元(詳見第21頁)後，投資業務成本共計1,348,151千元。

勞工退休基金(舊制)

提存投資損失分析表

中華民國112年度

單位:新臺幣千元

明 細 科 目	金 額	說 明
提存投資損失	2,191,796	依「勞動基金運用作業要點」第17點規定，應將權益證券淨收益提列10%作為投資損失準備以穩定收益。本年度預估權益證券淨收益21,917,955千元(國內權益證券11,376,370千元及國外權益證券10,541,585千元)，提列2,191,796千元。
合 計	2,191,796	

本 頁 空 白

五、附 錄

勞工退休基金（舊制）

立法院審議中央政府總預算案附屬單位預算所提決議及附帶決議辦理情形報告表

中華民國 111 年度

決 議 及 附 帶 決 議	辦 理 情 形
項 次	內 容
	111 年度中央政府總預算案附屬單位預算尚未經立法院審議通過。