

中華民國 107 年度



勞動部勞動基金運用局 編

勞工退休基金 (新制)

目次

中華民國 107 年度

	頁次
一、預算總說明	1-6
二、主要表	
1. 收支餘絀預計表	7
2. 餘絀撥補預計表	8
3. 現金流量預計表	9
4. 收繳給付預計表	10
三、明細表	
1. 投資業務收入明細表	11
2. 存款利息收入明細表	12
3. 滯納金收入明細表	13
4. 支出明細表	14
四、參考表	
1. 預計平衡表	16-17
2. 運用概況預計表	18
3. 投資業務成本-手續費費用分析表	19
4. 委託經營逕扣費用分析表	20
五、附錄	
立法院審議中央政府總預算案附屬單位預算所提決議及附帶決議辦理情形報告表	21

一、預算總說明

勞工退休基金(新制)

總說明

中華民國 107 年度

壹、基金概況

一、設立依據及目的：

為改善舊制勞工退休金制度常使勞工陷於因工作轉換無法累計年資致未能領取退休金之情況，並提升保障勞工老年經濟之安全，立法院於 93 年 6 月三讀通過「勞工退休金條例」，新制勞工退休金於 94 年 7 月 1 日起開辦，96 年 7 月 2 日勞工退休基金監理會成立，辦理勞工退休基金之審議、監督考核事宜。

配合政府組織改造，103 年 2 月 17 日勞動部正式成立，依組織法第 5 條規定勞動部設立勞動基金運用局，統籌管理各類基金之運用業務；收支業務由勞工保險局辦理。另依勞工退休金條例第 33 條規定，勞工退休基金之經營及運用得委託金融機構辦理。

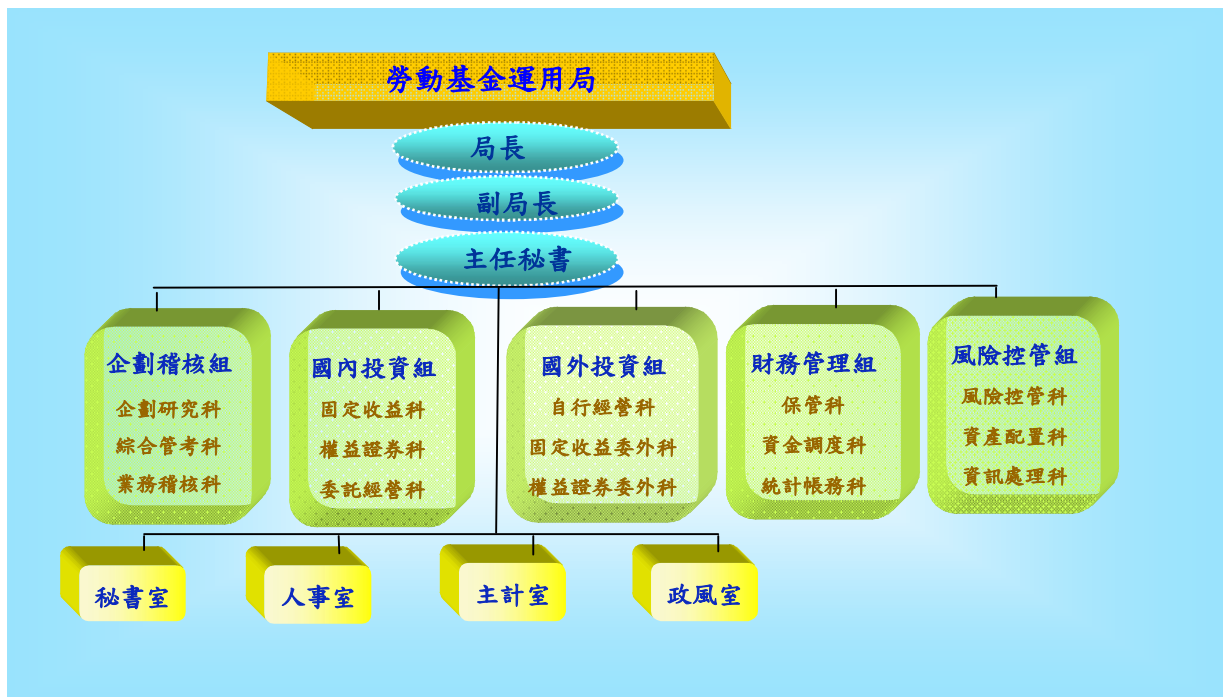
二、組織概況：

勞動部為辦理各類勞動基金投資運用業務，特設勞動基金運用局（以下簡稱本局）掌理勞動部主管之特種基金，包含勞工退休基金、勞工保險基金、就業保險基金、積欠工資墊償基金及職業災害勞工保護專款之投資運用業務。「勞動部勞動基金運用局組織法」於 103 年 1 月 9 日立法院第 8 屆第 4 會期第 18 次會議通過，由總統公布實施，並於 103 年 2 月 17 日成立。依本局處務規程規定，設 5 個業務單位：企劃稽核組、國內投資組、國外投資組、財務管理組、風險控管組，以及 4 個行政協助單位：秘書室、人事室、主計室、政風室，執行所定之工作職掌。

本局主要任務在提升運用效能，確保基金收益及安全性。依據本局組織法第 2 條規定，掌理下列事項：

- (一) 勞動部主管特種基金之投資管理業務。
- (二) 各基金之投資政策、資產配置與年度運用計畫之研擬及執行。
- (三) 各基金風險預算之編製、定期性風險報告之編析及風險管理之執行。
- (四) 各基金投資委託經營計畫之研擬、委託國內外資產管理機構之規劃、遴選、執行及監督考核。
- (五) 各基金投資運用之帳務處理及保管。
- (六) 各基金年度稽核計畫之研擬、執行及考核。
- (七) 各基金綜合業務之研擬、執行及考核。
- (八) 各基金運用管理法令之研擬及執行。
- (九) 各基金風險管理資訊體系之整體規劃及推動。
- (十) 其他與基金業務相關事項。

本局組織系統圖如下：



貳、業務計畫概要

一、計畫名稱：新制勞工退休基金 107 年度資產配置暨投資運用計畫

二、計畫重點：

新制勞工退休基金參考過去各類資產之報酬率，並預估未來國內外經濟發展及金融情勢之變化對各類資產報酬率之影響，按權重加權推估各運用項目之預期報酬率，另運用「資產配置模擬系統」模擬不同風險承受度下，設算基金可能達成之數種接近效率前緣的資產配置投資組合，再衡酌各資產項目之市場規模、未來走勢、現有部位、人力能量及達成配置之可行性等微幅調整，以決定出能兼顧報酬及風險之基金最適資產配置。107 年度資產配置計畫詳如下表：

107 年度新制勞退基金資產配置

配置及收益 運用項目	資產配置					資產收益	
	中心配置比例 (%)	允許變動區間 (%)	委託經營 (%)	自行運用 (%)	預估營運量 (億元)	預期報酬率 (%)	預估收益 (億元)
一、銀行存款	10%	9%~23%	-	10%	2,013.01	0.65%	13.08
二、國內債務證券	12%	11%~23%	-	12%	2,415.61	1.49%	35.99
三、國內權益證券	22%	16%~32%	18%	4%	4,428.62	5.61%	248.45
四、國外債務證券	19%	13%~24%	12%	7%	3,824.72	2.34%	89.50
五、國外權益證券	24%	16%~29%	22%	2%	4,831.23	5.75%	277.80
六、國外另類投資	13%	5%~14%	11%	2%	2,616.91	5.83%	152.57
合計	100%	-	63%	37%	20,130.10	4.06%	817.39
手續費率						(0.01%)	
淨期望收益率						4.05%	

依本條例第 23 條第 2 項規定，依本條例提繳之勞工退休金運用收益，不得低於當地銀行二年定期存款利率；如有不足由國庫補足之。預計 107 年度二年定期存款平均利率為 1.22598%，以勞工退休基金平均餘額 2,013,010,000 千元，保證收益估約 24,679,100 千元。

預計 107 年度運用收益 81,738,276 千元減除投資業務成本 113,963 千元後，運用淨收益為 81,624,313 千元，全數分配予勞工，較 107 年度預計保證收益 24,679,100 千元，超出 56,945,213 千元。

參、本年度預算概要

一、收支餘絀概況：

(一) 收入方面：總收入 82,395,688 千元，較 106 年度 75,790,371 千元，增加 8.72%，計 6,605,317 千元；其中投資業務收入 80,429,819 千元，較 106 年度 74,058,687 千元，增加 8.60%，計 6,371,132 千元；存款利息收入 1,308,457 千元，較 106 年度 1,166,106 千元，增加 12.21%，計 142,351 千元；滯納金收入 657,412 千元，較 106 年度 565,578 千元，增加 16.24%，計 91,834 千元。

(二) 支出方面：總支出 196,921 千元，較 106 年度 159,470 千元，增加 23.48%，計 37,451 千元；其中投資業務成本 113,963 千元，較 106 年度 112,303 千元增加 1.48%，計 1,660 千元；呆帳 82,958 千元，較 106 年度 47,167 千元，增加 75.88%，計 35,791 千元。

(三) 餘絀方面：收支相抵後計賸餘 82,198,767 千元，較 106 年度 75,630,901 千元，增加 8.68%，計 6,567,866 千元。

二、餘絀撥補概況：

本期賸餘 82,198,767 千元，除按業務賸餘(基金運用淨收益數) 81,624,313 千元全數分配外，尚有業務外賸餘-滯納金 574,454 千元，悉數列入勞工退休基金累積餘絀。

三、現金流量概況：

本年度現金及約當現金淨增加計 17,632,585 千元，其中業務活動之淨現金流入 61,424,302 千元，投資活動之淨現金流出 204,508,804 千元，籌資活動之淨現金流入 160,717,087 千元。

四、收繳給付概況：

(一) 勞工退休基金收繳：本年度各事業單位及各勞工自願提存之勞工

退休金，編列 186,240,720 千元，較 106 年度 176,366,036 千元，增加 9,874,684 千元。

(二) 勞工退休基金給付：本年度給付勞工之退休金，編列 23,180,995 千元，較 106 年度 15,996,427 千元，增加 7,184,568 千元。

五、資金運用概況：

(一) 銀行存款：本年度轉存各金融機構存款營運量編列 201,301,000 千元，較 106 年度 182,204,000 千元，增加 19,097,000 千元。

(二) 國內債務證券：本年度國內債務證券營運量編列 241,561,000 千元，較 106 年度列 218,645,000 千元，增加 22,916,000 千元。

(三) 國內權益證券：本年度國內權益證券營運量編列 442,862,000 千元，較 106 年度 400,849,000 千元，增加 42,013,000 千元。

(四) 國外債務證券：本年度國外債務證券營運量編列 382,472,000 千元，較 106 年度 364,408,000 千元，增加 18,064,000 千元。

(五) 國外權益證券：本年度國外權益證券營運量編列 483,123,000 千元，較 106 年度 437,290,000 千元，增加 45,833,000 千元。

(六) 國外另類投資：包括不動產、基礎建設、私募基金、避險基金、原物料商品及其他相關另類投資等。本年度國外另類投資營運量編列 261,691,000 千元，較 106 年度 218,645,000 千元，增加 43,046,000 千元。

二、主要表

勞工退休基金(新制)

收支餘絀預計表

中華民國107年度

單位：新臺幣千元

前年度決算數		科 目	本年度預算數		上年度預算數		比較增減(-)		說 明
金 額	%		金 額	%	金 額	%	金 額	%	
82,707,450	100.00	總收入	82,395,688	100.00	75,790,371	100.00	6,605,317	8.72	
78,789,652	95.26	投資業務收入	80,429,819	97.61	74,058,687	97.72	6,371,132	8.60	詳第11頁投資業務收入明細表
35,798	0.04	手續費收入	-	-	-	-	-	-	
3,173,789	3.84	存款利息收入	1,308,457	1.59	1,166,106	1.54	142,351	12.21	詳第12頁存款利息收入明細表
121,797	0.15	雜項業務收入	-	-	-	-	-	-	
581,699	0.70	滯納金收入	657,412	0.80	565,578	0.74	91,834	16.24	詳第13頁滯納金收入明細表
4,715	0.01	雜項收入	-	-	-	-	-	-	
30,630,769	37.04	總支出	196,921	0.24	159,470	0.21	37,451	23.48	
53,981	0.07	投資業務成本	113,963	0.14	112,303	0.15	1,660	1.48	詳第19頁投資業務成本-手續費費用分析表
30,526,230	36.91	兌換短絀	-	-	-	-	-	-	
50,559	0.06	呆帳	82,958	0.10	47,167	0.06	35,791	75.88	詳第14頁支出明細表
52,076,680	62.96	本期騰餘(短絀)	82,198,767	99.76	75,630,901	99.79	6,567,866	8.68	

註：本年度預算數係參照行政院主計總處核定作業基金採用企業會計準則適用科(項)目編製之數；前年度決算數為審定決算數、上年度預算數為預算案數，並為導入企業會計準則科目重分類之數。

勞工退休基金(新制)

餘絀撥補預計表

中華民國107年度

單位：新臺幣千元

上年度預算數		項 目	本年度預算數		說 明
金 額	%		金 額	%	
78,873,038	100.00	賸餘之部	86,005,961	100.00	本年度預算數除以基金平均餘額2兆130億1,000萬元，折合基金預計運用淨期望收益率為4.05%。
75,630,901	95.89	本期賸餘	82,198,767	95.57	
75,112,490	95.23	業務賸餘	81,624,313	94.91	
518,411	0.66	業務外賸餘-滯納金	574,454	0.66	
3,242,137	4.11	前期未分配賸餘	3,807,194	4.43	
3,242,137	4.11	累積餘絀	3,807,194	4.43	
-		會計政策變動及前期錯誤 更正累積影響數	-		
75,112,490	95.23	分配之部	81,624,313	94.91	
75,112,490	95.23	賸餘撥充基金數	81,624,313	94.91	
3,760,548	4.77	未分配賸餘	4,381,648	5.09	

勞工退休基金(新制)

現金流量預計表

中華民國107年度

單位：新臺幣千元

項	目	預	算	數	說	明
業務活動之現金流量						
	本期賸餘(短絀)			82,198,767		
	利息股利之調整			-8,205,033	利息收入	
	未計利息股利之本期賸餘(短絀)			73,993,734		
	調整非現金項目			-20,543,328		
	提存呆帳及評價短絀			82,958		
	攤銷			3,606		
	其他			-154,876	調整「催收款項－滯納金」變動數154,876千元。	
	流動資產淨增			-20,475,016		
	未計利息股利之現金流入(流出)			53,450,406		
	收取利息			7,973,896		
	收取股利			-		
	支付利息			-		
	業務活動之淨現金流入(流出)			61,424,302		
投資活動之現金流量						
	流動金融資產淨減(淨增)			-182,453,481		
	增加投資			-22,039,428		
	增加無形資產			-15,895		
	投資活動之淨現金流入(流出)			-204,508,804		
籌資活動之現金流量						
	提繳勞工退休基金			183,898,082		
	給付勞工退休金			-23,180,995		
	籌資活動之淨現金流入(流出)			160,717,087		
	現金及約當現金之淨增(淨減)			17,632,585		
	期初現金及約當現金			141,814,843	包括銀行存款102,348,405千元及自投資日起3個月內到期或清償之債權證券39,466,438千元。	
	期末現金及約當現金			159,447,428	包括銀行存款115,073,921千元及自投資日起3個月內到期或清償之債權證券44,373,507千元。	

註：本表係採現金及約當現金基礎，包括現金及自投資日起3個月內到期或清償之債權證券。

勞工退休基金(新制)

收繳給付預計表 中華民國 107 年度

單位：新臺幣千元

前年度決算數	項 目	本年度預算數	上年度預算數	比較增減(-)		說 明
				金額	%	
185,053,850	基金收繳 退休金收入	186,240,720	176,366,036	9,874,684	5.60	平均月提繳人數6,500千人，平均月提繳工資 37,100元及提繳率 6.44%，減列退休金沖轉數120,000千元。 1. 一次退休金： 預估107年度勞工退休金年發生率為 16.6234%，核發人數按預估60歲(含)以上專戶數574,535人估算計95,507人(574,535 * 16.6234%)，請領一次退休金20,189,893,279元，平均每件核發金額約為211,397元。 2. 續提退休金： 預估107年度發生率為15.9434%，核發人數按105年止續提專戶人數79,360人估算計12,653人(79,360 * 15.9434%)，請領續提退休金527,414,999元，平均每件核發金額約為41,683元。 3. 死亡退休金： 預估107年度勞工死亡其遺屬或指定請領人請領一次退休金年發生率為 0.1506%，核發人數按預估個人專戶人數11,360,994人，估算計17,110人(11,360,994 * 0.1506%)，遺屬請領勞工退休金2,377,331,840元，平均每件核發金額約為138,944元。 4. 月退休金： 預估107年度請領月退休金發生率為 15.0943%，核發人數按預估60歲(含)且年資15年以上專戶人數210人估算計32人(210*15.0943%)，依據內政部最近公告年金生命表預估平均餘命及勞動部勞動基金運用局公告新制勞工退休金全年平均保證收益率前3年(即101年至103年)之平均利率等估算，本年度新增請領案件核發4,988,544元，續發以前年度請領案件40,020,696元(申請人次計115人)，合計核發月退休金45,009,240元。 5. 勞工提前請領退休金： 預估107年度發生率為0.2988%核發人數按105年12月止符合請領提前退休金之專戶人數56,177人估算計168人(56,177*0.2988%)，勞工提前請領退休金41,345,640元，平均每件核發金額約為246,105元。 6. 綜上預計107年度勞工退休金核發總金額為23,180,994,998元(本金 19,663,669,279元及收益 3,517,325,719元)，核發人數為 125,585人。
17,837,680	基金給付 退休金給付	23,180,995	15,996,427	7,184,568	44.91	
167,216,170	基金收繳給付淨額	163,059,725	160,369,609	2,690,116	1.68	

註：本表係採應計基礎編制。

三、明細表

勞工退休基金(新制)

投資業務收入明細表

中華民國107年度

單位：新臺幣千元

項 目	營 運 量 (平均 餘 額)	報 酬 率	期 限	金 額	說 明
國內權益證券	442,862,000	5.61%	一年	24,844,558	委託經營部位，依本基金會計制度及委託、保管契約規定，其相關費用係由委託經營資產逕扣3,635,704千元後之淨值，其相關費用詳第20頁委託經營逕扣費用分析表。
國外權益證券	483,123,000	5.75%	一年	27,779,573	
國內債務證券 息—自行運用	241,561,000	1.49%	一年	3,599,259	
國外債務證券 息—自行運用	140,911,000	2.34%	一年	3,297,317	
國外債務證券 —委託經營	241,561,000	2.34%	一年	5,652,527	
國外另類投資	261,691,000	5.83%	一年	15,256,585	
合 計	1,811,709,000			80,429,819	

勞工退休基金（新制）

存款利息收入明細表

中華民國107年度

單位：新臺幣千元

項 目	營 運 量 (平均餘額)	利 率	期 限	金 額	說 明
銀行存款息	201,301,000	0.65%	一年	1,308,457	
合 計	201,301,000			1,308,457	

勞工退休基金(新制)

滯納金收入明細表

中華民國107年度

單位：新臺幣千元

項	目	金額	明
滯納金收入		657,412	依本條例第53條第1項規定，雇主未按時提繳或繳足退休金者，每逾1日加徵應提繳金額百分之3之滯納金至應提繳金額之1倍為止。
合	計	657,412	

勞工退休基金(新制)

支出明細表

中華民國107年度

單位：新臺幣千元

前年度決算數	科目名稱	本年度預算數	上年度預算數	說明
53,981	投資業務成本	113,963	112,303	詳第19頁投資業務成本-手續費費用分析表
30,526,230	兌換短絀	-	-	
50,559	呆帳	82,958	47,167	針對催收款項滯納金部分編列呆帳。
30,630,769	合 計	196,921	159,470	

四、參考表

本 頁 空 白

勞工退休基金(新制)

預計平衡表

中華民國107年12月31日

單位：新臺幣千元

105年(前年) 12月31日實際數	科 目	107年12月31日 預計數	106年(上年) 12月31日預計數	比較增減(-)
1,762,245,740	資產	2,242,721,923	1,997,463,431	245,258,492
1,543,501,707	流動資產	2,044,647,247	1,821,549,140	223,098,107
182,826,288	現金	115,073,921	102,348,405	12,725,516
182,826,288	銀行存款	115,073,921	102,348,405	12,725,516
1,317,667,088	流動金融資產	1,884,137,595	1,676,302,058	207,835,537
130,343,286	透過餘絀按公允價值衡量之金融資產-流動-淨額	177,740,087	157,265,100	20,474,987
72,382,902	持有至到期日金融資產-流動	227,416,049	223,121,324	4,294,725
963,121,620	委託經營資產淨額	1,382,081,636	1,209,731,534	172,350,102
151,819,279	其他金融資產-流動	96,899,823	86,184,100	10,715,723
40,008,331	應收款項	45,435,731	42,898,677	2,537,054
37,799,004	應收退休金	43,160,466	40,854,578	2,305,888
491	應收收益	830	801	29
2,207,454	應收利息	2,274,435	2,043,298	231,137
1,382	其他應收款	-	-	-
3,000,000	預付款項	-	-	-
3,000,000	其他預付款	-	-	-
215,899,573	投資、長期應收款、貸墊款及準備金	194,568,860	172,529,432	22,039,428
215,899,573	非流動金融資產	194,568,860	172,529,432	22,039,428
9,350,425	透過餘絀按公允價值衡量之金融資產-非流動-淨額	16,137,448	12,620,231	3,517,217
190,602,908	持有至到期日金融資產-非流動	168,394,582	150,982,300	17,412,282
15,946,240	其他金融資產-非流動	10,036,830	8,926,901	1,109,929
4,471	無形資產	28,793	16,504	12,289
4,471	無形資產	28,793	16,504	12,289
4,471	電腦軟體	28,793	16,504	12,289
2,839,990	其他資產	3,477,023	3,368,355	108,668
2,839,990	什項資產	3,477,023	3,368,355	108,668
4,092,583	催收款項	4,739,946	4,668,320	71,626
1,252,798	備抵呆帳—催收款項	1,262,923	1,299,965	37,042
205	暫付及待結轉帳項	-	-	-
1,762,245,740	資 產 合 計	2,242,721,923	1,997,463,431	245,258,492

註：1. 本年度信託代理與保證資產(負債)預計為806,954千元，為保證品(應付保證品)806,954千元。

2. 本年度預計數係參照行政院主計總處核定作業基金採用企業會計準則適用科目編製之數；前年度決算數為審定決算數、上年度預計數係就預算案數按實際業務狀況調整之數額(即原有之調整後預計數)，並為導入企業會計準則科目重分類之數。

勞工退休基金(新制)

預計平衡表

中華民國107年12月31日

單位：新臺幣千元

105年(前年) 12月31日實際數	科目	107年12月31日 預計數	106年(上年) 12月31日預計數	比較增減(-)
782,819	負債	-	-	-
782,819	流動負債	-	-	-
496,040	應付款項	-	-	-
15,665	應付費用	-	-	-
480,375	其他應付款	-	-	-
286,779	預收款項	-	-	-
286,779	預收退休金	-	-	-
1,761,462,921	淨值	2,242,721,923	1,997,463,431	245,258,492
1,758,174,138	基金	2,238,340,275	1,993,656,237	244,684,038
1,758,174,138	勞工退休基金	2,238,340,275	1,993,656,237	244,684,038
1,529,080,050	勞工退休基金-本金	1,857,848,365	1,691,271,314	166,577,051
229,094,088	勞工退休基金-收益	380,491,910	302,384,923	78,106,987
3,288,783	累積餘絀	4,381,648	3,807,194	574,454
3,288,783	累積賸餘	4,381,648	3,807,194	574,454
3,288,783	累積賸餘	4,381,648	3,807,194	574,454
1,762,245,740	負債及淨值合計	2,242,721,923	1,997,463,431	245,258,492

勞工退休基金(新制)

運用概況預計表

中華民國107年度

單位：新臺幣千元

前 決 年 算 數	科 目	本 年 度 預 算 數	上 年 度 預 算 數	比 較 增 減 (-)	說 明
272,138,029	一、銀行存款	201,301,000	182,204,000	19,097,000	平均餘額
210,111,928	二、國內債務證券	241,561,000	218,645,000	22,916,000	平均餘額
312,573,628	三、國內權益證券	442,862,000	400,849,000	42,013,000	平均餘額
335,976,842	四、國外債務證券	382,472,000	364,408,000	18,064,000	平均餘額
378,022,436	五、國外權益證券	483,123,000	437,290,000	45,833,000	平均餘額
189,356,787	六、國外另類投資	261,691,000	218,645,000	43,046,000	平均餘額
1,698,179,650	合 計	2,013,010,000	1,822,041,000	190,969,000	

勞工退休基金(新制)
投資業務成本-手續費費用分析表
 中華民國 107年度

單位：新臺幣千元

明 細 科 目	本 預	年 算	度 數	說 明
中央登錄債券帳戶維護費及匯撥費		725		依交易金額及費率預估，帳戶維護費以帳戶維護費率0.01%估算，計編列242千元；債券匯撥費以無實體債券買賣每億元債券匯撥費200元估算，計編列483千元，合共編列725千元。
票券集保帳戶維護費		1,932		依交易金額及帳戶維護費率0.004%預估。
匯款手續費		248		依每日匯款手續費240元與金融機構營業天數，及預估國內債券到期及領息金額與匯款手續費費率估算。
保管銀行保管費		31,483		為投資國外有價證券委請保管銀行辦理所需之經費，依保管費率0.0184%估算。
保管銀行保管費之稅捐		1,574		國外投資委請保管銀行辦理，支付保管費所應負擔之稅捐，按營業稅率5%估算。
國外委託經營經理費及保管費之稅捐		61,571		支付國外委託經營受託機構經理費稅捐，按營業稅率2%估算，編列53,237千元；支付國外保管銀行保管費稅捐，按營業稅率5%估算，編列8,334千元，合共編列61,571千元。
國內外委託經營評選費用		674		辦理國內外委託經營受託機構之遴選及聘任所需之費用，依國內、外分別辦理2次委外預估。
律師及顧問費		4,354		辦理委託經營之律師及顧問費等。
國外委託經營實地訪察等費用		2,548		依國外委託經營及保管契約規定，赴受託機構及保管銀行辦理實地履約管理等所需之經費。
權利使用費		3,053		租用國內外股票、債券等分析軟體及資訊源費用。
基金業務資訊系統委外維護費		2,195		基金業務資訊系統委外維護等所需費用。
攤銷電腦軟體		3,606		建置績效管理性報表等系統，依使用年限編列攤銷費用。
合 計		113,963		

勞 工 退 休 基 金 (新 制)

委 託 經 營 逕 扣 費 用 分 析 表

中 華 民 國 107 年 度

單 位 : 新 臺 幣 千 元

項 目	營 運 量 (平 均 餘 額)	費 率	期 限	金 額	說 明
經理費－國內委託經營	362,342,000	0.20000%	一年	724,684	依委託投資契約所訂績效級距彈性費率0.05%~0.45%之平均數編列。
經理費－國外委託經營	905,855,000	0.29385%	一年	2,661,855	採平均費率0.29385%編列。
保管費－國內委託經營	362,342,000	0.00520%	一年	18,842	依平均費率0.0052%編列。
保管費－國外委託經營	905,855,000	0.01840%	一年	166,677	依平均費率0.0184%編列。
其他費用－國內委託經營	362,342,000	0.01259%	一年	45,619	依過去執行情形及本年度營運量預估國內委託經營業務，所須期貨交易稅、期貨手續費、債票券維護費、集保服務費、郵電費等非屬經理費及保管費之費用。
其他費用－國外委託經營	905,855,000	0.00199%	一年	18,027	依過去執行情形及本年度營運量預估國外委託經營業務，所須證券交易所費用、存託憑證處理費用、股務處理費等非屬經理費及保管費之費用。
合 計				3,635,704	

五、附 錄

勞工退休基金(新制)
立法院審議中央政府總預算案附屬單位預算所提決議及附帶
決議辦理情形報告表

中華民國 106 年度

項次	決議及附帶決議內容	辦理情形
	106 年度中央政府總預算案附屬單位預算案尚未經立法院審議通過。	