

中 華 民 國 114 年 度

勞 動 部 主 管

勞 工 退 休 基 金 預 算

(舊制)

臺灣銀行股份有限公司 編

勞工退休基金（舊制）

目次

中華民國114年度

頁次

一. 預算總說明

（一）基金概況	1-3
（二）業務計畫概要	4
（三）本年度預算概要	5-6

二. 主要表

（一）收支餘絀預計表	7
（二）餘絀撥補預計表	8
（三）現金流量預計表	9
（四）收繳給付預計表	10
（五）保證收益預計表	11

三. 明細表

（一）投資業務收入明細表	13
（二）存款利息收入明細表	14
（三）支出明細表	15

四. 參考表

（一）預計平衡表	18-19
（二）運用概況預計表	20
（三）投資業務成本-手續費費用分析表	21
投資業務成本-手續費費用說明	22-25
（四）員工人數彙計表	26
（五）用人費用彙計表	27
（六）投資業務成本-管理費用分析表	28
（七）提存投資損失分析表	29

五. 附錄

立法院審議中央政府總預算案附屬單位預算所提決議及

附帶決議辦理情形報告表	31-32
-------------	-------

一、預算總說明

勞工退休基金（舊制）

總 說 明

中華民國 114 年度

壹、基金概況

一、設立依據及目的：

為規定勞動條件最低標準，保障勞工權益，加強勞雇關係，促進社會與經濟發展，政府於民國 73 年 8 月 1 日公布施行勞動基準法（以下簡稱本基準法）。依據本基準法第 56 條規定，雇主按月提撥之勞工退休準備金匯集為勞工退休基金，由中央主管機關設勞工退休基金監理委員會管理之；其組織、會議及其他相關事項，由中央主管機關定之。自 96 年 7 月 2 日起並依「勞工退休金條例」第 4 條規定受「勞工退休基金監理會」之監督管理，103 年 2 月 17 日勞動部成立後，舊制勞工退休基金（以下簡稱本基金）監理業務移由「勞動部」掌理。

復依本基準法第 56 條規定基金之收支、保管及運用，由中央主管機關會同財政部委託金融機構辦理；行政院於 74 年 6 月 20 日核頒「勞工退休基金收支保管及運用辦法」，臺灣銀行（以下簡稱本行）依據該法第 3 條規定，受主管機關會同財政部委託賡續原中央信託局（96 年 7 月 1 日臺灣銀行股份有限公司合併中央信託局）辦理基金之收支、保管、運用及彙總事宜。本行為辦理本基金之收支、保管，得委託其他金融機構代辦。

為區分依「勞工退休金條例」施行之新制勞工退休基金及便於帳務管理，本基金資產以「舊制勞工退休基金」名義為各項投資與登記。

二、組織概況：

本行為辦理本基金業務，於信託部下設勞基投資科、勞基業務科及勞基給付科等三個勞退專責業務單位執行所定之工作職掌；另，有關本基金預決算書、基金保管、資訊管理、投資分析、法律訴訟、採購招標、收發文件及內控稽核等，尚需本行信託部相關科及總行資訊處、資通安全處、財務部、企劃部、經濟研究所、法令遵循處、法律事務中心、秘書處、總務處、人力資源處及董事會稽核處等配合支援，方能順利運作完成主管機關託付辦理事項。

本行秉持提升勞工退休基金運用績效，保障勞工退休生活為要旨，勞退專責單位掌理下列事項：

（一）勞工退休基金運用之規劃分析。

（二）勞工退休基金之運用。

1. 勞工退休基金存放國內外之金融機構。
2. 勞工退休基金國內外上市、上櫃或私募之權益證券之投資。
3. 勞工退休基金國內外債務證券之投資。
4. 勞工退休基金國內公開募集或私募之證券投資信託基金、期貨信託基金之受益憑證、共同信託基金受益證券或集合信託商品之投資。
5. 勞工退休基金外國基金管理機構所發行或經理之受益憑證、基金股份或投資單位之投資。
6. 勞工退休基金國內外不動產證券化商品之投資。
7. 勞工退休基金國內外商品現貨之投資。
8. 勞工退休基金從事國內外衍生性金融商品。
9. 勞工退休基金從事有價證券出借交易。
10. 其他經主管機關核准有利於本基金收益之項目。

（三）勞工退休基金投資交易額度及限制之事前之檢覈。

（四）勞工退休基金業務章則及作業手冊之擬訂與修正。

（五）勞工退休基金資金之調撥。

（六）勞工退休基金放款之協辦。

（七）勞工退休基金投資運用之開戶與交割處理。

（八）勞工退休基金委託經營之協辦。

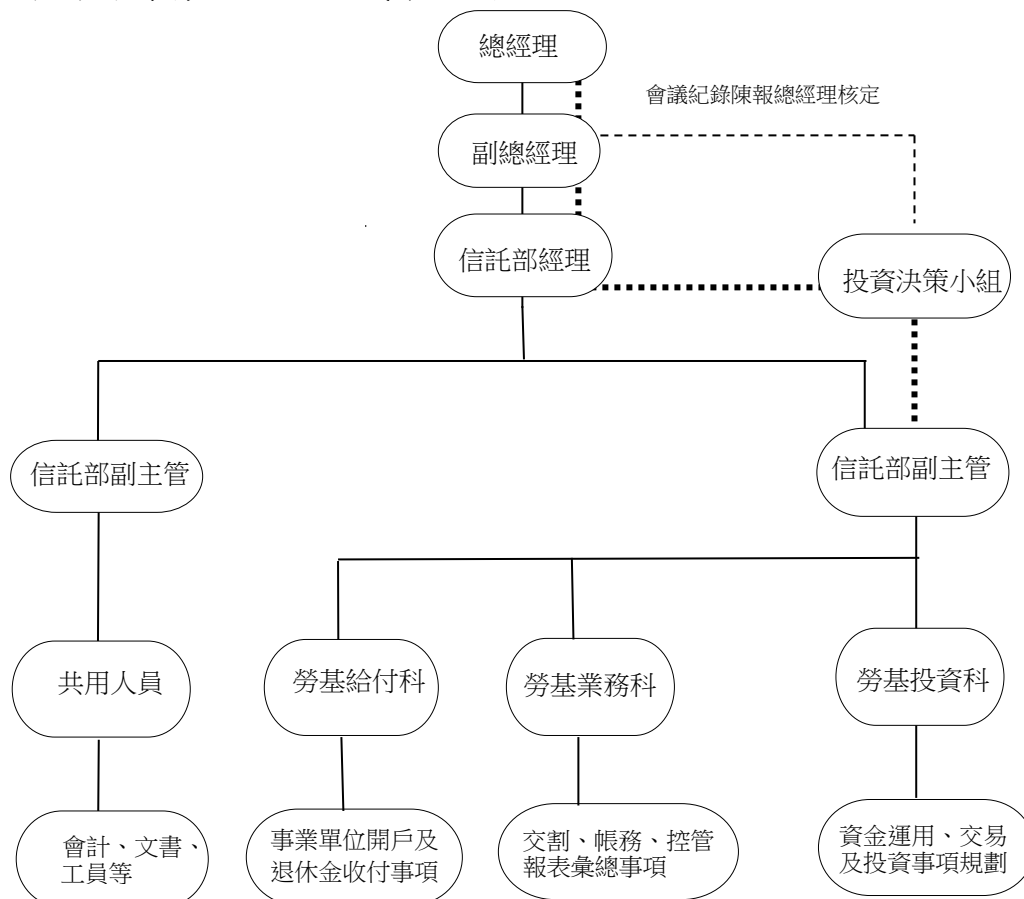
1. 勞工退休基金委託經營庶務之協辦。
2. 勞工退休基金委託經營業務之書面查核與彙總。
3. 勞工退休基金委託經營股東會通知彙總事項。

（九）勞工退休基金帳務、內控、會計報表彙辦與提供。

（十）勞工退休基金作業資訊系統安全控管與連繫維護事項。

- (十一) 勞工退休基金傳票、表報之編製，補助帳簿之登記及表單之繕製保管。
- (十二) 事業單位勞工退休準備金專戶開戶、異動、移併及註銷事項。
- (十三) 事業單位勞工退休準備金專戶印鑑之管理。
 1. 專戶印鑑卡保管。
 2. 專戶印鑑核對。
- (十四) 事業單位勞工退休準備金專戶之繳存與對帳。
- (十五) 事業單位繳交罰鍰之處理。
- (十六) 事業單位勞工退休準備金專戶之給付。
- (十七) 退休金支票之管理。
 1. 退休金支票之簽發及變更。
 2. 退休金支票之寄發及交付。
- (十八) 與各地勞工行政單位之連繫及宣導。
- (十九) 勞工退休金債權查詢、強制執行及訴訟之處理。
 1. 勞工退休金債權查詢及強制執行之扣押或撤銷。
 2. 勞工退休基金業務之訴訟。
- (二十) 其他主管機關交辦事項。

本行督導勞退基金組織系統圖



貳、業務計畫概要

一、計畫名稱：舊制勞工退休基金114年度資產配置暨投資運用計畫

二、計畫重點：

舊制勞工退休基金

114年度舊制勞工退休基金資產配置計畫預計表

配置及收益 運用項目	資產配置					資產收益	
	中心 配置 比例 (%)	允許 變動 區間 (%)	委託 經營 (%)	自行 運用 (%)	預估 營運量 (億元)	預期 報酬率 (%)	預估 收益 (億元)
一、銀行存款	10.00%	8%-23%		10.00%	847.60	1.04%	8.82
二、國內債務 證券	10.00%	6%-20%		10.00%	847.60	1.26%	10.68
三、國內權益 證券	25.00%	17%-33%	11.00%	14.00%	2,119.00	4.82%	102.14
四、國外債務 證券	19.00%	10%-24%	12.00%	7.00%	1,610.44	2.54%	40.91
五、國外權益 證券	24.00%	17%-28%	19.00%	5.00%	2,034.24	5.00%	101.71
六、國外另類 投資	12.00%	5%-13%	9.00%	3.00%	1,017.12	4.97%	50.55
合 計	100.00%	-	51.00%	49.00%	8,476.00	3.71%	314.81
管理費率						(0.17%)	
淨期望收益率						3.54%	

依本基準法第56條第4項規定，最低收益不得低於當地銀行二年定期存款利率之收益；如有虧損，由國庫補足之。預計114年度二年定期存款平均利率為1.15000%，以勞工退休基金平均餘額848,316,959千元，保證收益估約9,755,645千元。

預計114年度總收入31,479,864千元減除投資業務成本1,414,764千元及提存權益證券淨收益百分之十作為投資損失準備2,038,478千元後，淨收益為28,026,622千元，較114年度預計應分配保證收益9,755,645千元，超出18,270,977千元，依法半數9,135,488千元再分配予事業單位，其餘9,135,489千元作為累積賸餘。

參、本年度預算概要

一、收支餘絀概況：

- (一) 收入方面：114年度總收入31,479,864千元，較113年度38,741,811千元，減少7,261,947千元，約18.74%；其中投資業務收入30,598,360千元，較113年度37,933,306千元，減少7,334,946千元，約19.34%；存款利息收入881,504千元，較113年度808,505千元，增加72,999千元，約9.03%。
- (二) 支出方面：114年度總支出3,453,242千元，較113年度4,192,112千元，減少738,870千元，約17.63%；其中投資業務成本1,414,764千元，較113年度1,336,074千元，增加78,690千元，約5.89%；提存投資損失2,038,478千元，較113年度2,856,038千元，減少817,560千元，約28.63%。
- (三) 餘絀方面：收支相抵後計賸餘28,026,622千元，較113年度34,549,699千元，減少6,523,077千元，約18.88%。

二、餘絀撥補概況：

本期賸餘28,026,622千元，除按基金保證收益9,755,645千元分配予事業單位外，尚有未分配賸餘18,270,977千元，依法半數9,135,488千元再分配予事業單位，其餘9,135,489千元作為累積賸餘。

三、現金流量概況：

本年度現金及約當現金淨減少計1,206,081千元，其中業務活動之淨現金流入54,765,034千元，投資活動之淨現金流入4,692,331千元，籌資活動之淨現金流出60,663,446千元。

四、收繳給付概況：

- (一) 勞工退休基金收繳：本年度各事業單位提存之勞工退休準備金，編列47,661,542千元，較113年度51,932,315千元，減少4,270,773千元，約8.22%。
- (二) 勞工退休基金給付：本年度給付事業單位及勞工之退休金，編列86,943,882千元，較113年度89,109,558千元，減少2,165,676千元，約2.43%。

五、資金運用概況：

- (一) 銀行存款：本年度轉存各金融機構存款營運量編列84,760,000千元，較113年度80,050,000千元，增加4,710,000千元，約5.88%。
- (二) 國內債務證券：本年度國內債務證券營運量編列84,760,000千元，較113年度80,050,000千元，增加4,710,000千元，約5.88%。
- (三) 國內權益證券：本年度國內權益證券營運量編列211,900,000千元，較113年度200,125,000千元，增加11,775,000千元，約5.88%。
- (四) 國外債務證券：本年度國外債務證券營運量編列161,044,000千元，較113年度152,095,000千元，增加8,949,000千元，約5.88%。
- (五) 國外權益證券：本年度國外權益證券營運量編列203,424,000千元，較113年度192,120,000千元，增加11,304,000千元，約5.88%。
- (六) 國外另類投資：本年度國外另類投資營運量編列101,712,000千元，較113年度96,060,000千元，增加5,652,000千元，約5.88%。

二、主 要 表

勞工退休基金(舊制)

收支餘絀預計表

中華民國114年度

單位:新臺幣千元

前年度決算數		科 目	本年度預算數		上年度預算數		比較增減(-)		說 明
金 額	%		金 額	%	金 額	%	金 額	%	
133,634,003	100.00	總收入	31,479,864	100.00	38,741,811	100.00	-7,261,947	-18.74	
129,927,618	97.23	投資業務收入	30,598,360	97.20	37,933,306	97.91	-7,334,946	-19.34	詳第13頁投資 業務收入明細 表
378,735	0.28	手續費收入							
3,185,491	2.38	存款利息收入	881,504	2.80	808,505	2.09	72,999	9.03	詳第14頁存款 利息收入明細 表
360	-	收回呆帳							
141,799	0.11	雜項收入							
7,818,001	5.85	總支出	3,453,242	10.97	4,192,112	10.82	-738,870	-17.63	
1,607,395	1.20	投資業務成本	1,414,764	4.49	1,336,074	3.45	78,690	5.89	詳第21頁及28 頁投資業務成 本分析表
2,102,354	1.57	兌換短絀							
4,106,337	3.07	提存投資損失	2,038,478	6.48	2,856,038	7.37	-817,560	-28.63	詳第29頁提存 投資損失分析 表
1,915	-	雜項費用							
125,816,002	94.15	本期賸餘(短絀)	28,026,622	89.03	34,549,699	89.18	-6,523,077	-18.88	

勞 工 退 休 基 金 (舊 制)

餘絀撥補預計表

中華民國114年度

單位:新臺幣千元

上年度預算數		項 目	本年度預算數		說 明
金 額	%		金 額	%	
179,560,268	100.00	賸餘之部	215,416,472	100.00	本年度預算基金平均餘額848,316,959千元乘以預計保證收益率1.15000%(即9,755,645千元)及本期賸餘超過保證收益數之半數再分配予事業單位(即9,135,488千元)。
34,549,699	19.24	本期賸餘	28,026,622	13.01	
145,010,569	80.76	前期未分配賸餘	187,389,850	86.99	
		追溯適用及追溯重編之影響數			
21,381,106	11.91	分配之部	18,891,133	8.77	
21,381,106	11.91	本期分配收益數	18,891,133	8.77	
158,179,162	88.09	未分配賸餘	196,525,339	91.23	

勞工退休基金(舊制)

現金流量預計表

中華民國114年度

單位:新臺幣千元

項 目	預 算 數	說 明
業務活動之現金流量:		
本期賸餘(短絀)	28,026,622	
利息股利之調整	-6,039,998	利息收入
未計利息股利之本期賸餘(短絀)	21,986,624	
調整項目	26,929,854	
提存各項準備	2,038,478	
攤銷	2,378	
流動資產淨減	20,792,807	
流動負債淨增	4,096,191	
未計利息股利之現金流入(流出)	48,916,478	
收取利息	5,848,556	
收取股利		
支付利息		
業務活動之淨現金流入(流出)	54,765,034	
投資活動之現金流量:		
流動金融資產淨減(淨增)	2,400,267	
減少投資	2,292,784	
增加無形資產	-720	
投資活動之淨現金流入(流出)	4,692,331	
籌資活動之現金流量:		
提撥勞工退休基金	26,280,436	
給付勞工退休金	-86,943,882	
籌資活動之淨現金流入(流出)	-60,663,446	
現金及約當現金之淨增(淨減)	-1,206,081	
期初現金及約當現金	43,532,577	包括銀行存款29,032,577千元及自投資日起3個月內到期或清償之債權證券14,500,000千元。
期末現金及約當現金	42,326,496	包括銀行存款28,326,496千元及自投資日起3個月內到期或清償之債權證券14,000,000千元。

註:本表係採現金及約當現金基礎,包括現金及自投資日起3個月內到期或清償之債權證券。

勞 工 退 休 基 金（舊 制）

收繳給付預計表

中華民國114年度

單位:新臺幣千元

前年度 決算數	項 目	本 年 度 預 算 數	上 年 度 預 算 數	比 較 增 減 (-)		說 明
				金 額	%	
62,693,349	基金收繳	47,661,542	51,932,315	-4,270,773	-8.22	參酌112年事業單位實際按月提撥繳存數、上年度保證分配收益及預估補提差額數編列。
86,943,882	基金給付	86,943,882	89,109,558	-2,165,676	-2.43	參酌112年度實際給付數編列。
-24,250,533	基金收繳給付淨額	-39,282,340	-37,177,243	-2,105,097	5.66	

勞工退休基金（舊制）

保證收益預計表

中華民國114年度

單位：新臺幣千元

前年度 決算數	科 目	本年度 預算數	上年度 預算數	比較增減(-)	說 明
9,492,874	勞工退休基金保證收益	9,755,645	8,212,513	1,543,132	本年度預算基金平均餘額 848,316,959 千元乘以預計保證收益率1.15000%。
1.11875%	勞工退休基金保證收益率(%)	1.15000%	1.02500%	0.12500%	本年度保證收益率之預算數係參照舊制勞工退休基金保證收益率（以第一銀行、合作金庫及臺灣銀行三行庫二年期平均利率為準）編列。

本 頁 空 白

三、明 細 表

勞工退休基金(舊制)

投資業務收入明細表

中華民國114年度

單位:新臺幣千元

項 目	營 運 量 (平均餘額)	報 酬 率	期 限	金 額	說 明
國內權益證券	211,900,000	4.82%	1年	10,213,580	收益率詳第4頁資產配置計畫預計表「國內權益證券」預期報酬率〈主要係參據台股過去10年股利殖利率及每股盈餘成長率推估〉。
國外權益證券	203,424,000	5.00%	1年	10,171,200	收益率詳第4頁資產配置計畫預計表「國外權益證券」預期報酬率〈主要係參據過去10年指標股利殖利率、每股盈餘成長率及匯率變動推估〉。
國外另類投資	101,712,000	4.97%	1年	5,055,086	收益率詳第4頁資產配置計畫預計表「國外另類投資」預期報酬率〈主要係參據過去10年指標報酬率及匯率變動後推估〉。
國內債務證券息	84,760,000	1.26%	1年	1,067,976	收益率詳第4頁資產配置計畫預計表「國內債務證券」預期報酬率〈主要係參據債券近3年殖利率、商業本票近12個月利率推估〉。
國外債務證券息	161,044,000	2.54%	1年	4,090,518	收益率詳第4頁資產配置計畫預計表「國外債務證券」預期報酬率〈主要係參據過去10年全球綜合債券指數殖利率及匯率變動後推估〉。
合 計	762,840,000			30,598,360	

勞工退休基金(舊制)
存款利息收入明細表

中華民國114年度

單位:新臺幣千元

項 目	營 運 量 (平均餘額)	利 率	期 限	金 額	說 明
銀行存款息	84,760,000	1.04%	1年	881,504	
合 計	84,760,000			881,504	

勞工退休基金(舊制)

支出明細表

中華民國114年度

單位：新臺幣千元

前 決	年 算 度 數	科 目 名 稱	本 年 預 算 度 數	上 年 預 算 度 數	說 明
	1,607,395	投資業務成本	1,414,764	1,336,074	<p>1. 手續費費用部分編列279,827千元，詳第21頁；113年度編列264,204千元；增加原因，主要係114年預計營運量較113年增加5.88%所致。</p> <p>2. 管理費用部分編列1,134,937千元，詳第28頁；113年度編列1,071,870千元。比較增減原因如下：</p> <p>(1) 國內權益證券委託經營114年預計營運量，較113年預計營運量增加5.88%，管理費用採績效級距彈性費率0.05%~0.45%平均數，按費率0.20%預估增加10,362千元。</p> <p>(2) 國外債務證券委託經營114年預計營運量，較113年預計營運量增加5.88%，平均管理費率預計0.23%，同113年，致管理費用預估增加13,000千元。</p> <p>(3) 國外權益證券委託經營114年預計營運量，較113年預計營運量增加5.88%，平均管理費率預計0.24%，同113年，致管理費用預估增加21,478千元。</p> <p>(4) 國外另類投資委託經營114年預計營運量，較113年預計營運量增加5.88%，平均管理費率預計0.43%，同113年，致管理費用預估增加18,227千元。</p>
	2,102,354	兌換短絀	-	-	
	4,106,337	提存投資損失	2,038,478	2,856,038	提列投資損失編列2,038,478千元，詳第29頁；113年度編列2,856,038千元(權益證券淨收益28,560,376千元提列10%)；減少原因，主要係預估投資權益證券淨收益減少81.76億元，就該收益提列10%作為投資損失準備減少所致。
	1,915	雜項費用			
	7,818,001	總 計	3,453,242	4,192,112	

本 頁 空 白

四、參 考 表

本 頁 空 白

勞工退休基金(舊制)

預計平衡表

中華民國114年12月31日

單位:新臺幣千元

112年(前年) 12月31日 實際數	科 目	114年 12月31日 預計數	113年(上年) 12月31日 預計數	比較增減(-)
1,137,951,897	資產	1,081,982,657	1,108,484,812	-26,502,155
1,045,270,405	流動資產	989,995,483	1,014,203,196	-24,207,713
50,632,242	現金	28,326,496	29,032,577	-706,081
50,632,242	銀行存款	28,326,496	29,032,577	-706,081
978,175,421	流動金融資產	948,011,475	971,642,135	-23,630,660
768,110,612	透過餘絀按公允價值衡量之金融資產-流動-淨額	831,659,074	852,389,467	-20,730,393
73,319,584	按攤銷後成本衡量之金融資產-流動	39,851,100	40,844,452	-993,352
136,745,225	其他金融資產-流動	76,501,301	78,408,216	-1,906,915
16,462,742	應收款項	13,657,512	13,528,484	129,028
348,066	應收退稅款	313,259	330,663	-17,404
900,187	應收收益	810,168	855,178	-45,010
3,467,935	應收利息	3,645,155	3,453,713	191,442
11,751,479	其他應收款	8,893,855	8,893,855	
4,925	備抵呆帳-其他各項應收款	4,925	4,925	
92,673,951	投資、長期應收款、貸墊款及準備金	91,981,683	94,274,467	-2,292,784
92,673,951	非流動金融資產	91,981,683	94,274,467	-2,292,784
89,091,131	按攤銷後成本衡量之金融資產-非流動	89,977,515	92,220,342	-2,242,827
3,582,820	其他金融資產-非流動	2,004,168	2,054,125	-49,957
7,541	無形資產	5,491	7,149	-1,658
7,541	無形資產	5,491	7,149	-1,658
7,541	電腦軟體	5,491	7,149	-1,658
1,137,951,897	資 產 合 計	1,081,982,657	1,108,484,812	-26,502,155

註:本年度信託代理與保證資產(負債)預計為379,232千元,為保證品(應付保證品)379,232千元。

勞工退休基金(舊制)

預計平衡表

中華民國114年12月31日

單位:新臺幣千元

112年(前年) 12月31日 實際數	科目	114年 12月31日 預計數	113年(上年) 12月31日 預計數	比較增減(-)
49,140,223	負債	37,890,396	31,755,727	6,134,669
20,349,144	流動負債	4,204,816	108,625	4,096,191
20,349,144	應付款項	4,204,816	108,625	4,096,191
4,614	應付代收款			
649,267	應付費用			
19,695,263	其他應付款	4,204,816	108,625	4,096,191
28,791,079	其他負債	33,685,580	31,647,102	2,038,478
28,791,064	負債準備	33,685,580	31,647,102	2,038,478
28,791,064	投資損失準備	33,685,580	31,647,102	2,038,478
15	什項負債			
15	暫收及待結轉帳項			
1,088,811,674	淨值	1,044,092,261	1,076,729,085	-32,636,824
839,020,219	基金	847,566,922	889,339,235	-41,772,313
839,020,219	勞工退休基金	847,566,922	889,339,235	-41,772,313
829,565,174	勞工退休基金-本金戶	828,675,789	867,958,129	-39,282,340
9,455,045	勞工退休基金-收益戶	18,891,133	21,381,106	-2,489,973
249,791,455	累積餘絀	196,525,339	187,389,850	9,135,489
249,791,455	累積賸餘	196,525,339	187,389,850	9,135,489
249,791,455	累積賸餘	196,525,339	187,389,850	9,135,489
1,137,951,897	負債及淨值合計	1,081,982,657	1,108,484,812	-26,502,155

勞 工 退 休 基 金 (舊 制)

運用概況預計表

中華民國114年度

單位:新臺幣千元

前年度 決算數	科 目	本年度 預算數	上年度 預算數	比 較 增 減(-)	說 明
154,513,198	一. 銀行存款	84,760,000	80,050,000	4,710,000	平均餘額
126,304,553	二. 國內債務證券	84,760,000	80,050,000	4,710,000	平均餘額
221,177,146	三. 國內權益證券	211,900,000	200,125,000	11,775,000	平均餘額
147,681,567	四. 國外債務證券	161,044,000	152,095,000	8,949,000	平均餘額
237,056,136	五. 國外權益證券	203,424,000	192,120,000	11,304,000	平均餘額
102,739,586	六. 國外另類投資	101,712,000	96,060,000	5,652,000	平均餘額
989,472,186	合 計	847,600,000	800,500,000	47,100,000	

勞工退休基金（舊制）

投資業務成本-手續費費用分析表

中華民國114年度

單位:新臺幣千元

前年度決算數	科 目 名 稱	本年度預算數	上年度預算數	說 明
63,958	用人費用	75,385	69,834	代辦費用，詳第22頁手續費費用說明
23,508	服務費用	28,937	29,040	代辦費用，詳第23頁手續費費用說明
492	材料及用品費	456	356	代辦費用，詳第23頁手續費費用說明
180	租金與利息	220	220	代辦費用，詳第23頁手續費費用說明
4,088	折舊、折耗及攤銷	7,126	7,828	代辦費用，詳第24頁手續費費用說明
2,489	稅捐與規費	2,925	2,813	代辦費用，詳第24頁手續費費用說明
30	會費、捐助與分攤	30	30	代辦費用，詳第24頁手續費費用說明
103,595	有價證券保管費	94,075	88,847	代辦費用25,428千元，詳第24頁手續費費用說明
29,721	分攤共同部門費用	31,168	30,511	代辦費用，詳第24頁手續費費用說明
4,532	債票券帳戶維護費	3,645	3,442	詳第24頁手續費費用說明
1,439	集保服務費用	4,028	3,804	詳第25頁手續費費用說明
1,177	期貨交易費用	6,332	5,979	詳第25頁手續費費用說明
29,860	其 他	25,500	21,500	詳第25頁手續費費用說明
265,069	合 計	279,827	264,204	

備註：內含支付臺灣銀行代辦費用171,675千元；占基金餘額828,675,789千元之0.021%，尚未逾91年9月30日勞退監理會第57次會議決議『有關中信局辦理勞工退休基金之手續費編列原則及計算標準，其手續費之費率以基金淨額0.046%為上限』之規定。

勞工退休基金（舊制）

投資業務成本-手續費費用說明

中華民國114年度

用人費用

依照行政院訂頒「公營事業機構員工待遇授權訂定基本原則」及「附屬單位預算共同項目編列作業規範」等有關規定編列。

員工薪資

按正式人員人數，參酌待遇標準編列43,517千元。

超時工作報酬

依業務需要編列加班費（含員工未休假加班費）計6,286千元。

獎金

按「財政部所屬事業機構經營績效獎金實施要點」規定編列績效及考核獎金15,956千元，惟其核發，應於決算時視實際經營成果，依有關規定覈實辦理。

退休、卹償金及資遣費

依勞動基準法、「財政部所屬金融保險事業機構人員退休撫卹及資遣辦法」等之規定提儲及現行有關規定編列5,641千元。

分擔保險費

分別依公教人員保險法、勞工保險條例及全民健康保險法等規定編列3,554千元。

福利費

含傷病醫藥費、健檢補助費、體育活動費、提撥福利金及其他福利費，計編列431千元，其中：

- （一）傷病醫藥費：按現行有關規定每人每年350元標準編列11千元。
- （二）健檢補助費：按現行有關規定每二年一次40歲以上及每三年一次未滿40歲計編32人4,500元標準編列144千元。
- （三）體育活動費：按現行有關規定每人每年600元標準編列19千元。
- （四）提撥福利金：按臺灣銀行人事、事務代辦費用之0.15%編列219千元。
- （五）其他福利費：依照行政院訂頒「行政院與所屬中央及地方各機關公務人員休假改進措施」所訂規定，按實際需要編列休假補助費，計38千元。

勞工退休基金（舊制）

投資業務成本-手續費費用說明

中華民國114年度

服務費用

水電費

按業務實際需要編列水費及電費等計762千元。

郵電費

按業務實際需要編列郵費、電話費及數據通信費等計10,400千元。

旅運費

按業務實際需要編列臺澎金馬地區旅費及貨物運費等計125千元。

印刷裝訂與廣告費

按業務實際需要編列印刷及裝訂費計750千元。

修理保養與保固費

按業務實際需要編列一般房屋、機械及設備、交通及運輸設備及什項設備等修護費計6,700千元。

棧儲、包裝、代理及加工費

主要係電腦資料登錄、整理委外辦理之外包費，按業務實際需要編列6,100千元。

電腦軟體服務費

主要係使用電腦公司資料庫及應用系統之電腦軟體租金及使用費，按業務實際需要編列4,100千元。

材料及用品費

使用材料費

主要係設備零件等費用，按業務實際需要編列26千元。

用品消耗

主要係各種辦公用品、報章什誌及員工制服等費用，按業務實際需要編列430千元。

租金與利息

什項設備租金

主要係租用影印傳真機等什項設備之租金，按業務實際需要編列220千元。

勞工退休基金（舊制）

投資業務成本-手續費費用說明

中華民國114年度

折舊、折耗及攤銷

折舊

係各種設備之折舊費用，計編列 1,837千元。

攤銷

主要係委託電腦公司開發軟體與設計程式及購買套裝軟體而分年攤銷之費用，計編列5,289千元。

稅捐與規費

主要為臺灣銀行人事、事務代辦費用之營業稅，以2%編列，計編列2,925千元。

會費、捐助與分攤

會費

為與同業交流及蒐集資料之需參加中華民國退休基金協會之常年會費，計編列30千元。

有價證券保管費

為投資國內公司債、金融債券及定存單等有價證券之保管費用，計編列25,428千元；另投資國外債務證券、權益證券及其他金融商品之保管費用，計編列68,647千元，共計編列94,075千元。

分攤共同部門費用

含督導主管等之間接用人費用及共同部門之分攤費用，計編列31,168千元。

債票券帳戶維護費

含中央登錄債券帳戶維護費297千元及其他票券集保帳戶維護費3,348千元等，共計編列3,645千元。

勞工退休基金（舊制）

投資業務成本-手續費費用說明

中華民國114年度

集保服務費用

為權益證券集保費用等，計編列4,028千元。

期貨交易費用

為期貨交易稅及手續費等，計編列6,332千元。

其他

配合勞動基金運用局辦理舊制勞工退休基金國內外委託經營公開評選與內部作業系統整合暨資料安全保存等，復為提升運用績效，稽查委任後受託機構契約遵循情形及培訓相關人員之專業知能，編列委託經營評選費906千元、國外委託經營顧問費用2,220千元、法律費用932千元、國外受託機構實地業務訪察及受訓費用2,048千元、場地使用費2,500千元、系統增修維護費2,054千元、資料蒐集與業務處理費200千元、系統整合採購案費用4千元、資訊權利使用費992千元及無形資產攤銷費用2,378千元，合計14,234千元；另投資定存單、短期票券、國外債務證券、基金等有價證券之匯款匯費及電報費等，計編列11,266千元，共計編列25,500千元。

勞工退休基金（舊制）

員工人數彙計表

中華民國114年度

單位：人

職 類 （稱）	本年度員額預計數	說 明
業務部分	32	
正式職員	31	
正式工員	1	
合 計	32	

勞工退休基金（舊制）

用人費用彙計表

中華民國114年度

單位：新臺幣千元

科目名稱	本年度預算數	說明
員工薪資	43,517	
超時工作報酬	6,286	
獎金	15,956	
退休、卹償金及資遣費	5,641	
分擔保險費	3,554	
福利費	431	
合計	75,385	

勞工退休基金(舊制)
投資業務成本－管理費用分析表

中華民國114年度

單位:新臺幣千元

明 細 科 目	營 運 量 (平均餘額)	費 率	期 限	金 額	說 明
管理費用-國內權益證券委託經營	93,236,000	0.20000%	1年	186,472	依委託投資契約所訂績效級距彈性費率0.05%~0.45%之平均數編列。
管理費用-國外債務證券委託經營	101,712,000	0.23000%	1年	233,938	依國外委託經營契約加權平均費率編列。
管理費用-國外權益證券委託經營	161,044,000	0.24000%	1年	386,506	依國外委託經營契約加權平均費率編列。
管理費用-國外另類投資委託經營	76,284,000	0.43000%	1年	328,021	依國外委託經營契約加權平均費率編列。
合 計	432,276,000			1,134,937	

備註：加計投資業務成本-手續費費用279,827千元(詳見第21頁)後，投資業務成本共計1,414,764千元。

勞工退休基金(舊制)

提存投資損失分析表

中華民國114年度

單位:新臺幣千元

明細科目	金額	說明
提存投資損失	2,038,478	依「勞動基金運用作業要點」第17點規定，應將權益證券淨收益提列10%作為投資損失準備以穩定收益。本年度預估權益證券淨收益20,384,780千元(國內權益證券10,213,580千元及國外權益證券10,171,200千元)，提列2,038,478千元。
合計	2,038,478	

本 頁 空 白

五、附 錄

勞工退休基金(舊制)

立法院審議中央政府總預算案附屬單位預算所提決議及附帶決議辦理情形報告表

中華民國 113 年度

決 議 及 附 帶 決 議		辦 理 情 形
項 次	內 容	
	一、通案決議部分：	
(一)	中華民國 113 年度中央政府總預算案附屬單位預算營業及非營業部分審查總報告所列未送院會處理項目，除確有窒礙難行者再協商，依協商結論通過外，其餘均照各委員會審查會議決議通過。至送院會處理項目，協商有結論者，依協商結論通過；協商未獲結論者，交付表決，並依表決結果通過。	配合決議內容辦理。
(二)	各委員會審查結果協商結論，均應依通案決議辦理，不再逐一於各單位協商結果敘明。	配合決議內容辦理。
	二、新增通案決議部分：	
(一)	有鑑於部分作業基金收支失衡，常年短絀，迄 113 年度預算案累積 1,476 億元短絀待填補，亟待提升營運效能。爰要求行政院主計總處查核基金短絀（不含校務基金）連續達 2 年以上者，檢討是否依設立目的，自給自足，力求賸餘，並提出改善策略，及為避免造成政府財政隱憂，以健全基金財務，於 3 個月內向立法院財政委員會提出書面報告（包括倘國庫終止撥補之影響評估）。	非本基金應辦事項。
(二)	有鑑於我國自 86 年起推動醫藥分業政策，並隨後於 99 年推動慢性病連續處方箋釋出政策，有助於提升患者用藥便利性與安全性。根據統計，我國 6 家公立醫學中心（台大、成大、三總、北榮、中榮及高榮），於 110 年申報慢性處方箋費用總共 195 億元，惟處方箋釋出率僅約五成，尚有提升空間。處方釋出除可減少病患往返醫院的交通成本及掛號費，亦可透過社區藥局藥師提供的用藥指導，進一步保障患者用藥安全與衛教需求。 處方釋出能讓病患在住家附近的健保藥局領藥，減少醫院等待時間，並利於建立藥歷檔案，使藥師得以更周全地提供用藥諮詢，強化慢性病患者健康管理與醫療支持。職是之故，爰建請衛生福利部於 1 個月內邀集全國 6 家公立醫學中心、相關主管機關及團體研議全面慢性處方箋釋出，以期帶動全國醫療體系推動醫藥	非本基金應辦事項。

勞工退休基金(舊制)

立法院審議中央政府總預算案附屬單位預算所提決議及附帶
決議辦理情形報告表

中華民國 113 年度

決 議 及 附 帶 決 議		辦 理 情 形
項 次	內 容	
	分業，確保民眾就近取得高品質的用藥服務，落實保障民眾的用藥權益，並進一步優化健保資源運用，促進全民健康福祉。	