

中 華 民 國 110 年 度



勞 工 退 休 基 金 預 算 案
(新 制)

勞 動 部 勞 動 基 金 運 用 局 編

勞工退休基金 (新制)

目次

中華民國 110 年度

頁次

| | |
|---|-------|
| 一、預算總說明 | 1-6 |
| 二、主要表 | |
| 1. 收支餘絀預計表 | 7 |
| 2. 餘絀撥補預計表 | 8 |
| 3. 現金流量預計表 | 9 |
| 4. 收繳給付預計表 | 10 |
| 三、明細表 | |
| 1. 投資業務收入明細表 | 11 |
| 2. 存款利息收入明細表 | 12 |
| 3. 滯納金收入明細表 | 13 |
| 4. 支出明細表 | 14 |
| 四、參考表 | |
| 1. 預計平衡表 | 16-17 |
| 2. 運用概況預計表 | 18 |
| 3. 投資業務成本-手續費費用分析表 | 19 |
| 4. 委託經營逕扣費用分析表 | 20 |
| 五、附錄 | |
| 立法院審議中央政府總預算案附屬單位預算所提決 議及附帶決議辦理情形報告表 | 21-26 |

一、預算總說明

勞工退休基金(新制)

總說明

中華民國 110 年度

壹、基金概況

一、設立依據及目的：

為改善舊制勞工退休金制度常使勞工陷於因工作轉換無法累計年資致未能領取退休金之情況，並提升保障勞工老年經濟之安全，立法院於 93 年 6 月三讀通過「勞工退休金條例」，新制勞工退休金於 94 年 7 月 1 日起開辦，96 年 7 月 2 日勞工退休基金監理會成立，辦理勞工退休基金之審議、監督考核事宜。

配合政府組織改造，103 年 2 月 17 日勞動部正式成立，依組織法第 5 條規定勞動部設立勞動基金運用局，統籌管理各類基金之運用業務；收支業務由勞工保險局辦理。另依勞工退休金條例第 33 條規定，勞工退休基金之經營及運用得委託金融機構辦理。

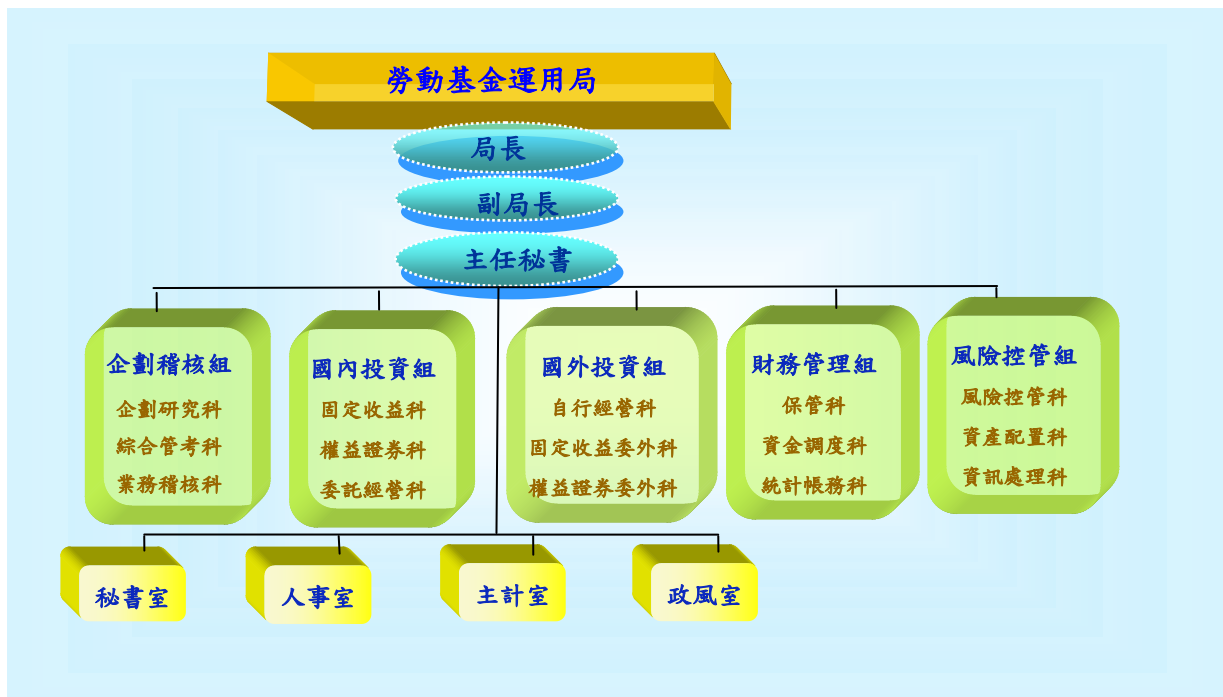
二、組織概況：

勞動部為辦理各類勞動基金投資運用業務，特設勞動基金運用局（以下簡稱本局）掌理勞動部主管之特種基金，包含勞工退休基金、勞工保險基金、就業保險基金、積欠工資墊償基金及職業災害勞工保護專款之投資運用業務。「勞動部勞動基金運用局組織法」於 103 年 1 月 9 日立法院第 8 屆第 4 會期第 18 次會議通過，由總統公布實施，並於 103 年 2 月 17 日成立。依本局處務規程規定，設 5 個業務單位：企劃稽核組、國內投資組、國外投資組、財務管理組、風險控管組，以及 4 個行政協助單位：秘書室、人事室、主計室、政風室，執行所定之工作職掌。

本局主要任務在提升運用效能，確保基金收益及安全性。依據本局組織法第 2 條規定，掌理下列事項：

- (一) 勞動部主管特種基金之投資管理業務。
- (二) 各基金之投資政策、資產配置與年度運用計畫之研擬及執行。
- (三) 各基金風險預算之編製、定期性風險報告之編析及風險管理之執行。
- (四) 各基金投資委託經營計畫之研擬、委託國內外資產管理機構之規劃、遴選、執行及監督考核。
- (五) 各基金投資運用之帳務處理及保管。
- (六) 各基金年度稽核計畫之研擬、執行及考核。
- (七) 各基金綜合業務之研擬、執行及考核。
- (八) 各基金運用管理法令之研擬及執行。
- (九) 各基金風險管理資訊體系之整體規劃及推動。
- (十) 其他與基金業務相關事項。

本局組織系統圖如下：



貳、業務計畫概要

一、計畫名稱：新制勞工退休基金 110 年度資產配置暨投資運用計畫

二、計畫重點：

新制勞工退休基金參考過去各類資產之報酬率，並預估未來國內外經濟發展及金融情勢之變化對各類資產報酬率之影響，按權重加權推估各運用項目之預期報酬率，另運用「資產配置模擬系統」模擬不同風險承受度下，設算基金可能達成之數種接近效率前緣的資產配置投資組合，再衡酌各資產項目之市場規模、未來走勢、現有部位、人力能量及達成配置之可行性等微幅調整，以決定出能兼顧報酬及風險之基金最適資產配置。110 年度資產配置計畫詳如下表：

110 年度新制勞退基金資產配置

| 配置及收益 運用項目 | 資產配置 | | | | | 資產收益 | |
|---------------|-------------|------------|------------|------------|------------------|----------------|-----------------|
| | 中心配置比例 (%) | 允許變動區間 (%) | 委託經營 (%) | 自行運用 (%) | 預估營運量 (億元) | 預期報酬率 (%) | 預估收益 (億元) |
| 一、銀行存款 | 9% | 8%~23% | - | 9% | 2,544.59 | 0.66% | 16.79 |
| 二、國內債務證券 | 10% | 8%~19% | - | 10% | 2,827.33 | 1.53% | 43.26 |
| 三、國內權益證券 | 22% | 16%~31% | 18% | 4% | 6,220.12 | 5.43% | 337.75 |
| 四、國外債務證券 | 20% | 11%~24% | 13% | 7% | 5,654.66 | 1.77% | 100.09 |
| 五、國外權益證券 | 25% | 17%~28% | 23% | 2% | 7,068.32 | 5.46% | 385.93 |
| 六、國外另類投資 | 14% | 7%~15% | 12% | 2% | 3,958.26 | 6.47% | 256.10 |
| 合計 | 100% | - | 66% | 34% | 28,273.28 | 4.03% | 1,139.92 |
| 手續費率 | | | | | | (0.01%) | |
| 淨期望收益率 | | | | | | 4.02% | |

依本條例第 23 條第 2 項規定，依本條例提繳之勞工退休金運用收益，不得低於當地銀行二年定期存款利率；如有不足由國庫補足之。預計 110 年度二年定期存款平均利率為 1.05410%，以勞工退休基金平均餘額 2,827,328,000 千元，保證收益估約 29,802,864 千元。

預計 110 年度運用收益 113,992,213 千元減除投資業務成本 64,974 千元後，運用淨收益為 113,927,239 千元，全數分配予勞工，較 110 年度預計保證收益 29,802,864 千元，超出 84,124,375 千元。

參、本年度預算概要

一、收支餘絀概況：

(一) 收入方面：總收入 114,922,739 千元，較 109 年度 104,242,426 千元，增加 10.25%，計 10,680,313 千元；其中投資業務收入 112,312,784 千元，較 109 年度 101,854,545 千元，增加 10.27%，計 10,458,239 千元；存款利息收入 1,679,429 千元，較 109 年度 1,583,916 千元，增加 6.03%，計 95,513 千元；滯納金收入 930,526 千元，較 109 年度 803,965 千元，增加 15.74%，計 126,561 千元。

(二) 支出方面：總支出 128,850 千元，較 109 年度 121,221 千元，增加 6.29%，計 7,629 千元；其中投資業務成本 64,974 千元，較 109 年度 63,803 千元增加 1.84%，計 1,171 千元；呆帳 63,876 千元，較 109 年度 57,418 千元，增加 11.25%，計 6,458 千元。

(三) 餘絀方面：收支相抵後計賸餘 114,793,889 千元，較 109 年度 104,121,205 千元，增加 10.25%，計 10,672,684 千元。

二、餘絀撥補概況：

本期賸餘 114,793,889 千元，除按業務賸餘(基金運用淨收益數)113,927,239 千元全數分配外，尚有業務外賸餘-滯納金 866,650 千元，悉數列入勞工退休基金累積餘絀。

三、現金流量概況：

本年度現金及約當現金淨增加計 3,409,352 千元，其中業務活動之淨現金流入 70,171,307 千元，投資活動之淨現金流出 261,036,278 千元，籌資活動之淨現金流入 194,274,323 千元。

四、收繳給付概況：

(一) 勞工退休金收繳：本年度各提繳單位及勞工自願提繳之勞工退休金編列 229,976,035 千元，較 109 年度 209,762,765 千元，增加 20,213,270 千元。

(二) 勞工退休金給付：本年度給付之勞工退休金，編列 33,566,906 千元，較 109 年度 28,447,230 千元，增加 5,119,676 千元。

五、資金運用概況：

(一) 銀行存款：本年度轉存各金融機構存款營運量編列 254,459,000 千元，較 109 年度 229,553,000 千元，增加 24,906,000 千元。

(二) 國內債務證券：本年度國內債務證券營運量編列 282,733,000 千元，較 109 年度列 280,563,000 千元，增加 2,170,000 千元。

(三) 國內權益證券：本年度國內權益證券營運量編列 622,012,000 千元，較 109 年度 561,126,000 千元，增加 60,886,000 千元。

(四) 國外債務證券：本年度國外債務證券營運量編列 565,466,000 千元，較 109 年度 510,115,000 千元，增加 55,351,000 千元。

(五) 國外權益證券：本年度國外權益證券營運量編列 706,832,000 千元，較 109 年度 637,643,000 千元，增加 69,189,000 千元。

(六) 國外另類投資：包括不動產、基礎建設、私募基金、避險基金、原物料商品及其他相關另類投資等。本年度國外另類投資營運量編列 395,826,000 千元，較 109 年度 331,574,000 千元，增加 64,252,000 千元。

二、主要表

勞工退休基金(新制)

收支餘絀預計表

中華民國110年度

單位：新臺幣千元

| 前年度決算數 | | 科 目 | 本年度預算數 | | 上年度預算數 | | 比較增減(-) | | 說 明 |
|--------------------|--------------|-----------------|--------------------|--------------|--------------------|--------------|-------------------|--------------|----------------------|
| 金 額 | % | | 金 額 | % | 金 額 | % | 金 額 | % | |
| 303,988,890 | 100.00 | 總收入 | 114,922,739 | 100.00 | 104,242,426 | 100.00 | 10,680,313 | 10.25 | |
| 297,524,327 | 97.87 | 投資業務收入 | 112,312,784 | 97.73 | 101,854,545 | 97.71 | 10,458,239 | 10.27 | 詳第11頁投資業務收入明細表 |
| 62,885 | 0.02 | 手續費收入 | - | - | - | - | - | - | |
| 5,518,725 | 1.82 | 存款利息收入 | 1,679,429 | 1.46 | 1,583,916 | 1.52 | 95,513 | 6.03 | 詳第12頁存款利息收入明細表 |
| 11 | 0.00 | 其他利息收入 | - | - | - | - | - | - | |
| 38,845 | 0.01 | 雜項業務收入 | - | - | - | - | - | - | |
| 842,812 | 0.28 | 滯納金收入 | 930,526 | 0.81 | 803,965 | 0.77 | 126,561 | 15.74 | 詳第13頁滯納金收入明細表 |
| 1,285 | 0.00 | 雜項收入 | - | - | - | - | - | - | |
| 36,196,260 | 11.91 | 總支出 | 128,850 | 0.11 | 121,221 | 0.12 | 7,629 | 6.29 | |
| 43,294 | 0.01 | 投資業務成本 | 64,974 | 0.06 | 63,803 | 0.06 | 1,171 | 1.84 | 詳第19頁投資業務成本-手續費費用分析表 |
| 36,094,328 | 11.87 | 兌換短絀 | - | - | - | - | - | - | |
| 58,638 | 0.02 | 呆帳 | 63,876 | 0.06 | 57,418 | 0.06 | 6,458 | 11.25 | 詳第14頁支出明細表 |
| 267,792,630 | 88.09 | 本期賸餘(短絀) | 114,793,889 | 99.89 | 104,121,205 | 99.88 | 10,672,684 | 10.25 | |

勞工退休基金(新制)

餘絀撥補預計表

中華民國110年度

單位：新臺幣千元

| 上年度預算數 | | 項 目 | 本年度預算數 | | 說 明 |
|--------------------|---------------|------------------------|--------------------|---------------|---|
| 金 額 | % | | 金 額 | % | |
| 109,439,130 | 100.00 | 賸餘之部 | 120,974,734 | 100.00 | 本年度預算數除以基金平均餘額2兆8,273億2,800萬元，折合基金預計運用淨期望收益率為4.02%。 |
| 104,121,205 | 95.14 | 本期賸餘 | 114,793,889 | 94.89 | |
| 103,374,658 | 94.46 | 業務賸餘 | 113,927,239 | 94.17 | |
| 746,547 | 0.68 | 業務外賸餘-滯納金 | 866,650 | 0.72 | |
| 5,317,925 | 4.86 | 前期未分配賸餘 | 6,180,845 | 5.11 | |
| 5,317,925 | 4.86 | 累積餘絀 | 6,180,845 | 5.11 | |
| - | | 會計政策變動及前期錯誤 更正累積影響數 | - | | |
| 103,374,658 | 94.46 | 分配之部 | 113,927,239 | 94.17 | |
| 103,374,658 | 94.46 | 賸餘撥充基金數 | 113,927,239 | 94.17 | |
| 6,064,472 | 5.54 | 未分配賸餘 | 7,047,495 | 5.83 | |

勞工退休基金(新制)

現金流量預計表

中華民國110年度

單位：新臺幣千元

| 項 | 目 | 預 | 算 | 數 | 說 | 明 |
|------------------|-----------------------|---|---|---------------------|---|---|
| 業務活動之現金流量 | | | | | | |
| | 本期賸餘(短絀) | | | 114,793,889 | | |
| | 利息股利之調整 | | | -9,508,304 | 利息收入 | |
| | 未計利息股利之本期賸餘(短絀) | | | 105,285,585 | | |
| | 調整非現金項目 | | | -44,352,643 | | |
| | 提存呆帳及評價短絀 | | | 63,876 | | |
| | 攤銷 | | | 6,238 | | |
| | 其他 | | | -297,648 | 調整「催收款項－滯納金」變動數297,648千元。 | |
| | 流動資產淨增 | | | -44,125,109 | | |
| | 未計利息股利之現金流入(流出) | | | 60,932,942 | | |
| | 收取利息 | | | 9,238,365 | | |
| | 收取股利 | | | - | | |
| | 支付利息 | | | - | | |
| | 業務活動之淨現金流入(流出) | | | 70,171,307 | | |
| 投資活動之現金流量 | | | | | | |
| | 流動金融資產淨減(淨增) | | | -280,932,456 | | |
| | 減少投資 | | | 19,899,178 | | |
| | 增加無形資產 | | | -3,000 | | |
| | 投資活動之淨現金流入(流出) | | | -261,036,278 | | |
| 籌資活動之現金流量 | | | | | | |
| | 提繳勞工退休基金 | | | 227,841,229 | | |
| | 給付勞工退休金 | | | -33,566,906 | | |
| | 籌資活動之淨現金流入(流出) | | | 194,274,323 | | |
| | 現金及約當現金之淨增(淨減) | | | 3,409,352 | | |
| | 期初現金及約當現金 | | | 60,086,803 | 包括銀行存款20,578,476千元及自投資日起3個月內到期或清償之債權證券39,508,327千元。 | |
| | 期末現金及約當現金 | | | 63,496,155 | 包括銀行存款22,757,635千元及自投資日起3個月內到期或清償之債權證券40,738,520千元。 | |

註：本表係採現金及約當現金基礎，包括現金及自投資日起3個月內到期或清償之債權證券。

勞 工 退 休 基 金(新 制)

收 繳 給 付 預 計 表 中 華 民 國 110 年 度

單位：新臺幣千元

| 前年度決算數 | 項 目 | 本 年 度 預 算 數 | 上 年 度 預 算 數 | 比較增減(-) | | 說 明 |
|-------------|----------------------|-------------|-------------|------------|-------|---|
| | | | | 金額 | % | |
| 221,282,726 | 基金收繳 退休金收入 | 229,976,035 | 209,762,765 | 20,213,270 | 9.64 | 平均月提繳人數7,280千人，平均月提繳工資40,100元及提繳率6.57%，減列退休金沖轉數180,000千元。 |
| 26,903,090 | 基金給付 退休金給付 | 33,566,906 | 28,447,230 | 5,119,676 | 18.00 | 1.一次退休金： 預估110年度發生率為13.77%，核發人數按預估60歲(含)以上專戶數788,108人估算計108,522人(788,108*13.77%)，請領一次退休金28,970,381,988元，平均每件核發金額約為266,954元。 2.續提退休金： 預估110年度發生率為15.4638%，核發人數按108年11月止續提專戶人數140,695人估算計21,757人(140,695*15.4638%)，請領續提退休金1,026,364,718元，平均每件核發金額約為47,174元。 3.死亡退休金： 預估110年度勞工死亡其遺屬或指定請領人請領一次退休金發生率為0.16%，核發人數按預估個人專戶人數12,438,967人估算計19,902人(12,438,967*0.16%)，遺屬請領勞工退休金3,361,666,722元，平均每件核發金額約為168,911元。 4.月退休金： 預估110年度請領月退休金發生率13.77%，核發人數按預估60歲(含)且年資15年以上選擇請領月退專戶數11,262人估算計1,550人(11,262*13.77%)，依據內政部公告105年之全國簡易生命表之平均餘命及勞動部勞動基金運用局公告之新制勞工退休金全年平均保證收益率前3年(即104年至106年)平均利率等估算，本年度新增請領案件核發58,608,600元，續發以前年度請領案件74,036,244元(申請人次計781人)，合計核發月退休金132,644,844元。 5.勞工提前請領退休金： 預估110年度發生率為0.3982%核發人數按108年11月止符合請領提前退休金之專戶人數65,892人估算計262人(65,892*0.3982%)，勞工提前請領退休金75,847,428元，平均每件核發金額約為289,494元。 6.綜上預計110年度勞工退休金核發總金額為33,566,905,700元(本金28,509,302,545元及收益5,057,603,155元)，核發人數為152,774人。 |
| 194,379,636 | 基金收繳給付淨額 | 196,409,129 | 181,315,535 | 15,093,594 | 8.32 | |

註：本表係採應計基礎編制。

三、明細表

勞 工 退 休 基 金 (新 制)

投資業務收入明細表

中華民國110年度

單位：新臺幣千元

| 項 目 | 營 運 量 (平均 餘 額) | 報 酬 率 | 期 限 | 金 額 | 說 明 |
|------------------|---------------------|-------|-----|-------------|---|
| 國內權益證券 | 622,012,000 | 5.43% | 一年 | 33,775,252 | 委託經營部位，依本基金會計制度及委託、保管契約規定，其相關費用係由委託經營資產逕扣5,531,207千元後之淨值，其相關費用詳第20頁委託經營逕扣費用分析表。 |
| 國外權益證券 | 706,832,000 | 5.46% | 一年 | 38,593,027 | |
| 國內債務證券 息—自行運用 | 282,733,000 | 1.53% | 一年 | 4,325,815 | |
| 國外債務證券 息—自行運用 | 197,913,000 | 1.77% | 一年 | 3,503,060 | |
| 國外債務證券 —委託經營 | 367,553,000 | 1.77% | 一年 | 6,505,688 | |
| 國外另類投資 | 395,826,000 | 6.47% | 一年 | 25,609,942 | |
| 合 計 | 2,572,869,000 | | | 112,312,784 | |

勞工退休基金（新制）

存款利息收入明細表

中華民國110年度

單位：新臺幣千元

| 項 目 | 營 運 量 (平均餘額) | 利 率 | 期 限 | 金 額 | 說 明 |
|-------|-----------------|-------|-----|-----------|-----|
| 銀行存款息 | 254,459,000 | 0.66% | 一年 | 1,679,429 | |
| 合 計 | 254,459,000 | | | 1,679,429 | |

勞工退休基金(新制)

滯納金收入明細表

中華民國110年度

單位：新臺幣千元

| 項 | 目 | 金 | 額 | 說 | 明 |
|-------|---|---|---------|--|---|
| 滯納金收入 | | | 930,526 | 依本條例第53條第1項規定，雇主未按時提繳或繳足退休金者，每逾1日加徵應提繳金額百分之3之滯納金至應提繳金額之1倍為止。 | |
| 合 | 計 | | 930,526 | | |

勞工退休基金(新制)

支出明細表

中華民國110年度

單位：新臺幣千元

| 前年度決算數 | 科目名稱 | 本年度預算數 | 上年度預算數 | 說明 |
|----------------|--------|----------------|----------------|-----------------------|
| 43,294 | 投資業務成本 | 64,974 | 63,803 | 詳第19頁投資業務成本-手續費費用分析表。 |
| 58,638 | 呆帳 | 63,876 | 57,418 | 針對催收款項滯納金部分編列呆帳。 |
| 101,932 | 合 計 | 128,850 | 121,221 | |

四、參考表

本 頁 空 白

勞工退休基金(新制)

預計平衡表

中華民國110年12月31日

單位：新臺幣千元

| 108年(前年) 12月31日實際數 | 科目 | 110年12月31日 預計數 | 109年(上年) 12月31日預計數 | 比較增減(-) |
|-----------------------|-------------------------|----------------------|-----------------------|--------------------|
| 2,685,026,950 | 資產 | 3,280,594,630 | 2,969,391,612 | 311,203,018 |
| 2,422,413,551 | 流動資產 | 3,048,547,962 | 2,717,818,128 | 330,729,834 |
| 43,632,968 | 現金 | 22,757,635 | 20,578,476 | 2,179,159 |
| 43,632,968 | 銀行存款 | 22,757,635 | 20,578,476 | 2,179,159 |
| 2,330,847,191 | 流動金融資產 | 2,972,551,675 | 2,646,263,462 | 326,288,213 |
| 227,289,272 | 透過餘絀按公允價值衡量之金融資產-流動-淨額 | 278,840,701 | 234,715,137 | 44,125,564 |
| 55,884,331 | 持有至到期日金融資產-流動 | 299,238,965 | 304,345,838 | -5,106,873 |
| 1,540,130,697 | 委託經營資產淨額 | 2,126,833,045 | 1,864,899,915 | 261,933,130 |
| 507,542,891 | 其他金融資產-流動 | 267,638,964 | 242,302,572 | 25,336,392 |
| 47,535,273 | 應收款項 | 53,238,652 | 50,976,190 | 2,262,462 |
| 45,052,490 | 應收退休金 | 50,602,592 | 48,609,614 | 1,992,978 |
| 275,387 | 應收收益 | 38,957 | 39,412 | -455 |
| 2,207,396 | 應收利息 | 2,597,103 | 2,327,164 | 269,939 |
| 398,119 | 預付款項 | - | - | - |
| 398,119 | 其他預付款 | - | - | - |
| 258,463,403 | 投資、長期應收款、貸墊款及準備金 | 227,165,000 | 247,064,178 | -19,899,178 |
| 258,463,403 | 非流動金融資產 | 227,165,000 | 247,064,178 | -19,899,178 |
| 49,119,569 | 透過餘絀按公允價值衡量之金融資產-非流動-淨額 | 59,422,426 | 29,809,260 | 29,613,166 |
| 203,882,314 | 持有至到期日金融資產-非流動 | 164,894,011 | 214,679,119 | -49,785,108 |
| 5,461,520 | 其他金融資產-非流動 | 2,848,563 | 2,575,799 | 272,764 |
| 20,018 | 無形資產 | 16,352 | 19,590 | -3,238 |
| 20,018 | 無形資產 | 16,352 | 19,590 | -3,238 |
| 20,018 | 電腦軟體 | 16,352 | 19,590 | -3,238 |
| 4,129,978 | 其他資產 | 4,865,316 | 4,489,716 | 375,600 |
| 4,129,978 | 什項資產 | 4,865,316 | 4,489,716 | 375,600 |
| 5,025,819 | 催收款項 | 5,702,451 | 5,442,975 | 259,476 |
| 895,841 | 備抵呆帳-催收款項 | 837,135 | 953,259 | 116,124 |
| 2,685,026,950 | 資產合計 | 3,280,594,630 | 2,969,391,612 | 311,203,018 |

註：本年度信託代理與保證資產(負債)預計為1,438,682千元，為保證品(應付保證品)1,438,682千元。

勞工退休基金(新制)

預計平衡表

中華民國110年12月31日

單位：新臺幣千元

| 108年(前年) 12月31日實際數 | 科 目 | 110年12月31日 預計數 | 109年(上年) 12月31日預計數 | 比較增減(-) |
|-----------------------|-----------|-------------------|-----------------------|-------------|
| 1,072,078 | 負債 | - | - | - |
| 1,072,078 | 流動負債 | - | - | - |
| 722,584 | 應付款項 | - | - | - |
| 20,998 | 應付費用 | - | - | - |
| 701,586 | 其他應付款 | - | - | - |
| 349,494 | 預收款項 | - | - | - |
| 339,669 | 預收退休金 | - | - | - |
| 9,825 | 其他預收款 | - | - | - |
| 2,683,954,872 | 淨值 | 3,280,594,630 | 2,969,391,612 | 311,203,018 |
| 2,678,520,574 | 基金 | 3,273,547,135 | 2,963,210,767 | 310,336,368 |
| 2,678,520,574 | 勞工退休基金 | 3,273,547,135 | 2,963,210,767 | 310,336,368 |
| 2,097,234,152 | 勞工退休基金-本金 | 2,484,467,113 | 2,283,000,381 | 201,466,732 |
| 581,286,422 | 勞工退休基金-收益 | 789,080,022 | 680,210,386 | 108,869,636 |
| 5,434,298 | 累積餘絀 | 7,047,495 | 6,180,845 | 866,650 |
| 5,434,298 | 累積賸餘 | 7,047,495 | 6,180,845 | 866,650 |
| 5,434,298 | 累積賸餘 | 7,047,495 | 6,180,845 | 866,650 |
| 2,685,026,950 | 負債及淨值合計 | 3,280,594,630 | 2,969,391,612 | 311,203,018 |

勞工退休基金(新制)

運用概況預計表

中華民國110年度

單位：新臺幣千元

| 前 年 度 決 算 數 | 科 目 | 本 年 度 預 算 數 | 上 年 度 預 算 數 | 比 較 增 減 (-) | 說 明 |
|----------------------------|----------|----------------------------|----------------------------|-------------------------|--------|
| 501,875,808 | 一、銀行存款 | 254,459,000 | 229,553,000 | 24,906,000 | 平均餘額 |
| 248,604,950 | 二、國內債務證券 | 282,733,000 | 280,563,000 | 2,170,000 | 平均餘額 |
| 431,380,613 | 三、國內權益證券 | 622,012,000 | 561,126,000 | 60,886,000 | 平均餘額 |
| 409,075,989 | 四、國外債務證券 | 565,466,000 | 510,115,000 | 55,351,000 | 平均餘額 |
| 575,626,192 | 五、國外權益證券 | 706,832,000 | 637,643,000 | 69,189,000 | 平均餘額 |
| 278,283,776 | 六、國外另類投資 | 395,826,000 | 331,574,000 | 64,252,000 | 平均餘額 |
| 2,444,847,329 | 合 計 | 2,827,328,000 | 2,550,574,000 | 276,754,000 | |

勞工退休基金(新制)

投資業務成本-手續費費用分析表

中華民國 110 年度

單位：新臺幣千元

| 明 細 科 目 | 本 年 度 | 說 明 |
|-----------------|--------|---|
| 中央登錄債券帳戶維護費及匯撥費 | 364 | 依交易金額及費率預估，帳戶維護費以帳戶維護費率0.007%估算，計編列364千元。 |
| 票券集保帳戶維護費 | 2,260 | 依交易金額及帳戶維護費率0.004%預估。 |
| 匯款手續費 | 291 | 依每日匯款手續費240元與金融機構營業天數，及預估國內債券到期及領息金額與匯款手續費費率估算。 |
| 保管銀行保管費 | 38,692 | 為投資國外有價證券委請保管銀行辦理所需之經費，依保管費率0.0161%估算。 |
| 國內外委託經營評選費用 | 761 | 辦理國內外委託經營受託機構之遴選及聘任所需之費用，依國內辦理2次及國外辦理2次委外預估。 |
| 律師及顧問費 | 5,812 | 辦理國外投資稅務顧問費、委託經營之律師及顧問費等。 |
| 國外委託經營實地訪察等費用 | 3,237 | 依國外委託經營及保管契約規定，赴受託機構及保管銀行辦理實地履約管理等所需之經費。 |
| 權利使用費 | 4,472 | 租用國內外股票、債券等分析軟體及資訊源費用。 |
| 基金業務資訊系統委外維護費 | 2,847 | 基金業務資訊系統委外維護等所需費用。 |
| 攤銷電腦軟體 | 6,238 | 建置績效管理性報表等系統，依使用年限編列攤銷費用。 |
| 合 計 | 64,974 | |

勞 工 退 休 基 金 (新 制)

委 託 經 營 逕 扣 費 用 分 析 表

中 華 民 國 110 年 度

單 位 : 新 臺 幣 千 元

| 項 目 | 營 運 量 (平 均 餘 額) | 費 率 | 期 限 | 金 額 | 說 明 |
|-------------|----------------------|----------|-----|-----------|---|
| 經理費—國內委託經營 | 508,919,000 | 0.20000% | 一年 | 1,017,838 | 依委託投資契約所訂績效級距彈性費率0.05%~0.45%之平均數編列。 |
| 經理費—國外委託經營 | 1,357,117,000 | 0.30480% | 一年 | 4,136,493 | 採平均費率0.3048%編列。 |
| 保管費—國內委託經營 | 508,919,000 | 0.00515% | 一年 | 26,209 | 依平均費率0.00515%編列。 |
| 保管費—國外委託經營 | 1,357,117,000 | 0.01610% | 一年 | 218,496 | 依平均費率0.01610%編列。 |
| 其他費用—國內委託經營 | 508,919,000 | 0.01557% | 一年 | 79,243 | 依過去執行情形及本年度營運量預估國內委託經營業務，所須期貨交易稅、期貨手續費、債票券維護費、集保服務費、郵電費等非屬經理費及保管費之費用。 |
| 其他費用—國外委託經營 | 1,357,117,000 | 0.00390% | 一年 | 52,928 | 依過去執行情形及本年度營運量預估國外委託經營業務，所須證券交易所費用、存託憑證處理費用、股務處理費等非屬經理費及保管費之費用。 |
| 合 計 | | | | 5,531,207 | |

五、附 錄

勞工退休基金(新制)

**立法院審議中央政府總預算案附屬單位預算所提決議及附帶
決議辦理情形報告表**

中華民國 109 年度

| 決 議 及 附 帶 決 議 | 辦 理 情 形 |
|--|------------------|
| 項 次 內 容 | 形 |
| <p>肆、審查經過及審議總結果 五、通案決議 4 項</p> | <p>配合決議內容辦理。</p> |
| <p>一、中華民國109 年度中央政府總預算案附屬單位預算營業及非營業部分審查總報告所列未送院會處理項目，除確有窒礙難行者再協商，依協商結論通過外，其餘均照各委員會審查會議決議通過。至送院會處理項目，協商有結論者，依協商結論通過；協商未獲結論者，交付表決，並依表決結果通過；另黨團協商之凍結內容經併委員會凍結案處理，依協商結論通過者，均不再於宣讀本中一一敘明。</p> | <p>配合決議內容辦理。</p> |
| <p>二、各委員會審查結果協商結論，均應依通案決議辦理，不再逐一於各單位協商結果敘明。各單位均應切實依通案決議核實分別刪減，惟各委員會審查刪減數如逾通案決議刪減比例，以各委員會審查刪減數為準；未達通案決議刪減比例，則增加減列不足之數。</p> | <p>非本基金應辦事項。</p> |
| <p>三、鑑於嚴重特殊傳染性肺炎全球疫情持續發展，國際間之各類活動銳減，航空客運亦多數暫停。爰要求109 年度中央政府總預算案附屬單位預算營業及非營業特種基金，除國家發展委員會及文化部主管（管理）之基金外；行政院農業委員會、教育部、科技部及行政院環境保護署主管（管理）基金編列之「大陸地區旅費」及「國外旅費」減列15%，其餘附屬單位預算營業及非營業特種基金編列之「大陸地區旅費」及「國外旅費」，均減列30%。</p> | <p>非本基金應辦事項。</p> |
| <p>四、109 年度中央政府總預算案附屬單位預</p> | <p>非本基金應辦事項。</p> |

勞工退休基金(新制)

**立法院審議中央政府總預算案附屬單位預算所提決議及附帶
決議辦理情形報告表**

中華民國 109 年度

| 決議 項次 | 及附帶決議 內容 | 辦理情形 |
|---|--|---|
| 柒、信託基金部分各委員會審查結果 社會福利及衛生環境委員會審查結果 二、勞 | <p>算國營事業編列「固定資產建設、改良、擴充計畫」2,855 億元，主要投資項目包括電源開發及電力擴充、石油煉製及天然氣產能擴充、擴建供水設施等。然因近年來，國營事業固定資產投資計畫及各項投資建設仍尚有低度利用或閒置情形，究其原因，為其前期規劃作業未盡完善，亦未審慎評估計畫可行性，致使後續執行遇有地方政府反對或環評未過等窘境，導致計畫停辦，且部分計畫亦缺乏辦理之急迫性及必要性。為避免各國營事業投入資金後，因執行欠佳等情形停止辦理，並使其投資得以發揮最大效益，爰要求經濟部、財政部及交通部等國營事業單位分別向立法院經濟、財政、交通等委員會提出改善固定資產建設投資計畫前期報告及閒置或未達經濟效益之投資設備運用情形之檢討報告。</p> <p>一、政府為鼓勵企業幫勞工加薪，勞動部勞動基金運用局103年進行300億元國內委外標案，以台灣高薪100指數為追蹤指標，希望鼓勵帶動企業加薪，但直到108年8月才全數完成撥款，顯然效率不彰。故勞動部勞動基金運用局應衡酌國內外經濟情勢、審慎規劃，以提升委託經營業務操作績效和資金運用效率。</p> | <p>本案業於 109 年 7 月 24 日以勞金授字第 1091160638 號函復立法院，說明如下：</p> <p>(一)本局各項投資運用，皆依據每年擬定之年度資產配置暨投資運用計畫進行，皆於符合各項資產項目上下限區間內配置，以符合整體預期報酬及風險之管控，有鑑於新制勞退 103-2 批次係以台灣高薪 100 指數為追蹤指標，考量成分股與現有投資組合資產的互補性，及契約規定帳戶應於撥款後迅速建倉之特性，相較絕對報酬型批次帳戶，更需要衡酌市場盤勢與擇定指標點位趨勢，故擇定撥款時點更為審慎周延。</p> <p>(二)面對詭譎多變的政經情勢及波動加劇的金</p> |

勞工退休基金(新制)

立法院審議中央政府總預算案附屬單位預算所提決議及附帶決議辦理情形報告表

中華民國 109 年度

| 決 議 及 附 帶 決 議 | 辦 理 情 形 |
|---|--|
| 項 次 內 容 | |
| <p>工退休基金(新制)通過決議4項</p> <p>二、新制勞工退休基金逐年辦理各項投資運用，其中將部分金額委託投資機構經營，109年度預定配置4,591億元國內委託經營，另配置1兆1,732億元國外委託經營，約占整體基金規模64%。新制勞工退休基金不同委外操作合約類型，直接影響投資報酬率，允宜適時因應市場情勢動態調整，審慎靈活配置委外經營合約類型，以獲致穩健合理報酬。新制勞工退休基金規模超過2兆元為最大基金，攸關全國數百萬勞工權益！所有委外經營操作及國內、國外配置比例將影響未來收益！目前雖操作收益略高於公務員退撫基金，然勞動部勞動基金運用局應視國內外經濟發展靈活調整、爭取獲利。</p> | <p>融市場，為有效分散風險，降低市場波動影響，未來本局將持續依市場動態調整投資策略，掌握盤勢多空布局契機，布建多元投資組合，提升基金穩健收益，以保障全體勞工經濟安全與退休福祉。</p> <p>本案業於 109 年 7 月 24 日以勞金授字第 1091260722 號函復立法院，說明如下：</p> <p>國內委託</p> <p>(一)退休基金以獲取長期穩健績效為目標，爰勞動基金運用局國內委託以絕對報酬型為主，期藉由經理人彈性調整持股，降低風險，確保收益；另自 100 年起持續辦理相對報酬型委託，新增運用策略型指數，並擴大建構自營投資組合，以獲取與指數相當之漲幅。</p> <p>(二)考量絕對及相對報酬分屬不同報酬策略與風險型態，盤勢轉空時絕對報酬型可藉由經理人持股調整保護下檔風險，而相對報酬型於多頭趨勢可獲取與指數相當或超越之報酬，長期投資缺一不可，勞動基金運用局未來將持續依市場動態調整投資策略，掌握盤勢多空布局契機，布建多元投資組合，提升基金穩健收益。</p> <p>國外委託</p> <p>(一)積極開發多元投資，有效分散市場風險</p> <p style="padding-left: 2em;">為分散投資組合風險，勞動基金運用局向來即主動強化多元投資策略，除積極開發新投資領域，並持續尋找另類投資之機會，以創造基金長期多元穩健收益。</p> <p>(二)因應市場變動趨勢，多元建構委外投資組合</p> <p style="padding-left: 2em;">新制勞工退休基金除具有全球股票</p> |

勞工退休基金(新制)

**立法院審議中央政府總預算案附屬單位預算所提決議及附帶
決議辦理情形報告表**

中華民國 109 年度

| 決議 項次 | 及附帶 決議 內容 | 辦 理 情 形 |
|----------|---|--|
| | <p>三、勞動部勞動基金運用局經營新制勞工退休基金，依據所訂109年度新制勞工退休基金資產配置，109年度預估基金規模達2.6兆元，其中銀行存款及國內債務證券，中心配置合計達基金規模2成，然而該2項預期報酬率相對較低。爰請勞動部勞動基金運用局應積極評估各項投資風險及收益性，依市場情勢積極辦理各項投資。</p> | <p>型、全球債券型、全球新興市場股票型、全球新興市場債券型、亞太股票型等相對報酬型投資組合外，為因應全球金融環境波動加劇、未來利率趨勢及市場漲幅已大，勞動基金運用局 105 年、106 年及 107 年新增絕對報酬概念之全球多元資產型、絕對報酬債券型及絕對報酬股票型委任，以在各種市場環境下均能創造正報酬，為基金提供下檔風險保護。</p> <p>(三)掌握金融市場動態，審慎靈活配置</p> <p>勞動基金運用局將賡續密切掌握金融情勢動態，採行全球多元化投資布局策略，並審慎擇時以分批撥款方式，辦理國外投資委託經營，以降低市場波動影響，提升基金長期穩健收益。</p> <p>本案業於 109 年 8 月 3 日以勞金授字第 1091460160 號函復立法院，說明如下：</p> <p>(一)勞動基金資產配置計畫係屬中長期之投資計畫，根據基金的風險承受能力、資本市場環境及經濟金融條件，以市場具代表性指標長期歷史資料為基礎，除衡量總體經濟情勢，尚審酌報酬與風險之衡平性，規劃兼顧投資報酬與風險的最適資產配置。鑑於近年面對瞬息萬變的政經形勢，國際金融情勢紛擾不斷，存在許多不確定因素與挑戰，除傳統股債外，為提供整體投資組合面臨市場變動之風險保護，持續擴大另類資產投資部位，進行多元化布局，以降低基金投資風險，並維持報酬率之平穩。</p> <p>(二)固定收益型資產(如債券)因具有穩定報酬的特性，故為退休基金長期持有之投資工具，又銀行存款部位亦為資產配置之一環，</p> |

勞工退休基金(新制)

**立法院審議中央政府總預算案附屬單位預算所提決議及附帶
決議辦理情形報告表**

中華民國 109 年度

| 決議 項次 | 及附帶 決議 內容 | 辦 理 情 形 |
|----------|--|--|
| | <p>四、近2年以來，全球貿易戰爭緊張局勢，導致全球經濟受到影響，為金融市場帶來較高的波動性及疑慮。新制勞工退休基金109年預估規模約達2.5兆元，其中預定辦理國外投資約58%，投資於全球各金融市場，為維護政府基金安全，請因應市場情勢變化，審慎檢視資產配置，加強投資布局，以維護勞工權益。</p> | <p>除因應基金給付所需之流動性需求外，適時持有可供資產配置再平衡並掌握投資機會。另依據國際投資顧問之意見，市場波動度仍高，且存在下行風險，降低投資風險仍為全球機構投資人主要投資趨勢，建議加碼現金配置。此外，各資產類別設有允許變動區間，投資團隊可隨時因應金融市場情勢，動態調整資產組合。</p> <p>(三)展望未來，金融市場波動仍大，勞動基金仍將密切關注全球政經變化對整體金融環境及各類資產之影響，審慎因應局勢變化調整投資配置，並向銀行爭取較高之利率，提升基金投資績效。</p> <p>本案業於 109 年 7 月 22 日以勞金授字第 1091260723 號函復立法院，說明如下： 新制勞工退休基金國外投資以獲取長期穩健收益為目標，為有效分散風險，除持續深化全球多元投資布局，亦逐步提高策略性指數投資及另類投資比重，謹就國外投資策略分述如下：</p> <p>(一)全球多元投資布局，有效分散市場風險</p> <p>由於不同國家間之景氣循環有所差異，採取之貨幣政策、財政政策、經濟議題等因而有所區別，又金融資產類別間之投資評價、價格變動方向及幅度受全球投資人資金流動影響產生差異現象，爰透過全球區域性及金融資產多元化布局，將可利於增加投資機會。是以，勞動基金運用局除了建構全球股票型、全球債券型、全球新興市場股票型、全球新興市場債券型、亞太股票型等相對報酬型投資組合外，亦輔以絕對報酬型之投資組合，以有效分散市場風險。</p> |

勞工退休基金(新制)

立法院審議中央政府總預算案附屬單位預算所提決議及附帶決議辦理情形報告表

中華民國 109 年度

| 決議 項次 | 及附帶決議 內容 | 辦理情形 |
|----------|-------------|--|
| | | <p>(二)提高策略性指數投資，提升長期投資報酬</p> <p>鑒於傳統使用的市值加權指數易有過度投資於表現過熱個股之風險，為使投資組合更加多元化，勞動基金運用局持續運用策略性指數(Smart Beta)，包含全球基本面、全球低波動、全球高股利、全球高品質、亞太混合指數、全球 ESG、全球新興市場動態多元因子指數及全球主權信用債券等策略性指數建構相關投資組合，以降低投資風險及投資成本，並創造長期較佳之報酬。</p> <p>(三)增加另類資產投資，提高投資收益</p> <p>另類投資與傳統股債資產的相關性較低，將使基金受益於投資組合多元化，有助於分散投資風險，爰勞動基金運用局除投資原物料、能源、避險基金外，亦逐步增加全球不動產、基礎建設等具良好流動性、收益性、透明度及抗通膨效果之相對報酬型委託，並因應市場波動，辦理以追求絕對報酬為投資目標之全球多元資產委任，未來仍將持續提高另類投資配置，以提升基金長期穩健收益。</p> |