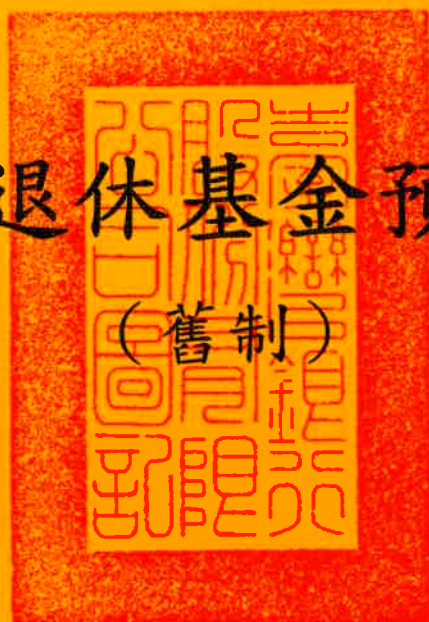


中華民國 107 年度

勞動部主管

勞工退休基金預算案
(舊制)



臺灣銀行股份有限公司 編

勞工退休基金（舊制）

目 次

中華民國107年度

	頁次
一. 預算總說明	
(一) 基金概況- - - - -	1-3
(二) 業務計畫概要- - - - -	4
(三) 本年度預算概要- - - - -	5-6
二. 主要表	
(一) 收支餘絀預計表- - - - -	7
(二) 餘絀撥補預計表- - - - -	8
(三) 現金流量預計表- - - - -	9
(四) 收繳給付預計表 - - - - -	10
(五) 保證收益預計表 - - - - -	11
三. 明細表	
(一) 投資業務收入明細表- - - - -	13
(二) 存款利息收入明細表- - - - -	14
(三) 支出明細表 - - - - -	15
四. 參考表	
(一) 預計平衡表- - - - -	18-19
(二) 運用概況預計表- - - - -	20
(三) 投資業務成本-手續費費用分析表- - - - -	21
投資業務成本-手續費費用說明- - - - -	22-25
(四) 員工人數彙計表- - - - -	26
(五) 用人費用彙計表 - - - - -	27
(六) 投資業務成本-管理費用分析表- - - - -	28
(七) 提存投資損失分析表- - - - -	29
五. 附錄	
立法院審議中央政府總預算案附屬單位預算所提決議及 附帶決議辦理情形報告表- - - - -	31

一、預算總說明

勞工退休基金(舊制)

總 說 明

中華民國107年度

壹、基金概況

一、設立依據及目的：

為規定勞動條件最低標準，保障勞工權益，加強勞雇關係，促進社會與經濟發展，政府於民國73年8月1日公布施行勞動基準法（以下簡稱本基準法）。依據本基準法第56條規定，雇主按月提撥之勞工退休準備金匯集為勞工退休基金，由中央主管機關設勞工退休基金監理委員會管理之；其組織、會議及其他相關事項，由中央主管機關定之。自96年7月2日起並依「勞工退休金條例」第4條規定受「勞工退休基金監理會」之監督管理，103年2月17日勞動部成立後，舊制勞工退休基金（以下簡稱本基金）監理業務移由「勞動部」掌理。

復依本基準法第56條規定基金之收支、保管及運用，由中央主管機關會同財政部委託金融機構辦理；行政院於74年6月20日核頒「勞工退休基金收支保管及運用辦法」，臺灣銀行（以下簡稱本行）依據該法第3條規定，受主管機關會同財政部委託賡續原中央信託局（96年7月1日臺灣銀行股份有限公司合併中央信託局）辦理基金之收支、保管、運用及彙總事宜。本行為辦理本基金之收支、保管，得委託其他金融機構代辦。

為區分依「勞工退休金條例」施行之新制勞工退休基金及便於帳務管理，本基金資產以「舊制勞工退休基金」名義為各項投資與登記。

二、組織概況：

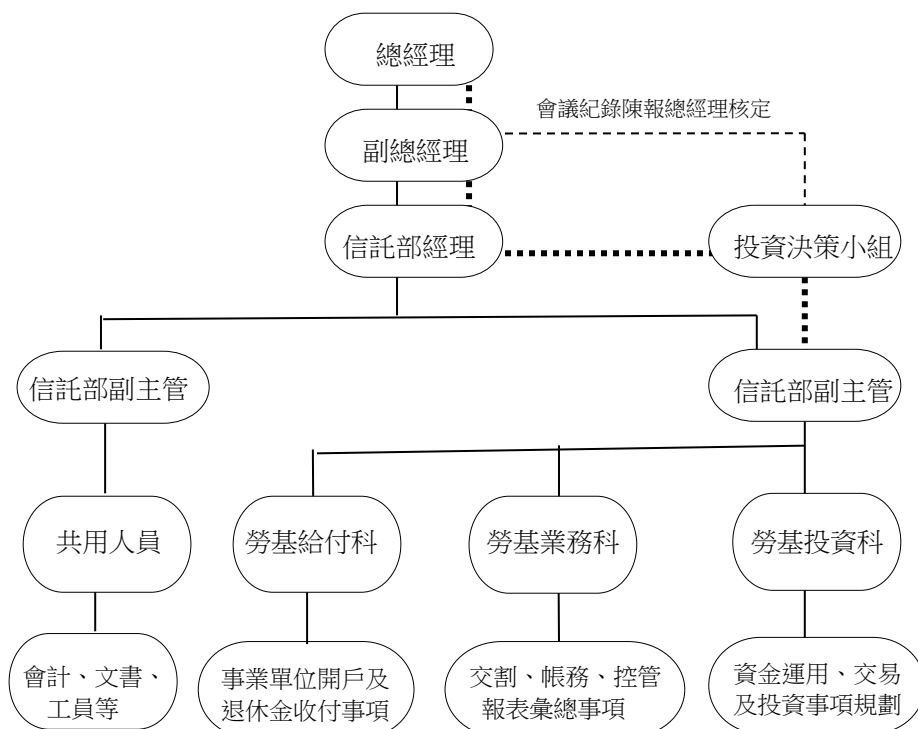
本行為辦理本基金業務，於信託部下設勞基投資科、勞基業務科及勞基給付科等三個勞退專責業務單位執行所定之工作職掌；另，有關本基金預決算書、基金保管、資訊管理、投資分析、法律訴訟、採購招標、收發文件及內控稽核等，尚需本行信託部相關科及總行資訊處、財務部、企劃部、經濟研究處、法令遵循處、秘書處、總務處、人力資源處及董事會稽核處等配合支援，方能順利運作完成主管機關託付辦理事項。

本行秉持提升勞工退休基金運用績效，保障勞工退休生活為要旨，勞退專責單位掌理下列事項：

- (一) 勞工退休基金運用之規劃分析。
- (二) 勞工退休基金之運用。
 - 1. 勞工退休基金存放國內外之金融機構。
 - 2. 勞工退休基金國內外上市、上櫃或私募之權益證券之投資。
 - 3. 勞工退休基金國內外債務證券之投資。
 - 4. 勞工退休基金國內公開募集或私募之證券投資信託基金、期貨信託基金之受益憑證、共同信託基金受益證券或集合信託商品之投資。
 - 5. 勞工退休基金外國基金管理機構所發行或經理之受益憑證、基金股份或投資單位之投資。
 - 6. 勞工退休基金國內外不動產之證券化商品之投資。
 - 7. 勞工退休基金國內外商品現貨之投資。
 - 8. 勞工退休基金從事國內外衍生性金融商品。
 - 9. 勞工退休基金從事有價證券出借交易。
 - 10. 其他經主管機關核准有利於本基金收益之項目。
- (三) 勞工退休基金投資交易額度及限制之事前之檢覈。
- (四) 勞工退休基金業務章則及作業手冊之擬訂與修正。
- (五) 勞工退休基金資金之調撥。
- (六) 勞工退休基金放款之協辦。
- (七) 勞工退休基金投資運用之開戶與交割處理。
- (八) 勞工退休基金委託經營之協辦。
 - 1. 勞工退休基金委託經營庶務之協辦。
 - 2. 勞工退休基金委託經營業務之書面查核及彙總。
 - 3. 勞工退休基金委託經營股東會通知彙總事項。
- (九) 勞工退休基金帳務、內控、會計報表彙辦與提供。
- (十) 勞工退休基金作業資訊系統安全控管與連繫維護事項。

- (十一) 勞工退休基金傳票、表報之編製，補助帳簿之登記及表單之繕製保管。
- (十二) 事業單位勞工退休準備金專戶開戶、異動、移併及註銷事項。
- (十三) 事業單位勞工退休準備金專戶印鑑之管理。
 - 1. 專戶印鑑卡保管。
 - 2. 專戶印鑑核對。
- (十四) 事業單位勞工退休準備金專戶之繳存與對帳。
- (十五) 事業單位繳交罰鍰之處理。
- (十六) 事業單位勞工退休準備金專戶之給付。
- (十七) 退休金支票之管理。
 - 1. 退休金支票之簽發及變更。
 - 2. 退休金支票之寄發及交付。
- (十八) 與各地勞工行政單位之連繫及宣導。
- (十九) 勞工退休金債權查詢、強制執行及訴訟之處理。
 - 1. 勞工退休金債權查詢及強制執行之扣押或撤銷。
 - 2. 勞工退休基金業務之訴訟。
- (二十) 其他主管機關交辦事項。

本行督導勞退基金組織系統圖



貳、業務計畫概要

一、計畫名稱：舊制勞工退休基金107年度資產配置暨投資運用計畫

二、計畫重點：

舊制勞工退休基金

107年度舊制勞工退休基金資產配置計畫預計表

配置及收益 運用項目	資產配置					資產收益	
	中心 配置 比例 (%)	允許 變動 區間 (%)	委託 經營 (%)	自行 運用 (%)	預估 營運量 (億元)	預期 報酬率 (%)	預估 收益 (億元)
一、銀行存款	12.00%	10%-23%	-	12.00%	941.76	0.65%	6.12
二、國內債務 證券	12.00%	11%-25%	-	12.00%	941.76	1.49%	14.03
三、國內權益 證券	26.00%	18%-35%	15.00%	11.00%	2,040.48	5.78%	117.94
四、國外債務 證券	16.00%	11%-24%	9.00%	7.00%	1,255.68	2.50%	31.39
五、國外權益 證券	24.00%	14%-27%	19.00%	5.00%	1,883.52	5.97%	112.45
六、國外另類 投資	10.00%	3%-12%	7.00%	3.00%	784.80	6.18%	48.50
合計	100.00%	-	50.00%	50.00%	7,848.00	4.21%	330.43
管理費率						(0.17%)	
淨期望收益率						4.04%	

依本基準法第56條第4項規定，最低收益不得低於當地銀行二年定期存款利率之收益；如有虧損，由國庫補足之。預計 107年度二年定期存款平均利率為 0.64208%，以勞工退休基金平均餘額 785,534,032 千元，保證收益估約 5,043,757 千元。

預計107年度總收入 33,043,218 千元減除投資業務成本1,322,849 千元及提存權益證券淨收益百分之十做為投資損失準備 2,303,859 千元後，淨收益為 29,416,510 千元，較107年度預計應分配保證收益 5,043,757 千元，超出 24,372,753 千元，依法半數12,186,376千元再分配予事業單位，其餘 12,186,377 千元作為累積賸餘。

參、本年度預算概要

一、收支餘絀概況：

- (一) 收入方面：107年度總收入 33,043,218千元，較106年度 31,407,667千元，增加 1,635,551千元，約 5.21%；其中投資業務收入 32,431,074千元，較106年度 30,840,499千元，增加 1,590,575千元，約 5.16%；存款利息收入 612,144千元，較106年度 567,168千元，增加 44,976千元，約 7.93%。
- (二) 支出方面：107年度總支出3,626,708千元，較106年度3,420,151千元，增加 206,557千元，約 6.04%；其中投資業務成本 1,322,849千元，較106年度 1,235,668千元，增加 87,181千元，約 7.06%；提存投資損失 2,303,859千元，較106年度 2,184,483千元，增加 119,376千元，約 5.46%。
- (三) 餘絀方面：收支相抵後計賸餘 29,416,510千元，較106年度 27,987,516千元，增加 1,428,994千元，約5.11%。

二、餘絀撥補概況：

本期賸餘 29,416,510千元，除按基金保證收益 5,043,757千元分配予事業單位外，尚有未分配賸餘 24,372,753千元，依法半數12,186,376千元再分配予事業單位，其餘 12,186,377千元作為累積賸餘。

三、現金流量概況：

本年度現金及約當現金淨增加計 2,788,090千元，其中業務活動之淨現金流入 7,217,794千元，投資活動之淨現金流出 5,716,160千元，籌資活動之淨現金流入 1,286,456千元。

四、收繳給付概況：

- (一) 勞工退休基金收繳：本年度各事業單位提存之勞工退休準備金，編列 93,720,879千元，較 106年度 99,165,379千元，減少 5,444,500千元，約 5.49%。
- (二) 勞工退休基金給付：本年度給付事業單位及勞工之退休金，編列 75,550,946千元，較106年度 75,462,812千元，增加 88,134千元，約 0.12%。

五、資金運用概況：

- (一) 銀行存款：本年度轉存各金融機構存款營運量編列94,176,000千元，較106年度88,620,000千元，增加5,556,000千元，約6.27%。
- (二) 國內債務證券：本年度國內債務證券營運量編列94,176,000千元，較106年度88,620,000千元，增加5,556,000千元，約6.27%。
- (三) 國內權益證券：本年度國內權益證券營運量編列204,048,000千元，較106年度199,395,000千元，增加4,653,000千元，約2.33%。
- (四) 國外債務證券：本年度國外債務證券營運量編列125,568,000千元，較106年度125,545,000千元，增加23,000千元，約0.02%。
- (五) 國外權益證券：本年度國外權益證券營運量編列188,352,000千元，較106年度177,240,000千元，增加11,112,000千元，約6.27%。
- (六) 國外另類投資：本年度國外另類投資營運量編列78,480,000千元，較106年度59,080,000千元，增加19,400,000千元，約32.84%。

二、主要表

勞工退休基金(舊制)

收支餘絀預計表

中華民國107年度

單位:新臺幣千元

前年度決算數		科 目	本年度預算數		上年度預算數		比較增減(-)		說 明
金 額	%		金 額	%	金 額	%	金 額	%	
39,323,962	100.00	總收入	33,043,218	100.00	31,407,667	100.00	1,635,551	5.21	
37,655,496	95.76	投資業務收入	32,431,074	98.15	30,840,499	98.19	1,590,575	5.16	詳第13頁投資 業務收入明細 表
145,346	0.37	手續費收入	-	-	-	-	-	-	
1,429,803	3.64	存款利息收入	612,144	1.85	567,168	1.81	44,976	7.93	詳第14頁存款 利息收入明細 表
93,317	0.24	雜項收入	-	-	-	-	-	-	
9,822,673	24.98	總支出	3,626,708	10.98	3,420,151	10.89	206,557	6.04	
1,165,212	2.96	投資業務成本	1,322,849	4.01	1,235,668	3.93	87,181	7.06	詳第21頁及28 頁投資業務成 本分析表
7,539,738	19.17	兌換短絀	-	-	-	-	-	-	
1,117,722	2.84	提存投資損失	2,303,859	6.97	2,184,483	6.96	119,376	5.46	詳第29頁提存 投資損失分析 表
2		雜項費用	-	-	-	-	-	-	
29,501,288	75.02	本期賸餘(短絀)	29,416,510	89.02	27,987,516	89.11	1,428,994	5.11	

註：本年度預算數係參照行政院主計總處核定作業基金採用企業會計準則適用科(項)目編製之數；前年度決算數為審定決算數、上年度預算數為預算案數，並為導入企業會計準則科目重分類之數。

勞工退休基金(舊制)

餘絀撥補預計表

中華民國107年度

單位:新臺幣千元

上年度預算數		項 目	本年度預算數		說 明
金 額	%		金 額	%	
99,913,142	100.00	賸餘之部	125,981,199	100.00	
27,987,516	28.01	本期賸餘	29,416,510	23.35	
71,925,626	71.99	前期未分配賸餘	96,564,689	76.65	
-		會計政策變動及前期錯誤更正累積影響數	-		
16,883,477	16.90	分配之部	17,230,133	13.68	
16,883,477	16.90	本年度分配收益數	17,230,133	13.68	本年度預算基金平均餘額785,534,032千元乘以預計保證收益率0.64208%(即5,043,757千元)及本期賸餘超過保證收益數之半數再分配予事業單位(即12,186,376千元)。
83,029,665	83.10	未分配賸餘	108,751,066	86.32	

勞工退休基金(舊制)

現金流量預計表

中華民國107年度

單位:新臺幣千元

項 目	預 算 數	說 明
業務活動之現金流量:		
本期賸餘(短絀)	29,416,510	
利息股利之調整	-5,154,566	利息收入
未計利息股利之本期賸餘(短絀)	24,261,944	
調整非現金項目	-22,110,080	
提存各項準備	2,303,859	
攤銷	1,068	
流動資產淨增	-24,412,100	
流動負債淨減	-2,907	
未計利息股利之現金流入(流出)	2,151,864	
收取利息	5,065,930	
收取股利	-	
支付利息	-	
業務活動之淨現金流入(流出)	7,217,794	
投資活動之現金流量:		
流動金融資產淨減(淨增)	102,816	
增加投資	-5,814,081	
增加無形資產	-4,895	
投資活動之淨現金流入(流出)	-5,716,160	
籌資活動之現金流量:		
提撥勞工退休基金	76,837,402	
給付勞工退休基金	-75,550,946	
籌資活動之淨現金流入(流出)	1,286,456	
現金及約當現金淨增(淨減)	2,788,090	
期初現金及約當現金	56,712,486	包括銀行存款48,712,486千元及自投資日起3個月內到期或清償之債權證券8,000,000千元。
期末現金及約當現金	59,500,576	包括銀行存款50,500,576千元及自投資日起3個月內到期或清償之債權證券9,000,000千元。

註:本表係採現金及約當現金基礎,包括現金及自投資日起3個月內到期或清償之債權證券。

勞工退休基金（舊制）

收繳給付預計表

中華民國107年度

單位：新臺幣千元

前年度 決算數	項 目	本 年 度 預 算 數	上 年 度 預 算 數	比 較 增 減 (-)		說 明
				金 額	%	
226,522,792	基金收繳	93,720,879	99,165,379	-5,444,500	-5.49	參酌105年事業單位實際按月提撥繳存數、上年度保證分配收益及預估補提差額數編列。
75,550,946	基金給付	75,550,946	75,462,812	88,134	0.12	參酌105年度實際給付數編列。
150,971,846	基金收繳給付淨額	18,169,933	23,702,567	-5,532,634	-23.34	

勞工退休基金（舊制）
保證收益預計表
中華民國107年度

單位：新臺幣千元

前年度 決算數	科 目	本年度 預算數	上年度 預算數	比較增減(-)	說 明
5,034,053	勞工退休基金保證收益	5,043,757	5,779,438	-735,681	本年度預算基金平均餘額 785,534,032 千元乘以預計保證收益率 0.64208%。
0.70864%	勞工退休基金保證收益率(%)	0.64208%	0.78177%	-0.13969%	本年度保證收益率之預算數係參照舊制勞工退休基金保證收益率（以第一銀行、合作金庫及臺灣銀行三行庫二年期平均利率為準）編列，較上年度預算數略低。

本 頁 空 白

三、明細表

勞工退休基金(舊制)

投資業務收入明細表

中華民國107年度

單位:新臺幣千元

項 目	營 運 量 (平均餘額)	報 酬 率	期 限	金 額	說 明
國內權益證券	204,048,000	5.7800%	1年	11,793,974	收益率詳第4頁資產配置計畫預計表「國內權益證券」預期報酬率〈係參據台股過去15年股利殖利率及每股盈餘成長率推估〉。
國外權益證券	188,352,000	5.9700%	1年	11,244,614	收益率詳第4頁資產配置計畫預計表「國外權益證券」預期報酬率〈係參據過去15年指標股利殖利率、每股盈餘成長率及匯率變動推估〉。
國外另類投資	78,480,000	6.1800%	1年	4,850,064	收益率詳第4頁資產配置計畫預計表「國外另類投資」預期報酬率〈係參據過去10年指標報酬率及預期Libor、匯率變動後推估〉。
國內債務證券息	94,176,000	1.490%	1年	1,403,222	收益率詳第4頁資產配置計畫預計表「國內債務證券」預期報酬率〈係參據債券近5年殖利率、商業本票近6個月利率推估〉。
國外債務證券息	125,568,000	2.500%	1年	3,139,200	收益率詳第4頁資產配置計畫預計表「國外債務證券」預期報酬率〈係參據過去15年綜合債券指數殖利率、聯邦基金利率及匯率變動後推估〉。
合 計	690,624,000			32,431,074	

勞工退休基金(舊制)

存款利息收入明細表

中華民國107年度

單位:新臺幣千元

項 目	營 運 量 (平均餘額)	利 率	期 限	金 額	說 明
銀行存款息	94,176,000	0.650%	1年	612,144	
合 計	94,176,000			612,144	

勞工退休基金(舊制)

支出明細表

中華民國107年度

單位：新臺幣千元

前 年 度 決 算 數	科 目 名 稱	本 年 預 算 數	上 年 預 算 數	說 明
1,165,212	投資業務成本	1,322,849	1,235,668	1. 手續費費用部分編列268,078千元，詳第21頁；106年度編列257,894千元；增加原因，主要係預估107年有價證券保管費增加6,591千元所致。 2. 管理費用部分編列1,054,771千元，詳第28頁；106年度編列977,774千元。比較增減原因如下： (1) 國內權益證券委託經營107年預計營運量，較106年預計營運量減少0.37%，管理費用採績效級距彈性費率0.05%~0.45%平均數，按費率0.20%預估減少880千元。 (2) 國外債務證券委託經營107年預計營運量，較106年預計營運量減少4.36%，管理費用按加權平均費率0.23%預估減少7,401千元。 (3) 國外權益證券委託經營107年預計營運量，較106年預計營運量增加6.27%，管理費用預估增加50,935千元。 (4) 國外另類投資委託經營107年預計營運量，較106年預計營運量增加23.98%，管理費用預估增加34,343千元。
7,539,738	兌換短絀	-	-	
1,117,722	提存投資損失	2,303,859	2,184,483	提列投資損失編列2,303,859千元，詳第29頁；106年度編列2,184,483千元(權益證券淨收益21,844,830千元提列10%)；增加原因，主要係預估投資權益證券淨收益增加11.94億元，就該收益提列10%作為投資損失準備增加所致。
2	雜項費用	-	-	
9,822,673	總 計	3,626,708	3,420,151	

本 頁 空 白

四、參考表

本 頁 空 白

勞工退休基金(舊制)

預計平衡表

中華民國107年12月31日

單位:新臺幣千元

105年(前年) 12月31日 實際數	科 目	107年 12月31日 預計數	106年(上年) 12月31日 預計數	比較增減(-)
859,841,497	資產	932,433,775	899,429,857	33,003,918
633,187,305	流動資產	768,219,022	741,033,012	27,186,010
92,062,211	現金	50,500,576	48,712,486	1,788,090
92,062,211	銀行存款	50,500,576	48,712,486	1,788,090
535,583,858	流動金融資產	714,398,912	689,103,962	25,294,950
489,312,849	透過餘絀按公允價值衡量之金融資產-流動-淨額	689,059,987	664,662,221	24,397,766
22,387,815	持有至到期日金融資產-流動	12,237,429	11,804,134	433,295
23,883,194	其他金融資產-流動	13,101,496	12,637,607	463,889
5,541,236	應收款項	3,319,534	3,216,564	102,970
95,534	應收退稅款	85,981	90,757	-4,776
382,196	應收收益	420,416	401,306	19,110
2,860,317	應收利息	2,813,037	2,724,401	88,636
2,209,775	其他應收款	6,686	6,686	-
6,586	備抵呆帳-其他各項應收款	6,586	6,586	-
226,154,211	投資、長期應收款、貸墊款及準備金	164,205,569	158,391,488	5,814,081
226,154,211	非流動金融資產	164,205,569	158,391,488	5,814,081
138,850,138	持有至到期日金融資產-非流動	116,315,034	112,196,629	4,118,405
87,304,073	其他金融資產-非流動	47,890,535	46,194,859	1,695,676
-	無形資產	9,184	5,357	3,827
-	無形資產	9,184	5,357	3,827
-	電腦軟體	9,184	5,357	3,827
499,980	其他資產	-	-	-
499,980	什項資產	-	-	-
499,980	暫付及待結轉帳項	-	-	-
859,841,497	資 產 合 計	932,433,775	899,429,857	33,003,918

註:1. 本年度信託代理與保證資產(負債)預計為321,041千元,為保證品(應付保證品)321,041千元。

2. 本年度預計數係參照行政院主計總處核定作業基金採用企業會計準則適用科(項)目編製之數;前年度決算數為審定決算數、上年度預計數係就預算案數按實際業務狀況調整之數額(即原有之調整後預計數),並為導入企業會計準則科目重分類之數。

勞工退休基金(舊制)

預計平衡表

中華民國107年12月31日

單位:新臺幣千元

105年(前年) 12月31日 實際數	科 目	107年 12月31日 預計數	106年(上年) 12月31日 預計數	比較增減(-)
13,960,660	負債	11,833,578	9,532,626	2,300,952
6,661,040	流動負債	45,618	48,525	-2,907
6,470,178	應付款項	45,618	48,525	-2,907
7,128	應付代收款	-	-	-
370,977	應付費用	-	-	-
6,092,073	其他應付款	45,618	48,525	-2,907
190,862	流動金融負債	-	-	-
190,862	透過餘絀按公允價值 衡量之金融負債-流動 -淨額	-	-	-
7,299,620	其他負債	11,787,960	9,484,101	2,303,859
7,299,618	負債準備	11,787,960	9,484,101	2,303,859
7,299,618	投資損失準備	11,787,960	9,484,101	2,303,859
2	什項負債	-	-	-
2	暫收及待結轉帳項	-	-	-
845,880,837	淨值	920,600,197	889,897,231	30,702,966
758,035,065	基金	811,849,131	793,332,542	18,516,589
758,035,065	勞工退休基金	811,849,131	793,332,542	18,516,589
753,021,227	勞工退休基金-本金戶	794,618,998	776,449,065	18,169,933
5,013,838	勞工退休基金-收益戶	17,230,133	16,883,477	346,656
87,845,772	累積餘絀	108,751,066	96,564,689	12,186,377
87,845,772	累積賸餘	108,751,066	96,564,689	12,186,377
87,845,772	累積賸餘	108,751,066	96,564,689	12,186,377
859,841,497	負債及淨值合計	932,433,775	899,429,857	33,003,918

勞工退休基金(舊制)

運用概況預計表

中華民國107年度

單位:新臺幣千元

前年度 決算數	科 目	本年度 預算數	上年度 預算數	比較增減(-)	說 明
147,611,658	一. 銀行存款	94,176,000	88,620,000	5,556,000	平均餘額
120,586,963	二. 國內債務證券	94,176,000	88,620,000	5,556,000	平均餘額
195,164,689	三. 國內權益證券	204,048,000	199,395,000	4,653,000	平均餘額
121,182,926	四. 國外債務證券	125,568,000	125,545,000	23,000	平均餘額
174,692,936	五. 國外權益證券	188,352,000	177,240,000	11,112,000	平均餘額
59,144,569	六. 國外另類投資	78,480,000	59,080,000	19,400,000	平均餘額
818,383,740	合 計	784,800,000	738,500,000	46,300,000	

勞工退休基金(舊制)
投資業務成本-手續費費用分析表

中華民國107年度

單位:新臺幣千元

前年度決算數	科目名稱	本年度預算數	上年度預算數	說明
48,152	用人費用	56,635	55,689	代辦費用，詳第22頁手續費費用說明
28,394	服務費用	27,349	27,614	代辦費用，詳第23頁手續費費用說明
431	材料及用品費	551	481	代辦費用，詳第23頁手續費費用說明
3,060	租金與利息	3,340	3,350	代辦費用，詳第23頁手續費費用說明
3,247	折舊、折耗及攤銷	7,455	4,797	代辦費用，詳第24頁手續費費用說明
11,309	稅捐與規費	22,187	24,143	代辦費用2,508千元，詳第24頁手續費費用說明。
30	會費、捐助與分攤	30	30	代辦費用，詳第24頁手續費費用說明
70,052	有價證券保管費	94,097	87,506	代辦費用28,253千元，詳第24頁手續費費用說明。
26,627	分攤共同部門費用	27,517	27,125	代辦費用，詳第24頁手續費費用說明
2,531	債票券帳戶維護費	5,980	5,775	詳第24頁手續費費用說明
2,172	集保服務費用	5,086	5,105	詳第25頁手續費費用說明
3,423	期貨交易費用	6,851	6,779	詳第25頁手續費費用說明
13,405	其他	11,000	9,500	詳第25頁手續費費用說明
212,833	合 計	268,078	257,894	

備註：內含支付臺灣銀行代辦費用153,638千元；占基金餘額794,618,998千元之0.019%，尚未逾91年9月30日勞退監理會第57次會議決議『有關中信局辦理勞工退休基金之手續費編列原則及計算標準，其手續費之費率以基金淨額0.046%為上限』之規定。

勞工退休基金（舊制）

投資業務成本-手續費費用說明

中華民國107年度

用人費用

依照行政院訂頒「公營事業機構員工待遇授權訂定基本原則」及「中央政府總預算附屬單位預算共同項目編列標準」等有關規定編列。

員工薪資

按正式人員人數，參酌待遇標準編列33,216千元，詳見用人費用彙計表。

超時工作報酬

依業務需要編列加班費（含員工未休假加班費）計3,414千元。

獎金

按「財政部所屬事業機構經營績效獎金實施要點」規定編列績效及考核獎金12,179千元，惟其核發，應於決算時視實際經營成果，依有關規定覈實辦理。

退休、卹償金及資遣費

依勞動基準法、「財政部所屬國營金融保險事業人員退休撫卹及資遣辦法」等之規定提儲及現行有關規定編列4,297千元。

分擔保險費

分別依公教人員保險法、勞工保險條例及全民健康保險法之規定編列2,799千元。

福利費

含傷病醫藥費、健檢補助費、體育活動費、提撥福利金及其他福利費，計編列730千元，其中：

- (一) 傷病醫藥費：按現行有關規定每人每年350元標準編列11千元。
- (二) 體育活動費：按現行有關規定每人每年600元標準編列19千元。
- (三) 提撥福利金：按臺灣銀行人事、事務代辦費用之0.15%編列188千元。
- (四) 其他福利費：依照行政院訂頒「行政院暨所屬各機關公務人員休假改進措施」所訂規定，按實際需要編列休假補助費，計512千元。

勞工退休基金（舊制）

投資業務成本-手續費費用說明

中華民國107年度

服務費用

水電費

按業務實際需要編列水費及電費等計705千元。

郵電費

按業務實際需要編列郵費、電話費及數據通信費等計14,110千元。

旅運費

按業務實際需要編列臺澎金馬地區旅費及貨物運費等計86千元。

印刷裝訂與廣告費

按業務實際需要編列印刷及裝訂費計1,150千元。

修理保養與保固費

按業務實際需要編列一般房屋、機械及設備、交通及運輸設備及什項設備等修護費計6,600千元。

棧儲、包裝、代理及加工費

主要係電腦資料登錄、整理委外辦理之外包費，按業務實際需要編列4,698千元。

材料及用品費

使用材料費

主要係設備零件等費用，按業務實際需要編列31千元。

用品消耗

主要係各種辦公用品、報章什誌及員工制服等費用，按業務實際需要編列520千元。

租金與利息

電腦租金及使用費

主要係使用電腦公司資料庫及應用系統之電腦軟體租金及使用費，按業務實際需要編列3,100千元。

什項設備租金

主要係租用影印傳真機等什項設備之租金，按業務實際需要編列240千元。

勞工退休基金（舊制）

投資業務成本-手續費費用說明

中華民國107年度

折舊、折耗及攤銷

折舊

係各種設備之折舊費用，計編列 3,065千元。

攤銷

主要係委託電腦公司開發軟體與設計程式及購買套裝軟體而分年攤銷之費用，計編列4,390千元。

稅捐與規費

主要為臺灣銀行人事、事務代辦費用之營業稅，以2%編列，計編列2,508千元及國外投資保管費與經理費之營業稅19,679千元，共計編列22,187千元。

會費、捐助與分攤

會費

為與同業交流及蒐集資料之需參加中華民國退休基金協會之常年會費，計編列30千元。

有價證券保管費

為投資國內公司債、金融債券及定存單等有價證券之保管費用，計編列28,253千元；另投資國外債務證券、權益證券及其他金融商品之保管費用，計編列65,844千元，共計編列94,097千元。

分攤共同部門費用

含督導主管等之間接用人費用及共同部門之分攤費用，計編列27,517千元。

債票券帳戶維護費

含中央登錄債券帳戶維護費330千元及其他票券集保帳戶維護費5,650千元等，共計編列5,980千元。

勞工退休基金（舊制）

投資業務成本-手續費費用說明

中華民國107年度

集保服務費用

為權益證券集保費用等，計編列5,086千元。

期貨交易費用

為期貨交易稅及手續費等，計編列6,851千元。

其他

配合勞動基金運用局辦理舊制勞工退休基金國內外委託經營公開評選與內部作業系統整合等業務及妥適保存資料，復為提升運用績效，稽查委任後受託機構契約遵循情形及培訓相關人員之專業知能，編列國內外委託機構評選費913千元、國外委託顧問監管費1,734千元、國內外委託法律顧問費213千元、國外受訓訪查費1,210千元、場地使用費2,500千元、國外委託經營系統維護費330千元、資料蒐集與業務處理費200千元、辦理系統整合維護採購案之評選會議費用4千元及國外委託系統整合軟體攤銷費用1,068千元，合計8,172千元；另投資定存單、短期票券、國外債務證券、基金等有價證券之匯款匯費及電報費等，計編列2,828千元，共計編列11,000千元。

勞工退休基金(舊制)

員工人數彙計表

中華民國107年度

單位:人

職 類 (稱)	本年度員額預計數	說 明
業務部分	32	
正式職員	31	
正式工員	1	
合 計	32	

勞工退休基金(舊制)

用人費用彙計表

中華民國107年度

單位:新臺幣千元

科目名稱	本年度預算數	說明
員工薪資	33,216	
超時工作報酬	3,414	
獎金	12,179	
退休、卹償金及資遣費	4,297	
分擔保險費	2,799	
福利費	730	
合計	56,635	

勞工退休基金(舊制)
投資業務成本 - 管理費用分析表
 中華民國107年度

單位:新臺幣千元

明 細 科 目	營 運 量 (平均餘額)	費 率	期 限	金 額	說 明
管理費用-國內權益證券委託經營	117,720,000	0.20000%	1年	235,440	依委託投資契約所訂績效級距彈性費率0.05%~0.45%之平均數編列。
管理費用-國外債務證券委託經營	70,632,000	0.23000%	1年	162,454	依國外委託經營契約加權平均費率編列。
管理費用-國外權益證券委託經營	149,112,000	0.26000%	1年	387,691	依國外委託經營契約加權平均費率編列。
管理費用-國外另類投資委託經營	54,936,000	0.49000%	1年	269,186	依國外委託經營契約加權平均費率編列。
合 計	392,400,000			1,054,771	

備註：加計投資業務成本-手續費費用268,078千元(詳見第21頁)後，投資業務成本共計1,322,849千元。

勞工退休基金(舊制)

提存投資損失分析表

中華民國107年度

單位:新臺幣千元

明 細 科 目	金 額	說 明
提存投資損失	2,303,859	依「勞動基金運用作業要點」第17點規定，應將權益證券淨收益提列10%作為投資損失準備以穩定收益。本年度預估權益證券淨收益23,038,588千元(國內權益證券11,793,974千元及國外權益證券11,244,614千元)，提列2,303,859千元。
合 計	2,303,859	

本 頁 空 白

五、附 錄

勞工退休基金（舊制）

立法院審議中央政府總預算案附屬單位預算所提決議及附帶決議辦理情形報告表

中華民國 106 年度

決 議 及 附 帶 決 議	辦 理 情 形
項 次	內 容
	106 年度中央政府總預算案附屬單位預算案尚未經立法院審議通過。

