

中華民國 109 年度

(109 年 1 月 1 日至 109 年 12 月 31 日)



勞動部勞動基金運用局 編



# 勞工退休基金（新制）

## 決算目次

中華民國 109 年度

頁次

一、總說明 .....	1-8
二、主要表	
1. 收支餘絀決算表 .....	9
2. 餘絀撥補決算表 .....	10
3. 現金流量決算表 .....	11
4. 平衡表 .....	12-13
5. 收繳給付表 .....	14
三、明細表	
1. 投資業務收入明細表 .....	15
2. 兌換賸餘明細表 .....	16
3. 手續費收入明細表 .....	17
4. 存款利息收入明細表 .....	18
5. 其他利息收入明細表 .....	19
6. 雜項業務收入明細表 .....	20
7. 滯納金收入明細表 .....	21
8. 雜項收入明細表 .....	22
9. 支出明細表 .....	23
10. 銀行存款明細表 .....	24
11. 透過餘絀按公允價值衡量之金融資產-流動明細表 .....	25
12. 透過餘絀按公允價值衡量之金融資產評價調整-流動明細表 .....	26
13. 持有至到期日金融資產-流動明細表 .....	27
14. 委託經營資產明細表 .....	28
15. 委託經營資產評價調整明細表 .....	29
16. 其他金融資產-流動明細表 .....	30
17. 應收退休金明細表 .....	31
18. 應收收益明細表 .....	32
19. 應收利息明細表 .....	33
20. 其他應收款明細表 .....	34
21. 其他預付款明細表 .....	35
22. 透過餘絀按公允價值衡量之金融資產-非流動明細表 .....	36
23. 透過餘絀按公允價值衡量之金融資產評價調整-非流動明細表 .....	37
24. 持有至到期日金融資產-非流動明細表 .....	38
25. 其他金融資產-非流動明細表 .....	39

26.定期存款附表.....	40
27.電腦軟體明細表.....	41
28.催收款項明細表.....	42
29.備抵呆帳-催收款項明細表.....	43
30.暫付及待結轉帳項明細表.....	44
31.應付費用明細表.....	45
32.其他應付款明細表.....	46
33.預收退休金明細表.....	47
34.其他預收款明細表.....	48
35.勞工退休基金 - 本金明細表.....	49
36.勞工退休基金 - 收益明細表.....	50

#### 四、參考表

1. 運用概況表.....	51
2. 收支餘絀明細表(委託經營).....	52
3. 委託經營經理費彙計表.....	53
4. 平衡表(委託經營).....	54-55
5. 未到期遠期外匯明細表.....	56
6. 未沖銷部位期貨明細表.....	57
7. 未到期交換明細表.....	58
8. 未到期選擇權明細表.....	59

#### 五、附錄

立法院審議中央政府總預算案附屬單位預算所提決議及附帶決議辦理情形報告表.....	61-66
--	-------

# 總 說 明



# 勞工退休基金(新制)

## 總 說 明

中華民國 109 年度

### 壹、基金概況

#### 一、設立依據及目的：

為改善舊制勞工退休金制度常使勞工陷於因工作轉換無法累計年資致未能領取退休金之情況，並提升保障勞工老年經濟之安全，立法院於93年6月三讀通過「勞工退休金條例」，新制勞工退休金於94年7月1日起開辦。

勞動部組織法第5條規定，勞動部設立勞動基金運用局，統籌管理各類基金之運用業務，新制勞工退休金收支業務由勞工保險局辦理。另依勞工退休金條例第33條規定，勞工退休基金之經營及運用得委託金融機構辦理。

#### 二、組織概況：

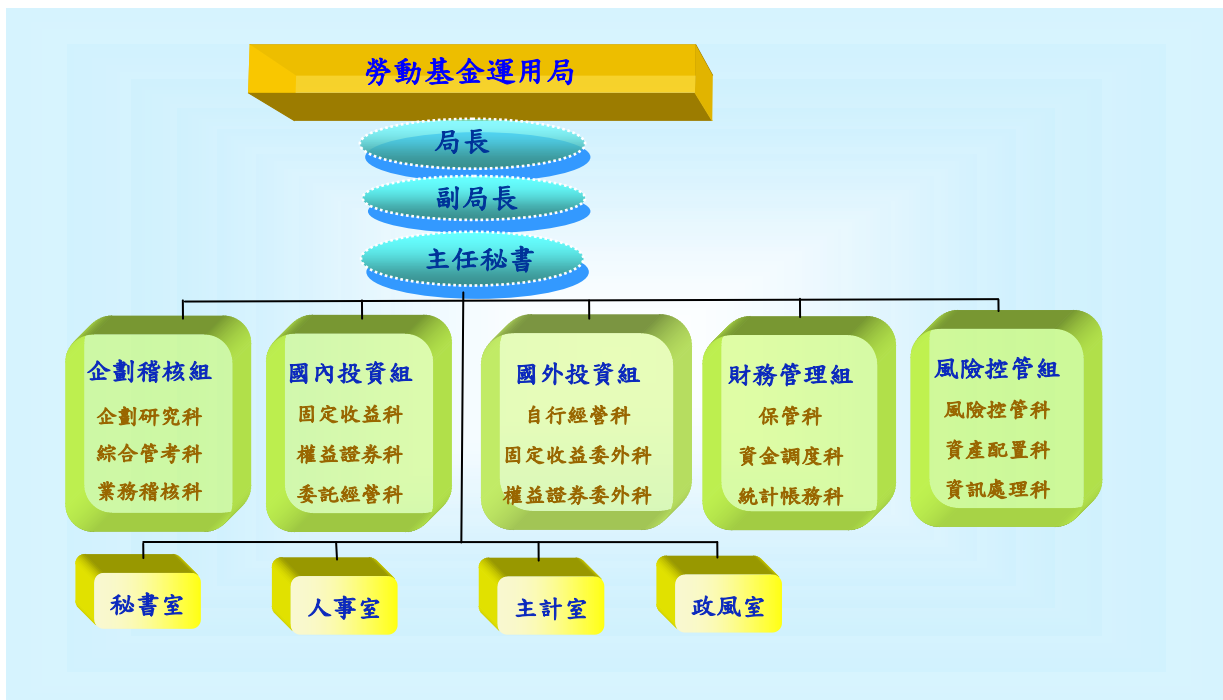
勞動部為辦理各類勞動基金投資運用業務，特設勞動基金運用局（以下簡稱本局）掌理勞動部主管之特種基金，包含勞工退休基金、勞工保險基金、就業保險基金、積欠工資墊償基金及職業災害勞工保護專款之投資運用業務。「勞動部勞動基金運用局組織法」於103年1月9日立法院第8屆第4會期會議審議通過，由總統公布實施，本局於103年2月17日成立。依本局處務規程之規定，設5個業務單位：企劃稽核組、國內投資組、國外投資組、財務管理組、風險控管組，以及4個行政協助單位：秘書室、人事室、主計室、政風室，執行所定之工作職掌。

本局主要任務係提升運用效能，確保基金收益及安全性。依據本局組織法第2條規定，掌理下列事項：

- (一) 勞動部主管特種基金之投資管理業務。
- (二) 各基金之投資政策、資產配置與年度運用計畫之研擬及執行。
- (三) 各基金風險預算之編製、定期性風險報告之編析及風險管理之執行。
- (四) 各基金投資委託經營計畫之研擬、委託國內外資產管理機構之規劃、遴選、執行及監督考核。

- (五)各基金投資運用之帳務處理及保管。
- (六)各基金年度稽核計畫之研擬、執行及考核。
- (七)各基金綜合業務之研擬、執行及考核。
- (八)各基金運用管理法令之研擬及執行。
- (九)各基金風險管理資訊體系之整體規劃及推動。
- (十)其他與基金業務相關事項。

本局組織系統圖如下：





## 貳、業務計畫之執行成果

### 一、退休金收支部分：

- (一)109 年 11 月勞工退休金提繳單位 53 萬 6 千餘個，勞工退休金提繳人數 713 萬 1 千餘人，個人自願提繳人數 71 萬 6 千餘人。109 年度 11 月止累計應收勞工退休金 2,134 億 9,890 萬餘元。109 年度核發勞工退休金案件 12 萬 2 千餘件，核發金額 275 億 3,024 萬 2 千餘元。
- (二)積極辦理勞工退休金欠費催收工作，退休金平均每月實收率持續達 99 %，雇主繳納之退休金即分配至勞工之退休金個人專戶，保障勞工之退休金權益。
- (三)為便捷勞工查詢勞退個人專戶資料，提供郵政金融卡、勞動保障卡(共委託土地銀行、玉山銀行、台北富邦銀行、台新銀行、第一銀行發行)及自然人憑證/健保卡號+戶號查詢服務。截至 109 年底，申請郵政金融卡查詢勞保局資料服務之勞工 29 萬 2 千餘人，累計查詢勞退個人專戶 143 萬 7 千餘次；勞動保障卡發行 130 萬餘張，累計查詢勞退個人專戶 582 萬 3 千餘次；以自然人憑證/健保卡號+戶號登入勞工保險局 e 化服務系統，累計查詢勞退個人專戶 961 萬 3 千餘次。
- (四)主動通知年滿 65 歲且停繳 1 年以上之勞工(屬可能已退休者)及死亡勞工之遺屬，提出申請退休金，109 年度寄發勞工通函 4 萬餘件，寄發死亡勞工遺屬通函計 9 千餘件。
- (五)依照勞退新制基金 108 年度實際運用損益，辦理收益分配後，於 109 年 3 月 3 日揭示於勞退個人專戶，提供勞工查詢獲分配收益金額。

### 二、基金之經營及運用部分：

#### (一)風險控管執行情形：

1. 依「勞動基金運用局經營基金風險管理要點」，建立相關風險控管機制，並依法規訂定「風險控管明細表」，採取適當控管措施，按日計算風險值，用以監控基金投資組合風險值變化情形，且定期陳報風險控管查核及投資部位風險曝露情形，俾供基金投資運用及管理之參

考。另，除定期召開風險控管推動小組會議外，109 年為因應 COVID-19 疫情致全球金融市場劇烈波動，適時召開 2 次臨時風險控管推動小組會議，研析基金受影響情形及因應措施，確保基金運用之安全。

2. 運用資產配置模擬管理系統研擬最適資產配置，兼顧投資報酬與風險後，擬訂年度資產配置暨投資運用計畫，決定基金資產之股票/債券、國內/國外、自營/委外之投資比例，並導入風險預算觀念以強化風險控管，在兼顧安全性及收益性下，按月監控各投資項目之執行情形，以達成預定之收益目標。

(二) 在稽核業務部分，為確切瞭解本局組織運作與基金管理運用遵循法令規範情形，本局每年均依法令及業務需求擬訂稽核計畫。依據 109 年度稽核計畫，已完成辦理本局各業務組室及國內委託經營受託機構、保管銀行之查核業務，另因新冠疫情影響，國外委託經營受託及保管機構之實地訪察經勞動部核備不予執行。本局亦賡續落實以風險為導向之差異化分級管理，針對國內受託機構實地查核缺失事項，立即函請受查核機構限期提出改善措施並辦理實地複查，亦作為委外評審及帳戶績效評估之參考。另外，每年彙整國內受託機構實地查核缺失態樣，提供投信自我檢視、改善經營體質，並同時副知金管會及函請投信投顧公會督促改善，金管會在進行國內受託機構監管查核，若發現其違反法令行為涉及本局委託帳戶時，亦將裁罰資訊函知本局，持續與證券主管機關建立資訊分享平台，發揮共同監理實益。

(三) 為布局全球利基市場，持續審慎規劃國內、外委託經營業務，其中國內委託經營部分，109 年度首次辦理以編製 CSR 報告書之上市櫃公司為投資標的之絕對報酬型標案，總委託金額 640 億元，另為促使所有上市櫃公司共同推動 ESG 作為，建立以臺灣 CSR 中小型指數為參考指標之相對報酬標案，總委託金額 350 億元，將視經濟情勢伺機撥款。國外投資方面，為分散投資風險及提升基金績效，國外委託投資兼採絕對報酬與相對報酬委任型態，並視市場走勢以國外自營動態調整投資部位及維持流

動性管理。另外，為落實社會責任投資，持續增加與社會責任及水資源相關之投資。

(四)基金運用情形部分：

1. 勞退基金秉持審慎操作原則，除密切監控基金風險值外，並積極辦理多元投資，彈性調整投資布局標的及時點，截至 109 年底基金規模為 2 兆 7,224.5 億元，109 年截至 12 月底運用淨收益為 1,781.8 億元，收益率為 6.94%，高於預期收益率之 4.06%及期間平均最低保證收益率之 0.8528%。總計自 94 年成立日起，勞退基金淨賺 7,797.3 億元（同期間依保證收益率計算之累積保證收益數為 1,974.2 億元）。
2. 勞退基金係以追求長期穩健報酬為目標，秉持專業投資、長期布局方式運用管理，未來仍將依年度投資計畫審慎布局，妥適調整資產配置，以追求基金長期穩健之運用績效，保障退休勞工經濟安全。
3. 109 年度各運用項目投資運用情形詳如下表：

運用項目	收益率		說明
	預期	實際	
1. 銀行存款	0.69%	0.67%	因央行於第一季末降息一碼(0.25%)並引導市場利率足額調降，且持續採取貨幣寬鬆政策，銀行多數拒收新增資金或以大額利率收受存款，致實際收益率略低於預期收益率。
2. 國內債務證券	1.64%	1.35%	因央行於第一季末降息一碼致 5 及 10 年期指標公債利率自年初 0.57%及 0.672%下跌至 12 月 31 日之 0.19%及 0.315%，分別下滑 38bps 及 35.7bps，造成國內債務證券收益率下滑，致實際收益率未達預期收益率。
3. 國內權益證券	5.46%	25.01%	達成。
4. 國外債務證券	2.19%	3.63%	達成。
5. 國外權益證券	5.70%	8.31%	達成。

運用項目	收益率		說明
	預期	實際	
6. 另類投資	5.76%	-5.82%	受 COVID-19 疫情及油價崩盤影響，衝擊歐美地區零售商用不動產及原油設施相關產業，109 年度 FTSE EPRA/NAREIT Global REITs 指數下跌 9.95%，Dow Jones Brookfield 全球基礎建設指數下跌 6.97%，致實際收益率低於預期收益率
合計 (扣除費用後)	4.05%	6.94%	
註：			
1. 109 年度最低保證收益率 0.8528%。			
2. 109 年度預算之預期收益率為 4.06%，扣除手續費率 0.01%，淨收益率為 4.05%。			

## 參、決算概要

### 一、收支餘絀實況：

(一)收入：計 248,131,906,299 元，其中投資業務收入 242,681,031,146 元、手續費收入 129,057,009 元、存款利息收入 4,603,440,649 元、其他利息收入 7,795 元、雜項業務收入 32,672,164 元、滯納金收入 684,257,234 元、雜項收入 1,440,302 元。

(二)支出：計 69,331,782,292 元，其中投資業務成本 49,788,303 元、兌換短絀 69,219,152,649 元、雜項費用 4,218 元、呆帳 62,837,122 元。

(三)餘絀：本年度總收入 248,131,906,299 元，總支出 69,331,782,292 元，收支相抵後賸餘計 178,800,124,007 元。

### 二、餘絀撥補實況：

本期賸餘 178,800,124,007 元，除當年度滯納金賸餘 621,420,112 元及其他業務外賸餘 1,436,084 元外，計賸餘 178,177,267,811 元擬全數分配予勞工。

### 三、現金流量實況：

本年度現金及約當現金淨增計 87,357,882,129 元，其中業務活動之淨現

金流入 86,159,672,858 元，投資活動之淨現金流出 209,707,007,765 元，籌資活動之淨現金流入 213,337,844,683 元，匯率影響數 -2,432,627,647 元。

#### 四、資產負債實況：

##### (一)資產：

1. 流動資產 2,829,275,675,602 元，其中現金 130,543,896,221 元，係銀行存款。流動金融資產 2,646,320,680,052 元，係透過餘絀按公允價值衡量之金融資產-流動 241,411,221,941 元、透過餘絀按公允價值衡量之金融資產評價調整-流動 73,055,416,135 元、持有至到期日金融資產-流動 56,869,597,709 元、委託經營資產 1,524,141,912,836 元、委託經營資產評價調整 229,390,111,353 元及其他金融資產-流動 521,452,420,078 元。應收款項 52,247,569,478 元，係應收退休金 49,362,538,953 元、應收收益 314,902,243 元、應收利息 1,961,977,993 元及其他應收款 608,150,289 元。預付款項 163,529,851 元係其他預付款。
2. 投資、長期應收款、貸墊款及準備金 247,413,631,412 元，係非流動金融資產，其中透過餘絀按公允價值衡量之金融資產-非流動 32,842,821,702 元、透過餘絀按公允價值衡量之金融資產評價調整-非流動 -13,329,955 元、持有至到期日金融資產-非流動 203,125,089,665 元、其他金融資產-非流動 11,459,050,000 元。
3. 無形資產 14,460,875 元，係電腦軟體。
4. 其他資產 4,613,313,367 元，係什項資產，其中催收款項 5,409,621,930 元(退休金 2,899,508,970 元、滯納金 2,510,112,960 元)、備抵呆帳-催收款項 796,458,842 元、暫付及待結轉帳項 150,279 元。

##### (二)負債：

流動負債 719,431,558 元，其中應付款項 26,720,569 元，係應付費用 18,796,145 元及其他應付款 7,924,424 元，預收款項 692,710,989 元，

係預收退休金 517,458,051 及其他預收款 175,252,938 元。

(三)淨值：

淨值 3,080,597,649,698 元，其中基金 3,074,596,342,893 元，係勞工退休基金-本金 2,320,432,680,587 元及勞工退休基金-收益 754,163,662,306 元，累積贖餘 6,001,306,805 元，係滯納金贖餘 5,991,780,273 元及其他業務外贖餘 9,526,532 元。

五、收繳給付實況：

本年度基金收繳 245,372,896,191 元，基金給付 27,530,242,330 元，基金收繳給付淨額 217,842,653,861 元。

# 主要表





**勞工退休基金(新制)**  
**收支餘絀決算表**  
中華民國109年度

單位:新臺幣元

科目	本年度預算數		本年度決算數		比較增減(-)		上年度決算數	
	金額 (1)	%	金額 (2)	%	金額 (3)=(2)-(1)	% (4)=(3)/(1)*100	金額	%
總收入	104,242,426,000	100.00	248,131,906,299	100.00	143,889,480,299	138.03	303,988,890,489	100.00
投資業務收入	101,854,545,000	97.71	242,681,031,146	97.80	140,826,486,146	138.26	297,524,327,239	97.87
手續費收入			129,057,009	0.05	129,057,009		62,885,050	0.02
存款利息收入	1,583,916,000	1.52	4,603,440,649	1.86	3,019,524,649	190.64	5,518,724,813	1.82
其他利息收入			7,795	0.00	7,795		11,138	0.00
雜項業務收入			32,672,164	0.01	32,672,164		38,844,923	0.01
滯納金收入	803,965,000	0.77	684,257,234	0.28	-119,707,766	-14.89	842,812,372	0.28
雜項收入			1,440,302	0.00	1,440,302		1,284,954	0.00
總支出	121,221,000	0.12	69,331,782,292	27.94	69,210,561,292	57,094.53	36,196,260,231	11.91
投資業務成本	63,803,000	0.06	49,788,303	0.02	-14,014,697	-21.97	43,293,729	0.01
兌換短絀			69,219,152,649	27.90	69,219,152,649		36,094,328,504	11.87
雜項費用			4,218	0.00	4,218			
呆帳	57,418,000	0.06	62,837,122	0.03	5,419,122	9.44	58,637,998	0.02
本期騰餘(短絀)	104,121,205,000	99.88	178,800,124,007	72.06	74,678,919,007	71.72	267,792,630,258	88.09

備註：本表所列投資業務收入(含投資利益、投資評價利益)、投資業務成本(含投資損失、投資評價損失)、與兌換騰餘及兌換短絀等相對科目，平時採總額入帳，年終則採淨額列示。

**勞工退休基金(新制)**  
**餘絀撥補決算表**  
中華民國109年度

單位:新臺幣元

項 目	本年度預算數		本年度決算數		比較增減(-)		上年度決算數	
	金額 (1)	%	金額 (2)	%	金額 (3)=(2)-(1)	%	金額	%
賸餘之部	109,439,130,000	100.00	184,234,422,125	100.00	74,795,292,125	68.34	272,442,076,060	100.00
本期賸餘	104,121,205,000	95.14	178,800,124,007	97.05	74,678,919,007	71.72	267,792,630,258	98.29
業務賸餘	103,374,658,000	94.46	178,177,267,811	96.71	74,802,609,811	72.36	267,007,170,930	98.01
業務外賸餘(註1)	746,547,000	0.68	622,856,196	0.34	-123,690,804	-16.57	785,459,328	0.29
前期未分配賸餘	5,317,925,000	4.86	5,434,298,118	2.95	116,373,118	2.19	4,649,445,802	1.71
累積餘絀	5,317,925,000	4.86	5,434,298,118	2.95	116,373,118	2.19	4,649,445,802	1.71
會計政策變動及前期錯誤 更正累積影響數								
分配之部	103,374,658,000	94.46	178,233,115,320	96.74	74,858,457,320	72.41	267,007,777,942	98.01
賸餘撥充基金數	103,374,658,000	94.46	178,233,115,320	96.74	74,858,457,320	72.41	267,007,777,942	98.01
本年度業務賸餘分配數(註2)	103,374,658,000	94.46	178,177,267,811	96.71	74,802,609,811	72.36	267,007,170,930	98.01
以滯納金補足收益數			55,847,509	0.03	55,847,509		607,012	0.00
未分配賸餘	6,064,472,000	5.54	6,001,306,805	3.26	-63,165,195	-1.04	5,434,298,118	1.99
累積餘絀(註3)	6,064,472,000	5.54	6,001,306,805	3.26	-63,165,195	-1.04	5,434,298,118	1.99
短絀之部								
本期短絀								
業務短絀								
前期待填補短絀								
會計政策變動及前期錯誤 更正累積影響數								
填補(分配)之部								
短絀折減基金數								
本年度業務短絀分配數								
待填補之短絀								

註：

1. 本年度業務外賸餘決算數622,856,196元，包括滯納金賸餘621,420,112元及其他業務外賸餘1,436,084元。
2. 本年度業務賸餘分配數178,177,267,811元，依「勞工退休金條例退休基金管理運用及盈虧分配辦法」第8條規定，以12月31日為盈虧分配基準日，全數分配予勞工，其中包括當年度預分配數5,300,027,701元及待分配撥入勞工個人帳戶數172,877,240,110元。
3. 本年度累積餘絀決算數6,001,306,805元，包括滯納金賸餘5,991,780,273元及其他業務外賸餘9,526,532元。

**勞工退休基金(新制)**  
**現金流量決算表**  
中華民國109年度

單位:新臺幣元

項 目	本 年 度 預 算 數 (1)	本 年 度 決 算 數 (2)	比較增減(-)	
			金額 (3)=(2)-(1)	% (4)=(3)/(1) *100
<b>業務活動之現金流量：</b>				
本期賸餘(短絀)	104,121,205,000	178,800,124,007	74,678,919,007	71.72
利息股利之調整(註1)	-10,653,756,000	-18,589,424,841	-7,935,668,841	74.49
未計利息股利之本期賸餘(短絀)	93,467,449,000	160,210,699,166	66,743,250,166	71.41
調整非現金項目	-38,157,466,000	-92,846,353,887	-54,688,887,887	143.32
提存呆帳及評價短絀(註2)	57,418,000	-114,971,853,250	-115,029,271,250	-200,336.60
攤銷(註3)	6,690,000	-2,276,720,183	-2,283,410,183	-34,131.69
兌換賸餘(短絀)		71,424,624,337	71,424,624,337	
其他(註4)	-382,841,000	-173,472,782	209,368,218	-54.69
流動資產淨減(淨增)	-37,838,733,000	-46,321,712,578	-8,482,979,578	22.42
流動負債淨增(淨減)		-527,219,431	-527,219,431	
未計利息股利之現金流入(流出)	55,309,983,000	67,364,345,279	12,054,362,279	21.79
收取利息	10,853,192,000	11,224,973,318	371,781,318	3.43
收取股利		7,570,354,261	7,570,354,261	
支付利息				
<b>業務活動之淨現金流入(流出)</b>	<b>66,163,175,000</b>	<b>86,159,672,858</b>	<b>19,996,497,858</b>	<b>30.22</b>
<b>投資活動之現金流量：</b>				
流動金融資產淨減(淨增)	-244,529,839,000	-219,807,817,758	24,722,021,242	-10.11
增加投資		-503,367,639,614	-503,367,639,614	
減少投資	4,057,989,000	513,468,592,941	509,410,603,941	12,553.28
增加無形資產	-2,000,000	-143,334	1,856,666	-92.83
<b>投資活動之淨現金流入(流出)</b>	<b>-240,473,850,000</b>	<b>-209,707,007,765</b>	<b>30,766,842,235</b>	<b>-12.79</b>
<b>籌資活動之現金流量：</b>				
提繳勞工退休基金	206,307,025,000	240,868,087,013	34,561,062,013	16.75
給付勞工退休金	-28,447,230,000	-27,530,242,330	916,987,670	-3.22
<b>籌資活動之淨現金流入(流出)</b>	<b>177,859,795,000</b>	<b>213,337,844,683</b>	<b>35,478,049,683</b>	<b>19.95</b>
<b>匯率影響數</b>		<b>-2,432,627,647</b>	<b>-2,432,627,647</b>	
<b>現金及約當現金之淨增(淨減)</b>	<b>3,549,120,000</b>	<b>87,357,882,129</b>	<b>83,808,762,129</b>	<b>2,361.40</b>
<b>期初現金及約當現金(註5)</b>	<b>59,424,999,000</b>	<b>68,160,731,522</b>	<b>8,735,732,522</b>	<b>14.70</b>
<b>期末現金及約當現金(註6)</b>	<b>62,974,119,000</b>	<b>155,518,613,651</b>	<b>92,544,494,651</b>	<b>146.96</b>

註：

1. 係利息收入10,979,555,243元及股利收入7,609,869,598元。
2. 係淨投資評價利益115,034,690,372元及呆帳-滯納金62,837,122元。
3. 包括無形資產攤銷5,700,107元、持有至到期日金融資產-非流動溢價攤銷86,624,062元及折價攤銷2,369,044,352元。
4. 包括催收款項-滯納金淨增11,253,322元及註銷滯納金轉銷呆帳162,219,460元。
5. 包括銀行存款43,632,967,783元及自投資日起3個月內到期或清償之債權證券24,527,763,739元，係108年度決算審定數扣除當年度淨兌換短絀-未實現856,884,979元。
6. 包括銀行存款130,543,896,221元及自投資日起3個月內到期或清償之債權證券24,974,717,430元。

# 勞工退休基金(新制)

## 平衡表

中華民國109年12月31日

單位:新臺幣元

科 目	本 年 度 決 算 數 (1)	上 年 度 決 算 數 (2)	比 較 增 減 (-)	
			金 額 (3)=(1)-(2)	% (4)=(3)/(2) *100
<b>資產</b>	<b>3,081,317,081,256</b>	<b>2,685,026,950,385</b>	<b>396,290,130,871</b>	<b>14.76</b>
<b>流動資產</b>	<b>2,829,275,675,602</b>	<b>2,422,413,550,899</b>	<b>406,862,124,703</b>	<b>16.80</b>
<b>現金</b>	<b>130,543,896,221</b>	<b>43,632,967,783</b>	<b>86,910,928,438</b>	<b>199.19</b>
銀行存款	130,543,896,221	43,632,967,783	86,910,928,438	199.19
<b>流動金融資產</b>	<b>2,646,320,680,052</b>	<b>2,330,847,190,994</b>	<b>315,473,489,058</b>	<b>13.53</b>
透過餘絀按公允價值衡量之金融資產-流動	241,411,221,941	195,699,982,654	45,711,239,287	23.36
透過餘絀按公允價值衡量之金融資產評價調整-流動	73,055,416,135	31,589,288,887	41,466,127,248	131.27
持有至到期日金融資產-流動	56,869,597,709	55,884,331,500	985,266,209	1.76
委託經營資產	1,524,141,912,836	1,384,424,906,861	139,717,005,975	10.09
委託經營資產評價調整	229,390,111,353	155,705,790,471	73,684,320,882	47.32
其他金融資產-流動	521,452,420,078	507,542,890,621	13,909,529,457	2.74
<b>應收款項</b>	<b>52,247,569,478</b>	<b>47,535,272,588</b>	<b>4,712,296,890</b>	<b>9.91</b>
應收退休金	49,362,538,953	45,052,489,544	4,310,049,409	9.57
應收收益	314,902,243	275,386,906	39,515,337	14.35
應收利息	1,961,977,993	2,207,396,068	-245,418,075	-11.12
其他應收款	608,150,289	70	608,150,219	868786027.14
<b>預付款項</b>	<b>163,529,851</b>	<b>398,119,534</b>	<b>-234,589,683</b>	<b>-58.92</b>
其他預付款	163,529,851	398,119,534	-234,589,683	-58.92
<b>投資、長期應收款、貸墊款及準備金</b>	<b>247,413,631,412</b>	<b>258,463,403,351</b>	<b>-11,049,771,939</b>	<b>-4.28</b>
<b>非流動金融資產</b>	<b>247,413,631,412</b>	<b>258,463,403,351</b>	<b>-11,049,771,939</b>	<b>-4.28</b>
透過餘絀按公允價值衡量之金融資產-非流動	32,842,821,702	49,017,141,131	-16,174,319,429	-33.00
透過餘絀按公允價值衡量之金融資產評價調整-非流動	-13,329,955	102,427,803	-115,757,758	-113.01
持有至到期日金融資產-非流動	203,125,089,665	203,882,314,417	-757,224,752	-0.37
其他金融資產-非流動	11,459,050,000	5,461,520,000	5,997,530,000	109.81
<b>無形資產</b>	<b>14,460,875</b>	<b>20,017,648</b>	<b>-5,556,773</b>	<b>-27.76</b>
<b>無形資產</b>	<b>14,460,875</b>	<b>20,017,648</b>	<b>-5,556,773</b>	<b>-27.76</b>
電腦軟體	14,460,875	20,017,648	-5,556,773	-27.76
<b>其他資產</b>	<b>4,613,313,367</b>	<b>4,129,978,487</b>	<b>483,334,880</b>	<b>11.70</b>
<b>什項資產</b>	<b>4,613,313,367</b>	<b>4,129,978,487</b>	<b>483,334,880</b>	<b>11.70</b>
催收款項	5,409,621,930	5,025,819,667	383,802,263	7.64
減:備抵呆帳-催收款項	-796,458,842	-895,841,180	99,382,338	11.09
暫付及待結轉帳項	150,279	0	150,279	
<b>資產合計</b>	<b>3,081,317,081,256</b>	<b>2,685,026,950,385</b>	<b>396,290,130,871</b>	<b>14.76</b>

備註:1. 信託代理與保證資產(負債)1,246,834,507元〔即為保證品(應付保證品)1,246,834,507元〕

2. 遠期外匯合約名目金額126,892,179,500元〔即為期收出售遠匯款(期付遠匯款)126,892,179,500元〕

# 勞工退休基金(新制)

## 平 衡 表

中華民國109年12月31日

單位:新臺幣元

科 目	本 年 度 決 算 數 (1)	上 年 度 決 算 數 (2)	比 較 增 減 (-)	
			金 額 (3)=(1)-(2)	% (4)=(3)/(2) *100
<b>負債</b>	<b>719,431,558</b>	<b>1,072,078,555</b>	<b>-352,646,997</b>	<b>-32.89</b>
<b>流動負債</b>	<b>719,431,558</b>	<b>1,072,078,555</b>	<b>-352,646,997</b>	<b>-32.89</b>
<b>應付款項</b>	<b>26,720,569</b>	<b>722,584,914</b>	<b>-695,864,345</b>	<b>-96.30</b>
應付費用	18,796,145	20,998,547	-2,202,402	-10.49
其他應付款	7,924,424	701,586,367	-693,661,943	98.87
<b>預收款項</b>	<b>692,710,989</b>	<b>349,493,641</b>	<b>343,217,348</b>	<b>98.20</b>
預收退休金	517,458,051	339,668,879	177,789,172	52.34
其他預收款	175,252,938	9,824,762	165,428,176	1683.79
負債合計	719,431,558	1,072,078,555	-352,646,997	-32.89
<b>淨值</b>	<b>3,080,597,649,698</b>	<b>2,683,954,871,830</b>	<b>396,642,777,868</b>	<b>14.78</b>
<b>基金</b>	<b>3,074,596,342,893</b>	<b>2,678,520,573,712</b>	<b>396,075,769,181</b>	<b>14.79</b>
<b>勞工退休基金</b>	<b>3,074,596,342,893</b>	<b>2,678,520,573,712</b>	<b>396,075,769,181</b>	<b>14.79</b>
勞工退休基金-本金	2,320,432,680,587	2,097,234,151,516	223,198,529,071	10.64
勞工退休基金-收益	754,163,662,306	581,286,422,196	172,877,240,110	29.74
<b>累積餘絀</b>	<b>6,001,306,805</b>	<b>5,434,298,118</b>	<b>567,008,687</b>	<b>10.43</b>
<b>累積賸餘</b>	<b>6,001,306,805</b>	<b>5,434,298,118</b>	<b>567,008,687</b>	<b>10.43</b>
累積賸餘	6,001,306,805	5,434,298,118	567,008,687	10.43
淨值合計	3,080,597,649,698	2,683,954,871,830	396,642,777,868	14.78
<b>負債及淨值合計</b>	<b>3,081,317,081,256</b>	<b>2,685,026,950,385</b>	<b>396,290,130,871</b>	<b>14.76</b>

# 勞工退休基金(新制)

## 收繳給付表

中華民國109年度

單位:新臺幣元

項 目	本年度決算數 (1)	上年度決算數 (2)	比較增減(-)	
			金額 (3)=(1)-(2)	% (4)=(3)/(2) *100
基金收繳				
退休金收入	245,372,896,191	221,282,725,735	24,090,170,456	10.89
基金給付				
退休金給付	27,530,242,330	26,903,089,673	627,152,657	2.33
基金收繳給付淨額	217,842,653,861	194,379,636,062	23,463,017,799	12.07

# 明 細 表





**勞工退休基金(新制)**  
**投資業務收入明細表**  
中華民國109年度

單位：新臺幣元

科 目	本 年 度 預 算 數 (1)	本 年 度 決 算 數 (2)	比較增減(-)		說 明
			金 額 (3)=(2)-(1)	% (4)=(3)/(1)* 100	
投資業務收入	101,854,545,000	697,286,031,488	595,431,486,488	584.59	<p>1. 本表所列投資業務收入-投資利益及其相對科目採總額列示，與投資業務成本-投資損失35,447,380,870元相抵後，為淨投資業務收入-投資利益121,270,233,975元。</p> <p>2. 係因投資掌握波段趨勢並進行汰弱留強及換股操作，致已實現投資利益高於預算數。</p> <p>3. 本表所列投資業務收入-投資評價利益及其相對科目採總額列示，與投資業務成本-投資評價損失419,157,619,472元相抵後，為淨投資業務收入-投資評價利益115,034,690,372元。</p> <p>4. 係因投資掌握波段趨勢並進行汰弱留強及換股操作產生投資評價利益。</p>
投資有價證券利息收入		6,376,106,799			
投資有價證券利息收入-債券-國內		2,721,897,554			
投資有價證券利息收入-債券-國外		3,194,035,636			
投資有價證券利息收入-短期票券-國內		322,116,363			
投資有價證券利息收入-利率結構型商品-國內		135,399,126			
附賣回有價證券投資利息收入-債券-國內		2,658,120			
投資利益		156,717,614,845			
投資利益-股票-國內		3,877,684,230			
投資利益-股票現金股利-國內		5,574,128,681			
投資利益-受益憑證-國內		173,570,010			
投資利益-受益憑證-國外		1,966,067,232			
投資利益-受益憑證現金股利-國內		31,023,700			
投資利益-受益憑證現金股利-國外		2,004,717,217			
投資利益-債券-國外		7,164,654			
投資利益-股權連結商品-國內		6,560,500			
投資利益-委託經營-國內		48,692,068,422			
投資利益-委託經營-國外		94,384,567,943			
投資利益-其他-國外		62,256			
投資評價利益		534,192,309,844			
投資評價利益-股票-國內		54,494,466,297			
投資評價利益-受益憑證-國內		408,291,450			
投資評價利益-受益憑證-國外		30,391,876,992			
投資評價利益-債券-國內		374,400			
投資評價利益-委託經營-國內		126,692,451,115			
投資評價利益-委託經營-國外		315,048,887,155			
投資評價利益-換匯契約-國外		5,876,081,793			
投資評價利益-特別股-國內		1,168,127,468			
投資評價利益-股權連結商品-國內		8,597,258			
投資評價利益-利率結構型商品-國內		103,155,916			
合 計	101,854,545,000	697,286,031,488	595,431,486,488	584.59	

備註：1. 本表所列投資業務收入之投資利益、投資評價利益與其相對科目，採總額列示。

2. 委託經營部位，依本基金會會計制度及委託、保管契約規定，其相關費用係由委託經營資產逕扣。

勞工退休基金(新制)

兌換賸餘明細表

中華民國109年度

單位：新臺幣元

科 目	本 年 度 預 算 數 (1)	本 年 度 決 算 數 (2)	比較增減(-)		說 明
			金 額 (3)=(2)-(1)	% (4)=(3)/(1) *100	
兌換賸餘		31,765,832,326	31,765,832,326		1. 本表所列兌換賸餘及其相對科目採總額列示，與兌換短絀100,984,984,975元相抵後，為淨兌換短絀69,219,152,649元。 2. 係因美元相對新台幣貶值，致國外投資部位產生兌換損失。
已實現兌換賸餘		10,078,758,117			
已實現兌換賸餘－自行運用		4,021,718,340			
已實現兌換賸餘－委託經營		6,057,039,777			
未實現兌換賸餘		21,687,074,209			
未實現兌換賸餘－自行運用		4,888,284,022			
未實現兌換賸餘－委託經營		16,798,790,187			
合 計		31,765,832,326	31,765,832,326		

**勞工退休基金(新制)**  
**手續費收入明細表**  
中華民國109年度

單位：新臺幣元

科 目	本 年 度 預 算 數 (1)	本 年 度 決 算 數 (2)	比較增減(-)		說 明
			金 額 (3)=(2)-(1)	% (4)=(3)/(1) *100	
手續費收入		129,057,009	129,057,009		係國外代操借券手續費收入。
手續費收入－借券－國外		129,057,009			
合 計		129,057,009	129,057,009		

**勞工退休基金(新制)**  
**存款利息收入明細表**  
中華民國109年度

單位：新臺幣元

科 目	本 年 度 預 算 數 (1)	本 年 度 決 算 數 (2)	比較增減(-)		說 明
			金 額 (3)=(2)-(1)	% (4)=(3)/(1)* 100	
存款利息收入	1,583,916,000	4,603,440,649	3,019,524,649	190.64	主要係營運量增加及積極與交易對手議價，並部分搭配以小額拆單方式承作，提升存款與票券收益，致利息收入實際數高於預算數。
存款利息收入－銀行存款利息收入－活儲		291,926,750			
存款利息收入－銀行存款利息收入－活儲－國內		170,338,487			
存款利息收入－銀行存款利息收入－活儲－國外		121,588,263			
存款利息收入－銀行存款利息收入－定存		4,311,513,899			
存款利息收入－銀行存款利息收入－定存－國內		3,357,648,852			
存款利息收入－銀行存款利息收入－定存－國外		953,865,047			
合 計	1,583,916,000	4,603,440,649	3,019,524,649	190.64	

**勞工退休基金(新制)**  
**其他利息收入明細表**  
中華民國109年度

單位：新臺幣元

科 目	本 年 度 預 算 數 (1)	本 年 度 決 算 數 (2)	比較增減(-)		說 明
			金 額 (3)=(2)-(1)	% (4)=(3)/(1)* 100	
其他利息收入		7,795	7,795		係超商代收勞工退休 金遲延入帳加計之利 息收入。
其他利息收入－國內		7,795			
合 計		7,795	7,795		

**勞工退休基金(新制)**  
**雜項業務收入明細表**  
中華民國109年度

單位：新臺幣元

科 目	本 年 度 預 算 數 (1)	本 年 度 決 算 數 (2)	比較增減(-)		說 明
			金 額 (3)=(2)-(1)	% (4)=(3)/(1) *100	
雜項業務收入		32,672,164	32,672,164		係債券證券部位參與美國投資人對巴西石油公司集體訴訟勝訴賠償收入，及國內獲配大洋團體訴訟求償金額。
雜項業務收入—國內		311,475			
雜項業務收入—國外		32,360,689			
合 計		32,672,164	32,672,164		

勞工退休基金(新制)

滯納金收入明細表

中華民國109年度

單位：新臺幣元

科 目	本 年 度 預 算 數 (1)	本 年 度 決 算 數 (2)	比較增減(-)		說 明
			金 額 (3)=(2)-(1)	% (4)=(3)/(1) *100	
滯納金收入	803,965,000	684,257,234	-119,707,766	-14.89	係因依勞動部公告之「受嚴重特殊傳染性肺炎影響勞工紓困辦法」申請延緩繳納109年2月至7月份勞工退休金者，緩繳期間不起徵滯納金，致滯納金決算數低於預算數。
合 計	803,965,000	684,257,234	-119,707,766	-14.89	

勞工退休基金(新制)

雜項收入明細表

中華民國109年度

單位：新臺幣元

科 目	本 年 度 預 算 數 (1)	本 年 度 決 算 數 (2)	比較增減(-)		說 明
			金 額 (3)=(2)-(1)	% (4)=(3)/(1) *100	
雜項收入		1,440,302	1,440,302		係依決算法第7條規定各項應收款、應付款、保留數準備，於其年度終了屆滿4年，而仍未能實現者免予編列數。
雜項收入		1,440,302			
合 計		1,440,302	1,440,302		



# 勞工退休基金(新制)

## 支出明細表

中華民國109年度

單位：新臺幣元

科 目	本 年 度 預 算 數 (1)	本 年 度 決 算 數 (2)	比較增減(-)		說 明
			金 額 (3)=(2)-(1)	% (4)=(3)/(1) *100	
投資業務成本	63,803,000	454,654,788,645	454,590,985,645	712,491.55	主要係國內、外委託經營產生投資評價損失所致。
投資業務成本－手續費費用		49,788,303			
手續費費用－攤銷電腦軟體－國內		5,700,107			
手續費費用－保管銀行保管費－國外		31,466,776			
手續費費用－票券集保帳戶維護費－國內		1,137,252			
手續費費用－匯款手續費－國內		198,317			
手續費費用－債券帳戶維護費及匯撥費－國內		211,572			
手續費費用－委託經營評選費用－國內		237,139			
手續費費用－委託經營評選費用－國外		94,669			
手續費費用－律師及顧問費－國內		649,590			
手續費費用－律師及顧問費－國外		4,855,673			
手續費費用－權利使用費－風控		3,056,524			
手續費費用－資訊系統委外服務費－風控		2,180,684			
投資業務成本－投資損失		35,447,380,870	35,447,380,870		同投資業務收入明細表。
投資損失－股票－國內		574,791,812			
投資損失－受益憑證－國外		710,648,281			
投資損失－債券－國外		64,944			
投資損失－委託經營－國內		8,378,802,371			
投資損失－委託經營－國外		25,783,073,462			
投資業務成本－投資評價損失		419,157,619,472	419,157,619,472		同投資業務收入明細表。
投資評價損失－股票－國內		23,484,442,823			
投資評價損失－受益憑證－國內		338,518,511			
投資評價損失－受益憑證－國外		21,414,923,468			
投資評價損失－債券－國內		17,893,000			
投資評價損失－委託經營－國內		85,670,649,401			
投資評價損失－委託經營－國外		282,386,367,987			
投資評價損失－換匯契約－國外		3,957,238,449			
投資評價損失－一般特別股－國內		1,721,891,735			
投資評價損失－股權連結商品－國內		8,597,258			
投資評價損失－利率結構型商品－國內		157,096,840			
兌換短絀		100,984,984,975	100,984,984,975		同兌換賸餘明細表。
已實現兌換短絀		7,873,286,429			
已實現兌換損失－自行運用		82,136,581			
已實現兌換損失－委託經營		7,791,149,848			
未實現兌換短絀		93,111,698,546			
未實現兌換損失－自行運用		16,489,390,688			
未實現兌換損失－委託經營		76,622,307,858			
雜項費用		4,218			係提繳單位申請領回前已依決算法第7條規定以「雜項收入」科目轉銷之溢繳退休金。
呆帳	57,418,000	62,837,122	5,419,122	9.44	係催收款項滯納金呆帳提列數。
合 計	121,221,000	555,702,614,960	555,581,393,960	458,321.08	

備註：1.本表所列投資業務成本之投資損失、投資評價損失，以及兌換短絀與其相對科目，採總額列示。

2.委託經營部位，依本基金會計制度及委託、保管契約規定，其相關費用係由委託經營資產逕扣。

勞工退休基金(新制)

銀行存款明細表

中華民國109年12月31日

單位：新臺幣元

科 目	金 額	說 明
銀行存款－支票存款	2,000	
銀行存款－支票存款－臺灣銀行	2,000	
銀行存款－活儲存款	117,388,885,652	
銀行存款－活儲存款－臺灣銀行	3,500,485,936	
銀行存款－活儲存款－玉山銀行	12,544,000,000	
銀行存款－活儲存款－合作金庫銀行東門分行	26,593,000,000	
銀行存款－活儲存款－彰化銀行東門分行	19,999,500,000	
銀行存款－活儲存款－台灣銀行武昌分行	25	
銀行存款－活儲存款－華南銀行營業部	29,990,000,000	
銀行存款－活儲存款－外幣合作金庫銀行	9,993,755,891	
銀行存款－活儲存款－外幣土地銀行	668,881	
銀行存款－活儲存款－外幣中國信託銀行	179,374	
銀行存款－活儲存款－外幣台北富邦銀行	7,102,864,268	
銀行存款－活儲存款－外幣JP摩根銀行	1,924,049,936	
銀行存款－活儲存款－外幣花旗銀行	6	
銀行存款－活儲存款－外幣華南銀行	2	
銀行存款－活儲存款－外幣玉山銀行	3	
銀行存款－活儲存款－外幣三菱日聯銀行	4,277,365,460	
銀行存款－活儲存款－外幣匯豐銀行	46	
銀行存款－活儲存款－外幣三井住友銀行	1,463,015,824	
銀行存款－勞保局	4,765,238,121	
銀行存款－定期存款	8,389,770,448	
銀行存款－定期存款－國外	8,389,770,448	
合 計	130,543,896,221	

**勞工退休基金(新制)**  
**透過餘絀按公允價值衡量之金融資產-流動明細表**

中華民國109年12月31日

單位：新臺幣元

科 目	金 額	說 明
透過餘絀按公允價值衡量之金融資產－流動－股票	123,509,682,921	
透過餘絀按公允價值衡量之金融資產－流動－股票－國內	123,509,682,921	
透過餘絀按公允價值衡量之金融資產－流動－借券	28,586,823,263	
透過餘絀按公允價值衡量之金融資產－流動－借券－國外	28,586,823,263	
透過餘絀按公允價值衡量之金融資產－流動－受益憑證	71,694,795,737	
透過餘絀按公允價值衡量之金融資產－流動－受益憑證－國內	536,054,274	
透過餘絀按公允價值衡量之金融資產－流動－受益憑證－國外	71,158,741,463	
透過餘絀按公允價值衡量之金融資產－流動－特別股	17,619,920,020	
透過餘絀按公允價值衡量之金融資產－流動－特別股－一般特別股－國內	17,619,920,020	
合 計	241,411,221,941	

**勞工退休基金(新制)**  
**透過餘絀按公允價值衡量之金融資產評價調整-流動明細表**

中華民國109年12月31日

單位：新臺幣元

科 目	金 額	說 明
透過餘絀按公允價值衡量之金融資產評價調整-流動-股票	46,545,846,664	
透過餘絀按公允價值衡量之金融資產評價調整-流動-股票-國內	46,545,846,664	
透過餘絀按公允價值衡量之金融資產評價調整-流動-債券	4,919,201,057	
透過餘絀按公允價值衡量之金融資產評價調整-流動-債券-國外	4,919,201,057	
透過餘絀按公允價值衡量之金融資產評價調整-流動-受益憑證	16,464,411,002	
透過餘絀按公允價值衡量之金融資產評價調整-流動-受益憑證-國內	388,155,726	
透過餘絀按公允價值衡量之金融資產評價調整-流動-受益憑證-國外	16,076,255,276	
透過餘絀按公允價值衡量之金融資產評價調整-流動-換匯契約	4,431,960,144	
透過餘絀按公允價值衡量之金融資產評價調整-流動-換匯契約-國外	4,431,960,144	
透過餘絀按公允價值衡量之金融資產評價調整-流動-特別股	693,997,268	
透過餘絀按公允價值衡量之金融資產評價調整-流動-特別股-國內	693,997,268	
合 計	73,055,416,135	

**勞工退休基金(新制)**  
**持有至到期日金融資產-流動明細表**

中華民國109年12月31日

單位：新臺幣元

科 目	金 額	說 明
持有至到期日金融資產－流動－債券	19,738,450,808	
持有至到期日金融資產－流動－債券－國內	16,995,343,857	
持有至到期日金融資產－流動－債券－國外	2,743,106,951	
持有至到期日金融資產－流動－短期票券	37,119,664,565	
持有至到期日金融資產－流動－短期票券－國內	37,119,664,565	
持有至到期日金融資產－流動－借券	11,482,336	
持有至到期日金融資產－流動－短期票券－國內	11,482,336	
合 計	56,869,597,709	

勞工退休基金(新制)

委託經營資產明細表

中華民國109年12月31日

單位：新臺幣元

科 目	金 額	說 明
委託經營資產－國內	405,476,830,059	
委託經營資產－國內－10401	118,108,151	
委託經營資產－國內－10201續約	12,920,134,642	
委託經營資產－國內－10302	34,018,579,669	
委託經營資產－國內－10202續約	32,724,612,071	
委託經營資產－國內－10601	39,614,527,856	
委託經營資產－國內－9801續約3	20,126,945,301	
委託經營資產－國內－10301續約	41,286,870,712	
委託經營資產－國內－10701	33,228,372,610	
委託經營資產－國內－9902續約2	7,638,937,147	
委託經營資產－國內－10401續約	16,562,978,506	
委託經營資產－國內－10702	55,906,283,577	
委託經營資產－國內－10001續約2	21,313,258,878	
委託經營資產－國內－10002續約2	15,138,133,997	
委託經營資產－國內－96續約4	24,366,737,780	
委託經營資產－國內－9701續約4	9,183,921,873	
委託經營資產－國內－10101續約2	19,979,538,623	
委託經營資產－國內－10102續約2	21,348,888,666	
委託經營資產－國外	1,118,665,082,777	
委託經營資產－國外－借券	35,143,045	
委託經營資產－國外－9901續約	587,104	
委託經營資產－國外－10401	104,877,837	
委託經營資產－國外－10402	34,313,006	
委託經營資產－國外－9701續約2	48,314,248,309	
委託經營資產－國外－10001續約	117,569,120,849	
委託經營資產－國外－10501	118,388,282,227	
委託經營資產－國外－9702續約2	108,387,873,184	
委託經營資產－國外－10601	125,078,126,641	
委託經營資產－國外－10101續約	74,537,545,829	
委託經營資產－國外－9801續約2	56,537,477,277	
委託經營資產－國外－9901續約2	21,159,162,200	
委託經營資產－國外－10701	58,201,054,163	
委託經營資產－國外－10201續約	128,272,390,425	
委託經營資產－國外－10801	43,015,784,963	
委託經營資產－國外－10401續約	150,941,957,298	
委託經營資產－國外－10402續約	68,078,325,535	
委託經營資產－國外－共用帳戶－固定收益帳戶	2,778,232	
委託經營資產－國外－共用帳戶－權益證券帳戶	1,783,877	
委託經營資產－國外－共用帳戶－另類投資帳戶	4,250,776	
合 計	1,524,141,912,836	

**勞工退休基金(新制)**  
**委託經營資產評價調整明細表**

中華民國109年12月31日

單位：新臺幣元

摘 要	金 額	說 明
委託經營資產評價調整－國內	81,917,961,095	
委託經營資產評價調整－國內－10401	492,019,159	
委託經營資產評價調整－國內－10201續約	1,286,483,218	
委託經營資產評價調整－國內－10302	8,346,581,754	
委託經營資產評價調整－國內－10202續約	10,920,502,734	
委託經營資產評價調整－國內－10601	5,030,602,388	
委託經營資產評價調整－國內－9801續約3	2,514,822,065	
委託經營資產評價調整－國內－10301續約	6,829,642,519	
委託經營資產評價調整－國內－10701	13,711,392,508	
委託經營資產評價調整－國內－9902續約2	1,207,348,596	
委託經營資產評價調整－國內－10401續約	2,925,252,899	
委託經營資產評價調整－國內－10702	8,710,222,492	
委託經營資產評價調整－國內－10001續約2	4,945,365,182	
委託經營資產評價調整－國內－10002續約2	760,332,925	
委託經營資產評價調整－國內－96續約4	3,695,484,152	
委託經營資產評價調整－國內－9701續約4	1,102,801,545	
委託經營資產評價調整－國內－10101續約2	7,373,613,413	
委託經營資產評價調整－國內－10102續約2	2,065,493,546	
委託經營資產評價調整－國外	147,472,150,258	
委託經營資產評價調整－國外－9701續約2	3,436,606,413	
委託經營資產評價調整－國外－10001續約	14,558,641,314	
委託經營資產評價調整－國外－10501	15,667,713,988	
委託經營資產評價調整－國外－9702續約2	18,846,727,037	
委託經營資產評價調整－國外－10601	12,608,713,416	
委託經營資產評價調整－國外－10101續約	8,002,018,347	
委託經營資產評價調整－國外－9801續約3	13,478,023,711	
委託經營資產評價調整－國外－9901續約2	5,878,220,286	
委託經營資產評價調整－國外－10701	8,102,861,053	
委託經營資產評價調整－國外－10201續約	20,740,782,460	
委託經營資產評價調整－國外－10801	7,600,681,279	
委託經營資產評價調整－國外－10401續約	14,027,542,735	
委託經營資產評價調整－國外－10402續約	4,523,618,219	
合 計	229,390,111,353	

勞工退休基金(新制)  
其他金融資產-流動明細表  
 中華民國109年12月31日

單位：新臺幣元

科 目	金 額	說 明
其他金融資產－流動－定期存款	521,452,420,078	
其他金融資產－流動－定期存款－國內	479,505,270,000	
其他金融資產－流動－定期存款－國外	41,947,150,078	
合 計	521,452,420,078	



勞工退休基金(新制)  
應收退休金明細表  
中華民國109年12月31日

單位：新臺幣元

科 目	金 額	說 明
應收退休金	49,362,538,953	
合 計	49,362,538,953	

勞工退休基金(新制)  
應收收益明細表  
 中華民國109年12月31日

單位：新臺幣元

科 目	金 額	說 明
應收收益－股利	314,902,243	
應收收益－股利－國內	311,082,500	
應收收益－股利－國外	3,819,743	
合 計	314,902,243	

勞工退休基金(新制)

應收利息明細表

中華民國109年12月31日

單位：新臺幣元

科 目	金 額	說 明
應收利息－銀行存款	407,293,997	
應收利息－銀行存款－國內	276,167,955	
應收利息－銀行存款－國外	131,126,042	
應收利息－投資有價證券	1,554,683,996	
應收利息－投資有價證券－國內	1,309,197,474	
應收利息－投資有價證券－國外	245,486,522	
合 計	1,961,977,993	

勞工退休基金(新制)

其他應收款明細表

中華民國109年12月31日

單位：新臺幣元

科 目	金 額	說 明
其他應收款－其他	607,838,774	
其他應收款－賣出證券－國內	607,838,774	
其他應收款－其他	311,515	
其他應收款－其他－國內	311,515	
合 計	608,150,289	

勞工退休基金(新制)

其他預付款明細表

中華民國109年12月31日

單位：新臺幣元

科 目	金 額	說 明
其他預付款	163,529,851	係投資國外基金預付款，以及支付「108年度勞動基金暨國保基金風險控管整合系統案」第1、3期費用。
其他預付款－預付投資款－國外	161,813,601	
其他預付款－無形資產－電腦軟體	1,716,250	
合 計	163,529,851	

**勞工退休基金(新制)**  
**透過餘絀按公允價值衡量之金融資產-非流動明細表**

中華民國109年12月31日

單位：新臺幣元

科 目	金 額	說 明
透過餘絀按公允價值衡量之金融資產－非流動－債券	15,750,000,000	
透過餘絀按公允價值衡量之金融資產－非流動－債券－國內	15,750,000,000	
透過餘絀按公允價值衡量之金融資產－非流動－受益憑證	3,092,821,702	
透過餘絀按公允價值衡量之金融資產－非流動－受益憑證－國外	3,092,821,702	
透過餘絀按公允價值衡量之金融資產－非流動－利率結構型商品	14,000,000,000	
透過餘絀按公允價值衡量之金融資產－非流動－利率結構型商品－國內	14,000,000,000	
合 計	32,842,821,702	

**勞工退休基金(新制)**  
**透過餘絀按公允價值衡量之金融資產評價調整-非流動明細表**

中華民國109年12月31日

單位：新臺幣元

科 目	金 額	說 明
透過餘絀按公允價值衡量之金融資產評價調整－非流動－債券	132,381,055	
透過餘絀按公允價值衡量之金融資產評價調整－非流動－債券－國內	132,381,055	
透過餘絀按公允價值衡量之金融資產評價調整－非流動－受益憑證	-65,830,657	
透過餘絀按公允價值衡量之金融資產評價調整－非流動－受益憑證－國外	-65,830,657	
透過餘絀按公允價值衡量之金融資產評價調整－非流動－利率結構型商品	-79,880,353	
透過餘絀按公允價值衡量之金融資產評價調整－非流動－利率結構型商品－國內	-79,880,353	
合 計	-13,329,955	

勞工退休基金(新制)  
持有至到期日金融資產-非流動明細表

中華民國109年12月31日

單位：新臺幣元

科 目	金 額	說 明
持有至到期日金融資產－非流動－債券	203,114,269,713	
持有至到期日金融資產－非流動－債券－國內	132,795,927,430	
持有至到期日金融資產－非流動－債券－國外	70,318,342,283	
持有至到期日金融資產－非流動－借券	10,819,952	
持有至到期日金融資產－非流動－借券－國外	10,819,952	
合 計	203,125,089,665	



勞工退休基金(新制)  
其他金融資產-非流動明細表  
 中華民國109年12月31日

單位：新臺幣元

科 目	金 額	說 明
其他金融資產－非流動－定期存款	11,459,050,000	
其他金融資產－非流動－定期存款－國內	11,459,050,000	
合 計	11,459,050,000	

**定期存款附表**  
中華民國109年12月31日

單位：新臺幣元

摘要	金額				合計	
	銀行存款		其他金融資產-流動			其他金融資產 -非流動
	國內定期存款	國外定期存款	國內定期存款	國外定期存款		
臺灣銀行			10,955,640,000		36,760,000	10,992,400,000
臺灣土地銀行			152,771,000,000	845,251,697		153,616,251,697
合作金庫商業銀行		2,388,365,385	21,119,760,000	11,539,548,195		35,047,673,580
華南商業銀行		1,931,311,411	3,000,000,000			4,931,311,411
第一商業銀行			55,000,000,000			55,000,000,000
上海商業儲蓄銀行			20,000,000,000			20,000,000,000
彰化商業銀行				1,015,338,607		1,015,338,607
兆豐國際商業銀行			20,000,000,000			20,000,000,000
王道商業銀行			4,300,000,000		2,000,000,000	6,300,000,000
臺灣中小企業銀行			8,000,000,000			8,000,000,000
台中商業銀行			12,700,000,000			12,700,000,000
匯豐(台灣)商業銀行			10,000,000,000			10,000,000,000
法商東方匯理銀行				5,717,168,932		5,717,168,932
瑞興商業銀行			1,800,000,000			1,800,000,000
臺灣新光商業銀行			29,655,000,000			29,655,000,000
陽信商業銀行			6,200,000,000			6,200,000,000
中華郵政公司			1,462,070,000		6,292,390,000	7,754,460,000
聯邦商業銀行			4,000,000,000			4,000,000,000
遠東國際商業銀行			10,500,000,000		3,100,000,000	13,600,000,000
元大商業銀行			3,000,000,000			3,000,000,000
玉山商業銀行		2,843,077,834	24,196,000,000	16,979,816,677		44,018,894,511
凱基商業銀行		1,227,015,818	11,000,000,000	1,060,217,458		13,287,233,276
星辰(台灣)商業銀行			15,195,800,000		29,900,000	15,225,700,000
台新國際商業銀行				4,789,808,512		4,789,808,512
三井住友銀行			1,500,000,000			1,500,000,000
新加坡商星辰銀行			17,400,000,000			17,400,000,000
日盛國際商業銀行			2,000,000,000			2,000,000,000
安泰商業銀行			6,750,000,000			6,750,000,000
中國信託商業銀行			27,000,000,000			27,000,000,000
合計	0	8,389,770,448	479,505,270,000	41,947,150,078	11,459,050,000	541,301,240,526

勞工退休基金(新制)

電腦軟體明細表

中華民國109年12月31日

單位：新臺幣元

科 目	金 額	說 明
電腦軟體	14,460,875	
合 計	14,460,875	

勞工退休基金(新制)

催收款項明細表

中華民國109年12月31日

單位：新臺幣元

科 目	金 額	說 明
催收款項	5,409,621,930	
催收款項－退休金	2,899,508,970	
催收款項－滯納金	2,510,112,960	
合 計	5,409,621,930	

勞工退休基金(新制)  
備抵呆帳-催收款項明細表  
中華民國109年12月31日

單位：新臺幣元

科 目	金 額	說 明
備抵呆帳－催收款項	-796,458,842	
備抵呆帳－催收款項－滯納金	-796,458,842	
合 計	-796,458,842	

勞工退休基金(新制)  
暫付及待結轉帳項明細表  
中華民國109年12月31日

單位：新臺幣元

科 目	金 額	說 明
暫付及待結轉帳項	150,279	
合 計	150,279	

勞工退休基金(新制)

應付費用明細表

中華民國109年12月31日

單位：新臺幣元

科 目	金 額	說 明
應付費用－手續費	18,796,145	
應付費用－手續費－國內	898,062	
應付費用－手續費－國外	17,898,083	
合 計	18,796,145	

勞工退休基金(新制)

其他應付款明細表

中華民國109年12月31日

單位：新臺幣元

科 目	金 額	說 明
其他應付款—代收稅款	82,798	「其他應付款—其他—國內」科目係應撥還勞保費等，及已核發退休金因申請人提供帳號有誤、帳戶終止或拒絕往來等因素待重新改匯之款項。
其他應付款—代收稅款—國內	82,798	
其他應付款—逾期未兌支票	2,000	
其他應付款—逾期未兌支票	2,000	
其他應付款—其他	7,839,626	
其他應付款—其他—國內	7,839,626	
合 計	7,924,424	



勞工退休基金(新制)

預收退休金明細表

中華民國109年12月31日

單位：新臺幣元

科 目	金 額	說 明
預收退休金	517,458,051	
合 計	517,458,051	

勞工退休基金(新制)

其他預收款明細表

中華民國109年12月31日

單位：新臺幣元

科 目	金 額	說 明
其他預收款	175,252,938	係投資封閉型國外基金/私募基金匯回款。
其他預收款－國外	175,252,938	
合 計	175,252,938	

勞工退休基金(新制)  
勞工退休基金-本金明細表

中華民國109年12月31日

單位：新臺幣元

科 目	金 額	說 明
勞工退休基金-本金	2,320,432,680,587	
合 計	2,320,432,680,587	

勞工退休基金(新制)  
勞工退休基金-收益明細表  
中華民國109年12月31日

單位：新臺幣元

科 目	金 額	說 明
勞工退休基金－收益－已分配	754,163,662,306	
合 計	754,163,662,306	

# 參考表



# 勞工退休基金(新制)

## 運用概況表

中華民國109年度

單位:新臺幣元

基金之運用項目	上年底結存數額	本年度增加數	本年度減少數	本年底結存數額
一、銀行存款	501,875,808,453	87,088,805,080		588,964,613,533
二、國內債務證券	248,604,949,841		14,324,093,969	234,280,855,872
三、國內權益證券	431,380,612,900	98,141,954,354		529,522,567,254
四、國外債務證券	409,075,989,079	41,914,218,697		450,990,207,776
五、國外權益證券(註)	575,626,192,466	59,993,553,820		635,619,746,286
六、另類投資(註)	278,283,775,945	4,792,310,937		283,076,086,882
合 計	2,444,847,328,684	291,930,842,888	14,324,093,969	2,722,454,077,603

註：國內委託經營係以權益證券投資為主，運用項目歸屬於國內權益證券；國外委託經營則依其為債券型、股票型或另類型委託，運用項目分別歸屬為國外債務證券、國外權益證券或另類投資。

**勞工退休基金(新制)**  
**收支餘絀明細表(委託經營)**  
中華民國109年度

單位：新台幣元

科 目	收 支 金 額	備 註
總收入	186,985,909,394	
存款利息收入	135,671,711	
存款利息收入—活存	78,002,940	
存款利息收入—定存	57,668,771	
投資業務收入	186,110,735,585	
投資利息收入	8,218,041,517	
投資利息收入—債券	8,046,726,195	
投資利息收入—短期票券	150,519,387	
投資利息收入—存出保證金	5,985,726	
投資利息收入—交換	14,810,209	
投資利益	99,101,717,763	
投資利益—股票	57,060,277,091	
投資利益—股票現金股利	28,455,499,357	
投資利益—受益憑證	3,176,404,348	
投資利益—受益憑證現金股利	701,007,456	
投資利益—債券	9,513,194,798	
投資利益—短票	284,672	
投資利益—期貨	195,050,041	
投資評價利益	78,790,976,305	
投資評價利益—股票	62,191,392,354	
投資評價利益—受益憑證	4,606,453,059	
投資評價利益—債券	11,251,033,354	
投資評價利益—遠匯契約	377,711,956	
投資評價利益—期貨	66,979,187	
投資評價利益—交換	297,406,395	
手續費收入	388,246,819	借券
雜項業務收入	351,255,279	
總支出	65,944,455,722	
投資業務成本	4,386,827,980	
經理費	3,853,540,981	
保管費	201,479,915	
期貨保證金利息費用	647,169	
存入保證金利息費用	3,320,473	
其他費用(註1)	52,446,641	
投資損失	208,432,125	
投資損失—選擇權	65,646,392	
投資損失—交換	142,785,733	
投資評價損失	66,960,676	
投資評價損失—選擇權	66,960,676	
兌換短絀(註2)	61,557,627,742	
本期賸餘(短絀)	121,041,453,672	

備註：1. 係期貨交易稅、期貨手續費、債票券維護費、集保服務費、郵電費、證券交易所費用、存託憑證處理費用、股務處理費等費用。  
2. 包括已實現兌換短絀671,568,944元，已實現買賣遠匯短絀1,062,541,127元及本金兌換短絀59,823,517,671元。  
3. 本表所列投資業務收入及成本科目之交換利息收入(費用)、投資利益(損失)、投資評價利益(損失)及兌換賸餘(短絀)採淨額列示。  
4. 本表賸餘(短絀)數含已收回委託經營帳戶短絀3,328,191,430元。



**勞工退休基金(新制)**  
**委託經營經理費彙計表**  
中華民國109年度

單位：新臺幣元

摘 要	金 額
國內委託經營經理費	793,443,910
野村投信	146,239,234
保德信投信	23,375,394
國泰投信	63,839,067
復華投信	186,925,647
群益投信	57,524,745
匯豐中華投信	35,788,432
統一投信	157,116,157
安聯投信	62,075,181
台新投信	42,728,123
施羅德投信	17,831,930
國外委託經營經理費	3,060,097,071
AMERICAN CENTURY	31,656,705
AMUNDI	29,702,167
ASHMORE	57,961,267
BRANDYWINE	50,236,375
COHEN & STEERS	187,661,660
CPR	60,517,936
DWS	116,610,268
FRANKLIN	36,861,183
GEODE	26,761,704
LGIM	26,756,524
MAGELLAN	146,158,759
MFS	64,470,757
NNIP	12,976,958
PIMCO	87,011,766
RREEF	97,301,939
TCW	62,075,266
北美信託	61,775,938
百達	66,451,954
貝萊德	278,096,988
坦伯頓	65,743,352
威靈頓	149,350,591
柏瑞	75,458,258
荷寶	28,962,664
野村	64,948,103
麥格理	55,697,106
博祿貝	45,215,196
富達	65,019,500
景順	252,725,206
瑞萬通博	220,410,978
道富	154,980,506
領航	22,833,622
安聯	37,003,928
摩根	204,872,131
盧米斯塞勒斯	66,827,154
聯博	49,002,662
合 計	3,853,540,981

勞工退休基金(新制)

平衡表(委託經營)

中華民國109年12月31日

單位:新臺幣元

資 產	金 額	備 註
資產	1,944,452,163,360	
流動資產	1,944,452,163,360	
銀行存款	130,698,953,870	
活存	119,768,953,870	
定存	10,930,000,000	
透過餘絀按公允價值衡量之金融資產-流動	1,410,143,139,016	
股票	1,024,622,367,730	
債券	280,303,744,935	
受益憑證	63,484,415,896	
短期票券	31,794,260,058	
選擇權	111,177,734	
期貨保證金	9,827,172,663	
透過餘絀按公允價值衡量之金融資產評價調整-流動	358,030,347,914	
股票	200,518,427,153	
債券	17,025,944,055	
受益憑證	11,046,398,624	
短期票券	68,585,679	
選擇權	-75,663,082	
期貨	503,011,393	
遠匯契約	128,618,203,886	
交換	325,440,206	
應收帳款	41,036,232,785	
應收退稅款	774,237,501	
應收收益	1,756,624,458	
應收利息	2,000,271,005	
其他應收款	12,356,811	
資產合計	1,944,452,163,360	

勞工退休基金(新制)

平衡表(委託經營)

中華民國109年12月31日

單位:新臺幣元

負債及淨資產	金額	備註
負債	190,920,139,171	
流動負債	190,920,139,171	
應付帳款	60,538,335,091	
應付代收款	81,110	
應付費用	1,741,486,409	
經理費	1,632,782,553	
保管費	108,535,577	
借券費用	168,279	
透過餘絀按公允價值衡量之金融負債評價調整-流動	128,640,236,561	
期貨	261,294,600	
遠匯契約	128,330,285,020	
交換	48,656,941	
淨資產	1,753,532,024,189	
委託投資資本	1,467,927,114,039	
期初累積委託經營盈餘(虧損)	161,235,265,048	
本年度委託經營利益(損失)	124,369,645,102	
負債及淨資產合計	1,944,452,163,360	

勞工退休基金(新制)  
未到期遠期外匯明細表  
 中華民國109年12月31日

單位：新臺幣元

摘 要	名 目 本 金		折 合 新 台 幣 金 額	
國外自行運用	USD	4,335,000,000.00	NTD	123,582,180,000
國外委託經營	USD	4,448,917,566.09	NTD	126,829,741,976
合 計	USD	8,783,917,566.09	NTD	250,411,921,976

勞工退休基金(新制)  
未沖銷部位期貨明細表  
 中華民國109年12月31日

單位:新臺幣元

摘 要	金 額	說 明
買入期貨契約價值	63,013,367,937	
國內委託經營	4,172,616,400	
國外委託經營	58,840,751,537	
賣出期貨契約價值	69,960,197,971	
國內委託經營	6,419,741,600	
國外委託經營	63,540,456,371	

勞工退休基金(新制)

未到期交換明細表

中華民國109年12月31日

單位:新臺幣元

摘 要	金 額	說 明
國外委託經營 利率交換合約資產名目金額 利率交換合約負債名目金額	 37,744,892,362 15,701,153,149	

勞工退休基金(新制)  
未到期選擇權明細表  
 中華民國109年12月31日

單位:新臺幣元

摘 要	金 額	說 明
國外委託經營 買入選擇權契約價值	10,779,630,262	

本 頁 空 白



# 附 錄



勞工退休基金(新制)

**立法院審議中央政府總預算案附屬單位預算所提決議及附帶  
決議辦理情形報告表**

中華民國 109 年度

決 議 及 附 帶 決 議	辦 理 情 形
項 次 內 容	形
<p>肆、審查經過及審議總結果 五、通案決議 4 項</p>	<p>配合決議內容辦理。</p>
<p>一、中華民國109 年度中央政府總預算案附屬單位預算營業及非營業部分審查總報告所列未送院會處理項目，除確有窒礙難行者再協商，依協商結論通過外，其餘均照各委員會審查會議決議通過。至送院會處理項目，協商有結論者，依協商結論通過；協商未獲結論者，交付表決，並依表決結果通過；另黨團協商之凍結內容經併委員會凍結案處理，依協商結論通過者，均不再於宣讀本中一一敘明。</p>	<p>配合決議內容辦理。</p>
<p>二、各委員會審查結果協商結論，均應依通案決議辦理，不再逐一於各單位協商結果敘明。各單位均應切實依通案決議核實分別刪減，惟各委員會審查刪減數如逾通案決議刪減比例，以各委員會審查刪減數為準；未達通案決議刪減比例，則增加減列不足之數。</p>	<p>非本基金應辦事項。</p>
<p>三、鑑於嚴重特殊傳染性肺炎全球疫情持續發展，國際間之各類活動銳減，航空客運亦多數暫停。爰要求109 年度中央政府總預算案附屬單位預算營業及非營業特種基金，除國家發展委員會及文化部主管（管理）之基金外；行政院農業委員會、教育部、科技部及行政院環境保護署主管（管理）基金編列之「大陸地區旅費」及「國外旅費」減列15%，其餘附屬單位預算營業及非營業特種基金編列之「大陸地區旅費」及「國外旅費」，均減列30%。</p>	<p>非本基金應辦事項。</p>
<p>四、109 年度中央政府總預算案附屬單位預</p>	<p>非本基金應辦事項。</p>

勞工退休基金(新制)

**立法院審議中央政府總預算案附屬單位預算所提決議及附帶  
決議辦理情形報告表**

中華民國 109 年度

決 議 及 附 帶 決 議	辦 理 情 形
項 次 內 容	形
<p>算國營事業編列「固定資產建設、改良、擴充計畫」2,855 億元，主要投資項目包括電源開發及電力擴充、石油煉製及天然氣產能擴充、擴建供水設施等。然因近年來，國營事業固定資產投資計畫及各項投資建設仍尚有低度利用或閒置情形，究其原因，為其前期規劃作業未盡完善，亦未審慎評估計畫可行性，致使後續執行遇有地方政府反對或環評未過等窘境，導致計畫停辦，且部分計畫亦缺乏辦理之急迫性及必要性。為避免各國營事業投入資金後，因執行欠佳等情形停止辦理，並使其投資得以發揮最大效益，爰要求經濟部、財政部及交通部等國營事業單位分別向立法院經濟、財政、交通等委員會提出改善固定資產建設投資計畫前期報告及閒置或未達經濟效益之投資設備運用情形之檢討報告。</p> <p>柒、信託基金部分各委員會審查結果 社會福利及衛生環境委員會審查結果 二、勞</p>	<p>一、政府為鼓勵企業幫勞工加薪，勞動部勞動基金運用局103年進行300億元國內委外標案，以台灣高薪100指數為追蹤指標，希望鼓勵帶動企業加薪，但直到108年8月才全數完成撥款，顯然效率不彰。故勞動部勞動基金運用局應衡酌國內外經濟情勢、審慎規劃，以提升委託經營業務操作績效和資金運用效率。</p> <p>本案業於 109 年 7 月 24 日以勞金授字第 1091160638 號函復立法院，說明如下： (一)本局各項投資運用，皆依據每年擬定之年度資產配置暨投資運用計畫進行，皆於符合各項資產項目上下限區間內配置，以符合整體預期報酬及風險之管控，有鑑於新制勞退 103-2 批次係以台灣高薪 100 指數為追蹤指標，考量成分股與現有投資組合資產的互補性，及契約規定帳戶應於撥款後迅速建倉之特性，相較絕對報酬型批次帳戶，更需要衡酌市場盤勢與擇定指標點位趨勢，故擇定撥款時點更為審慎周延。 (二)面對詭譎多變的政經情勢及波動加劇的金</p>

## 勞工退休基金(新制)

# 立法院審議中央政府總預算案附屬單位預算所提決議及附帶決議辦理情形報告表

中華民國 109 年度

決 議 及 附 帶 決 議	辦 理 情 形
項 次 內 容	
<p>工退休基金(新制)通過決議4項</p> <p>二、新制勞工退休基金逐年辦理各項投資運用，其中將部分金額委託投資機構經營，109年度預定配置4,591億元國內委託經營，另配置1兆1,732億元國外委託經營，約占整體基金規模64%。新制勞工退休基金不同委外操作合約類型，直接影響投資報酬率，允宜適時因應市場情勢動態調整，審慎靈活配置委外經營合約類型，以獲致穩健合理報酬。新制勞工退休基金規模超過2兆元為最大基金，攸關全國數百萬勞工權益！所有委外經營操作及國內、國外配置比例將影響未來收益！目前雖操作收益略高於公務員退撫基金，然勞動部勞動基金運用局應視國內外經濟發展靈活調整、爭取獲利。</p>	<p>融市場，為有效分散風險，降低市場波動影響，未來本局將持續依市場動態調整投資策略，掌握盤勢多空布局契機，布建多元投資組合，提升基金穩健收益，以保障全體勞工經濟安全與退休福祉。</p> <p>本案業於 109 年 7 月 24 日以勞金授字第 1091260722 號函復立法院，說明如下：</p> <p>國內委託</p> <p>(一)退休基金以獲取長期穩健績效為目標，爰勞動基金運用局國內委託以絕對報酬型為主，期藉由經理人彈性調整持股，降低風險，確保收益；另自 100 年起持續辦理相對報酬型委託，新增運用策略型指數，並擴大建構自營投資組合，以獲取與指數相當之漲幅。</p> <p>(二)考量絕對及相對報酬分屬不同報酬策略與風險型態，盤勢轉空時絕對報酬型可藉由經理人持股調整保護下檔風險，而相對報酬型於多頭趨勢可獲取與指數相當或超越之報酬，長期投資缺一不可，勞動基金運用局未來將持續依市場動態調整投資策略，掌握盤勢多空布局契機，布建多元投資組合，提升基金穩健收益。</p> <p>國外委託</p> <p>(一)積極開發多元投資，有效分散市場風險</p> <p style="padding-left: 2em;">為分散投資組合風險，勞動基金運用局向來即主動強化多元投資策略，除積極開發新投資領域，並持續尋找另類投資之機會，以創造基金長期多元穩健收益。</p> <p>(二)因應市場變動趨勢，多元建構委外投資組合</p> <p style="padding-left: 2em;">新制勞工退休基金除具有全球股票</p>

**勞工退休基金(新制)**

**立法院審議中央政府總預算案附屬單位預算所提決議及附帶  
決議辦理情形報告表**

中華民國 109 年度

項次	決議及附帶決議內容	辦理情形
	<p>三、勞動部勞動基金運用局經營新制勞工退休基金，依據所訂109年度新制勞工退休基金資產配置，109年度預估基金規模達2.6兆元，其中銀行存款及國內債務證券，中心配置合計達基金規模2成，然而該2項預期報酬率相對較低。爰請勞動部勞動基金運用局應積極評估各項投資風險及收益性，依市場情勢積極辦理各項投資。</p>	<p>型、全球債券型、全球新興市場股票型、全球新興市場債券型、亞太股票型等相對報酬型投資組合外，為因應全球金融環境波動加劇、未來利率趨勢及市場漲幅已大，勞動基金運用局 105 年、106 年及 107 年新增絕對報酬概念之全球多元資產型、絕對報酬債券型及絕對報酬股票型委任，以在各種市場環境下均能創造正報酬，為基金提供下檔風險保護。</p> <p><b>(三)掌握金融市場動態，審慎靈活配置</b></p> <p>勞動基金運用局將廣續密切掌握金融情勢動態，採行全球多元化投資布局策略，並審慎擇時以分批撥款方式，辦理國外投資委託經營，以降低市場波動影響，提升基金長期穩健收益。</p> <p>本案業於 109 年 8 月 3 日以勞金授字第 1091460160 號函復立法院，說明如下：</p> <p>(一)勞動基金資產配置計畫係屬中長期之投資計畫，根據基金的風險承受能力、資本市場環境及經濟金融條件，以市場具代表性指標長期歷史資料為基礎，除衡量總體經濟情勢，尚審酌報酬與風險之衡平性，規劃兼顧投資報酬與風險的最適資產配置。鑑於近年面對瞬息萬變的政經形勢，國際金融情勢紛擾不斷，存在許多不確定因素與挑戰，除傳統股債外，為提供整體投資組合面臨市場變動之風險保護，持續擴大另類資產投資部位，進行多元化布局，以降低基金投資風險，並維持報酬率之平穩。</p> <p>(二)固定收益型資產(如債券)因具有穩定報酬的特性，故為退休基金長期持有之投資工具，又銀行存款部位亦為資產配置之一環，</p>

## 勞工退休基金(新制)

# 立法院審議中央政府總預算案附屬單位預算所提決議及附帶決議辦理情形報告表

中華民國 109 年度

決議及附帶決議 項次	內容	辦理情形
	<p>四、近2年以來，全球貿易戰爭緊張局勢，導致全球經濟受到影響，為金融市場帶來較高的波動性及疑慮。新制勞工退休基金109年預估規模約達2.5兆元，其中預定辦理國外投資約58%，投資於全球各金融市場，為維護政府基金安全，請因應市場情勢變化，審慎檢視資產配置，加強投資布局，以維護勞工權益。</p>	<p>除因應基金給付所需之流動性需求外，適時持有可供資產配置再平衡並掌握投資機會。另依據國際投資顧問之意見，市場波動度仍高，且存在下行風險，降低投資風險仍為全球機構投資人主要投資趨勢，建議加碼現金配置。此外，各資產類別設有允許變動區間，投資團隊可隨時因應金融市場情勢，動態調整資產組合。</p> <p>(三)展望未來，金融市場波動仍大，勞動基金仍將密切關注全球政經變化對整體金融環境及各類資產之影響，審慎因應局勢變化調整投資配置，並向銀行爭取較高之利率，提升基金投資績效。</p> <p>本案業於 109 年 7 月 22 日以勞金授字第 1091260723 號函復立法院，說明如下： 新制勞工退休基金國外投資以獲取長期穩健收益為目標，為有效分散風險，除持續深化全球多元投資布局，亦逐步提高策略性指數投資及另類投資比重，謹就國外投資策略分述如下：</p> <p><b>(一)全球多元投資布局，有效分散市場風險</b></p> <p>由於不同國家間之景氣循環有所差異，採取之貨幣政策、財政政策、經濟議題等因而有所區別，又金融資產類別間之投資評價、價格變動方向及幅度受全球投資人資金流動影響產生差異現象，爰透過全球區域性及金融資產多元化布局，將可利於增加投資機會。是以，勞動基金運用局除了建構全球股票型、全球債券型、全球新興市場股票型、全球新興市場債券型、亞太股票型等相對報酬型投資組合外，亦輔以絕對報酬型之投資組合，以有效分散市場風險。</p>

## 勞工退休基金(新制)

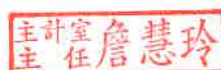
# 立法院審議中央政府總預算案附屬單位預算所提決議及附帶決議辦理情形報告表

中華民國 109 年度

決議及附帶決議		辦理情形
項次	內容	
		<p><b>(二)提高策略性指數投資，提升長期投資報酬</b></p> <p>鑒於傳統使用的市值加權指數易有過度投資於表現過熱個股之風險，為使投資組合更加多元化，勞動基金運用局持續運用策略性指數(Smart Beta)，包含全球基本面、全球低波動、全球高股利、全球高品質、亞太混合指數、全球 ESG、全球新興市場動態多元因子指數及全球主權信用債券等策略性指數建構相關投資組合，以降低投資風險及投資成本，並創造長期較佳之報酬。</p> <p><b>(三)增加另類資產投資，提高投資收益</b></p> <p>另類投資與傳統股債資產的相關性較低，將使基金受益於投資組合多元化，有助於分散投資風險，爰勞動基金運用局除投資原物料、能源、避險基金外，亦逐步增加全球不動產、基礎建設等具良好流動性、收益性、透明度及抗通膨效果之相對報酬型委託，並因應市場波動，辦理以追求絕對報酬為投資目標之全球多元資產委任，未來仍將持續提高另類投資配置，以提升基金長期穩健收益。</p>



主辦會計人員：詹慧玲



基金主持人：蔡豐清

