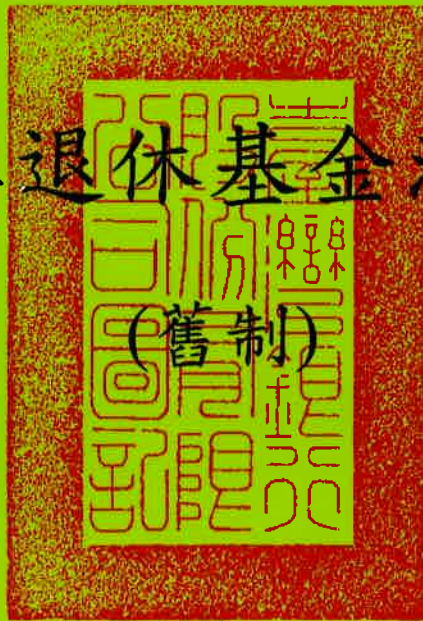


中華民國106年度
(106年1月1日至106年12月31日)

勞動部主管

勞工退休基金決算



臺灣銀行股份有限公司 編

勞工退休基金（舊制）

決算目次

中華民國 106 年度

	頁次
一、總說明	1-8
二、主要表	
1. 收支餘絀決算表.....	9
2. 餘絀撥補決算表.....	10
3. 現金流量決算表.....	11
4. 平衡表.....	12-13
5. 收繳給付表.....	14
三、明細表	
1. 利息收入明細表.....	15
2. 手續費收入明細表.....	16
3. 投資利益明細表.....	17
4. 金融資產評價利益明細表	18
5. 兌換利益明細表.....	19
6. 收回呆帳及過期帳明細表	20
7. 什項收入明細表.....	21
8. 支出明細表.....	22
9. 手續費費用明細表.....	23
10. 管理費用明細表.....	24
11. 收益分配明細表.....	25
12. 銀行存款明細表.....	26
13. 銀行存款附表.....	27
14. 公平價值變動列入損益之金融資產-流動明細表	28
15. 公平價值變動列入損益之金融資產評價調整-流動明細表.....	29
16. 持有至到期日金融資產-流動明細表	30
17. 應收退稅款明細表.....	31
18. 應收收益明細表.....	32
19. 應收利息明細表.....	33
20. 其他應收款明細表.....	34
21. 備抵呆帳 - 其他各項應收款明細表	35
22. 持有至到期日金融資產-非流動明細表	36
23. 電腦軟體明細表.....	37
24. 應付代收款明細表.....	38

25. 應付費用明細表.....	39
26. 其他應付款明細表.....	40
27. 買賣損失準備明細表.....	41
28. 暫收及待結轉帳項明細表	42
29. 勞工退休基金 - 本金明細表	43
30. 勞工退休基金 - 收益明細表	44

四、參考表

1. 運用概況表.....	45
2. 員工人數彙計表.....	46
3. 用人費用彙計表.....	47
4. 未到期遠期外匯明細表.....	48
5. 未沖銷部位期貨明細表.....	49
6. 未到期交換明細表.....	50
7. 未到期選擇權明細表.....	51

五、附錄

立法院審議中央政府總預算案附屬單位預算所提決議及附帶決議辦理情形報告表	53-54
---	-------

一、總說明

勞工退休基金(舊制)

總 說 明

中華民國 106 年度

壹、基金概況

一、設立依據及目的：

為規定勞動條件最低標準，保障勞工權益，加強勞雇關係，促進社會與經濟發展，政府於民國 73 年 8 月 1 日公布施行勞動基準法（以下簡稱本基準法）。依據本基準法第 56 條規定，雇主按月提撥之勞工退休準備金匯集為勞工退休基金，由中央主管機關設勞工退休基金監理委員會管理之；其組織、會議及其他相關事項，由中央主管機關定之。自 96 年 7 月 2 日起並依「勞工退休金條例」第 4 條規定受「勞工退休基金監理會」之監督管理，103 年 2 月 17 日勞動部成立後，舊制勞工退休基金（以下簡稱本基金）監理業務移由「勞動部」掌理。

復依本基準法第 56 條規定基金之收支、保管及運用，由中央主管機關會同財政部委託金融機構辦理；行政院於 74 年 6 月 20 日核頒「勞工退休基金收支保管及運用辦法」，臺灣銀行（以下簡稱本行）依據該法第 3 條規定，受主管機關會同財政部委託贖續原中央信託局（96 年 7 月 1 日臺灣銀行股份有限公司合併中央信託局）辦理基金之收支、保管、運用及彙總事宜。本行為辦理本基金之收支、保管，得委託其他金融機構代辦。

為區分依「勞工退休金條例」施行之新制勞工退休基金及便於帳務管理，本基金資產以「舊制勞工退休基金」名義為各項投資與登記。

二、組織概況：

本行為辦理本基金業務，於信託部下設勞基投資科、勞基業務科及勞基給付科等三個勞退專責業務單位執行所定之工作職掌；另，有關本基金預決算書、基金保管、資訊管理、投資分析、法律訴訟、採購招標、收發文件及內控稽核等，尚需本行信託部相關科及總行資訊處、財務部、企劃部、不動產管理部、風險管理部、經濟研究處、法令遵循處、秘書處、總務處、會計處、政風處、人力資源處及董事會稽核處等配合支援，方能順利運作完成主管機關託付辦理事項。

本行秉持提升勞工退休基金運用績效，保障勞工退休生活為要旨，勞退專責單位掌理下列事項：

- (一) 勞工退休基金運用之規劃分析。
- (二) 勞工退休基金之運用。
 - 1. 勞工退休基金存放國內外之金融機構。
 - 2. 勞工退休基金國內外上市、上櫃或私募之權益證券之投資。
 - 3. 勞工退休基金國內外債務證券之投資。
 - 4. 勞工退休基金國內公開募集或私募之證券投資信託基金、期貨信託基金之受益憑證、共同信託基金受益證券或集合信託商品之投資。
 - 5. 勞工退休基金外國基金管理機構所發行或經理之受益憑證、基金股份或投資單位之投資。
 - 6. 勞工退休基金國內外不動產證券化商品之投資。
 - 7. 勞工退休基金國內外商品現貨之投資。
 - 8. 勞工退休基金從事國內外衍生性金融商品。
 - 9. 勞工退休基金從事有價證券出借交易。
 - 10. 其他經主管機關核准有利於本基金收益之項目。
- (三) 勞工退休基金投資交易額度及限制之事前之檢覈。
- (四) 勞工退休基金業務章則及作業手冊之擬訂與修正。
- (五) 勞工退休基金資金之調撥。
- (六) 勞工退休基金放款之協辦。
- (七) 勞工退休基金投資運用之開戶與交割處理。
- (八) 勞工退休基金委託經營之協辦。
 - 1. 勞工退休基金委託經營庶務之協辦。
 - 2. 勞工退休基金委託經營業務之書面查核與彙總。
 - 3. 勞工退休基金委託經營股東會之出席。
- (九) 勞工退休基金帳務、內控、會計報表之彙辦與提供。
- (十) 勞工退休基金作業資訊系統安全控管與連繫維護事項。
- (十一) 勞工退休基金傳票、表報之編製，補助帳簿之登記及表單之繕製保管。

(十二) 事業單位勞工退休準備金專戶開戶、異動、移併及註銷事項。

(十三) 事業單位勞工退休準備金專戶印鑑之管理。

1. 專戶印鑑卡保管。

2. 專戶印鑑核對。

(十四) 事業單位勞工退休準備金專戶之繳存與對帳。

(十五) 事業單位繳交罰鍰之處理。

(十六) 事業單位勞工退休準備金專戶之給付。

(十七) 退休金支票之管理。

1. 退休金支票之簽發及變更。

2. 退休金支票之寄發及交付。

(十八) 與各地勞工行政單位之連繫及宣導。

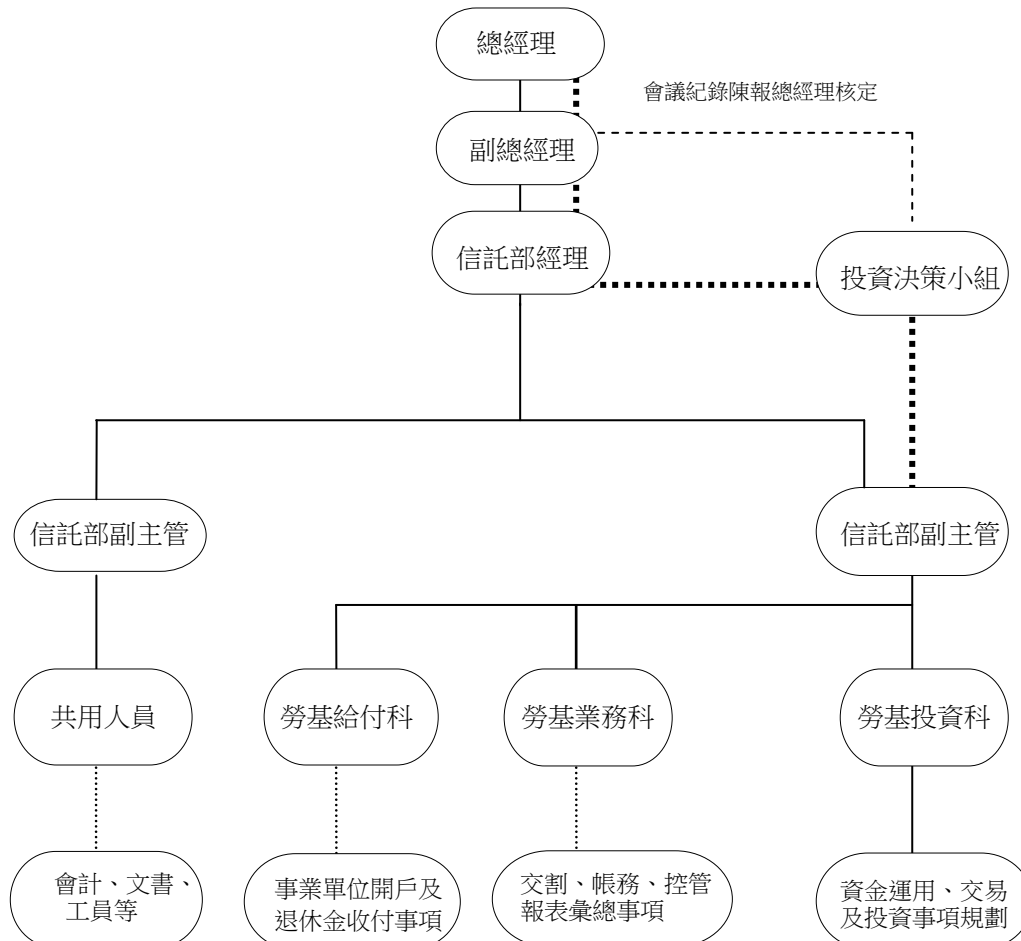
(十九) 勞工退休金債權查詢、強制執行及訴訟之處理。

1. 勞工退休金債權查詢及強制執行之扣押或撤銷。

2. 勞工退休基金業務之訴訟。

(二十) 其他主管機關交辦事項。

本行督導勞退基金組織系統圖



貳、業務計畫之執行成果

一、事業單位開戶及退休準備金收支部分：

舊制勞工退休準備金提撥制度自實施以來，業務持續成長，截至 106 年 12 月 31 日止，提撥勞工退休準備金之事業單位家數，共有 177,949 個事業單位完成開戶手續(其中 73,556 個事業單位已辦理結清)，基金提存累積總金額新臺幣(以下同)1,774,201,796,883 元，給付累積總金額 991,793,393,280 元，基金本金總餘額為 782,408,403,603 元。

二、勞工退休基金之運用部分：

- (一) 依據「勞工退休基金收支保管及運用辦法」第 6 條規定，本基金之運用範圍為存放國內外金融機構、貸放各級政府或公營事業機構、投資上市、上櫃或私募之權益證券、債務證券、證券投資信託基金、期貨信託基金之受益憑證、共同信託基金受益證券或集合信託商品、外國基金管理機構發行或經理之受益憑證、不動產及其證券化商品、商品現貨，從事衍生性金融商品交易及有價證券出借交易及其他經主管機關核准有利於本基金收益之項目。相關運用事宜由勞動部負責審議、監督及考核。
- (二) 截至 106 年 12 月 31 日止，基金運用總餘額計 868,704,758,010 元，自行運用占 56.28%，委託經營占 43.72%。其中銀行存款 175,207,356,509 元，占 20.17%，國內債務證券 130,864,230,878 元，占 15.06%，國內權益證券 179,326,569,965 元，占 20.65%，國外債務證券 130,343,948,341 元，占 15.00%，國外權益證券 196,136,415,717 元，占 22.58%，另類投資 56,826,236,600 元，占 6.54%。
- (三) 委託經營中，國內委託經營共 932.09 億元，計 9 家投信公司、21 個委託帳戶；國外委託經營共 89.98 億美元，計 23 家經理機構、29 個委託帳戶。

- (四) 在風險控管部分，訂定風險控管計畫，建置量化風控資訊系統，於擬定年度投資運用計畫時透過該項系統設算風險預算，估算基金之各項資產曝露於不同之市場環境下所產生之預期報酬及風險值，作為投資組合配置區間調整及風險控管之依據。風險預算包含風險限額、授權額度等項目及訂定投資之風險忍受度區間，使基金在不過度承擔風險下，有足夠彈性達成目標報酬。本基金並每日計算現有投資部位風險值及產製相關報表，提供投資管理與資產配置調整之參考。又，對自行投資、委託經營及保管業務，依相關法令或契約約定採取適當控管措施，按日、月、季查核及陳報控管結果並按季提報風險曝險情形。
- (五) 依據「勞工退休基金收支保管及運用辦法」第 10 條規定，基金運用所得其每年決算分配之最低收益，不得低於依當地銀行二年定期存款利率計算之收益。運用所得於減除期末投資運用評價未實現利益，並補足前二年度累積短絀後，有超過當地銀行二年定期存款利率計算之收益時，應以其超過部分之半數，於每年度決算後三個月內完成分配，但以分配時基金專戶未結清者為限。運用所得分配後賸餘全數提列作為累積賸餘。提列累積賸餘中已實現利益之總額，有超過當年十二月底基金淨額之百分之六者，應併同於每年度決算後三個月內完成分配。運用所得應將股票及受益憑證等投資運用期末評價之未實現跌價損失予以排除後，再計算基金運用最低收益。最低收益如未達當地銀行二年定期存款利率計算之收益時，不足部分應先以累積賸餘補足之；如有不足，得留待翌年之累積賸餘補足之，並以二年為限。如仍無法補足時，應經主管機關核准由國庫補足其差額。
- (六) 本年度勞工退休基金業務收支決算以 106 年 12 月 31 日公平價值及結帳匯率評價後總收入計 95,264,676,687 元，總支出計 35,099,095,239 元，收支相抵後基金運用之淨利益為 60,165,581,448 元，收益率为 7.74%，較以保證收益率 0.64208% 計算之保證收益 4,994,391,615 元，賸餘 55,171,189,833 元。

(七)

106 年度各運用項目投資運用收益詳如下表：

運用項目	預期 收益率	實際 收益率	說 明
1. 銀行存款	0.64%	0.68%	達預期收益率。
2. 國內債務證券	1.50%	1.24%	國內資金浮濫，發債利率偏低，加上考量利率風險降低持券存續期間，致實際收益率未達預期收益率。
3. 國內權益證券	5.72%	14.95%	達預期收益率。
4. 國外債務證券	3.01%	-1.05%	新臺幣強勢升值，令國外債務證券匯兌損失擴大，致實際收益率未達預期收益率。
5. 國外權益證券	5.89%	17.37%	達預期收益率。
6. 國外另類投資	6.58%	7.38%	達預期收益率。
合計(扣除 費用後)	4.08%	7.74%	

註：1.106 年度最低保證收益率 0.64208%。

2.106 年度預算之預期收益率為 4.25%，扣除管理費率 0.17%，淨收益率為 4.08%。

參、決算概要

一、收支餘絀實況：

(一) 收入：計 95,264,676,687 元，其中利息收入 6,358,397,463 元、手續費收入 160,101,796 元、投資利益 51,366,483,319 元、金融資產評價利益 37,291,144,629 元、收回呆帳及過期帳 198,170 元及什項收入 88,351,310 元。

(二) 支出：計 35,099,095,239 元，其中利息費用 24,217,371 元、手續費費用 231,715,995 元、提存買賣損失 4,748,300,061 元、兌換損失 29,080,182,231 元、管理費用-委託經營 1,014,678,741 元及什項費用 840 元。

(三) 餘絀：本年度總收入 95,264,676,687 元，總支出 35,099,095,239 元，收支相抵後賸餘計 60,165,581,448 元。

二、餘絀撥補實況：

本年度以決算日公平價值及結帳匯率評價，收支相抵後賸餘 60,165,581,448 元，經於年度決算分配保證收益計 4,994,391,615 元予各事業單位（中途結清戶於結清時計給付收益 15,612,356 元；一般戶給付收益 4,978,779,259 元於翌年 1 月 1 日自動轉入本金），分配後計賸餘 55,171,189,833 元，於減除本年度投資運用評價未實現利益 37,291,144,629 元後仍有賸餘 17,880,045,204 元，其中半數賸餘 8,940,022,602 元依規定於決算後三個月內再分配予各事業單位，惟以分配時基金專戶未結清者為限，運用所得分配後賸餘全數提列作為累積賸餘。扣除半數賸餘分配 8,940,022,602 元後之累積賸餘 131,691,817,497 元，於排除期末評價未實現利益 67,245,398,632 元後之已實現利益總額 64,446,418,865 元，超過基金淨額 782,408,403,603 元之百分之六（46,944,504,216 元）為 17,501,914,649 元，依規定併同前項分配於 107 年 3 月底內完成分配。

三、現金流量實況：

本年度現金及約當現金淨增加計 23,158,122,545 元，其中業務活動之淨現金流入 48,993,874,629 元；投資活動之淨現金流出 47,808,355,900 元；融資活動之淨現金流入 21,972,603,816 元。

四、資產負債實況：

（一）資產：

1. 流動資產 816,078,307,461 元，其中銀行存款 209,161,227,137 元，公平價值變動列入損益之金融資產-流動 492,857,948,203 元，公平價值變動列入損益之金融資產評價調整-流動 67,245,398,632 元，持有至到期日金融資產-流動 37,751,806,805 元，應收退稅款 129,470,833 元，應收收益 381,363,052 元，應收利息 2,813,993,005 元，其他應收款 5,743,487,149 元，備抵呆帳-其他各項應收款 6,387,355 元。
2. 長期投資 133,367,302,989 元，係持有至到期日金融資產-非流動 133,367,302,989 元。
3. 無形資產 671,646 元，係電腦軟體 671,646 元。

(二) 負債：

1. 流動負債 9,379,338,181 元，其中應付代收款 1,189,964 元，應付費
用 479,407,595 元，其他應付款 8,898,740,622 元。
2. 其他負債 12,047,920,954 元，其中買賣損失準備 12,047,917,592 元，
暫收及待結轉帳項 3,362 元。

(三) 基金及餘絀：

基金及餘絀 928,019,022,961 元，其中勞工退休基金-本金
782,408,403,603 元，勞工退休基金-收益 4,978,779,259 元，累積
賸餘 140,631,840,099 元。

五、收繳給付實況：

本年度基金收繳給付淨額 29,387,176,116 元，其中提繳退休金收入
112,758,111,374 元，退休金給付 83,370,935,258 元。

二、主要表

勞工退休基金(舊制)

收支餘絀決算表

中華民國106年度

單位:新臺幣元

科 目	本年度預算數		本年度決算數		比較增減(-)		上年度決算數	
	金 額 (1)	%	金 額 (2)	%	金 額 (3)=(2)-(1)	% (4)= (3)/(1)*100	金 額	%
總收入	31,407,667,000	100.00	95,264,676,687	100.00	63,857,009,687	203.32	39,323,961,790	100.00
利息收入	5,675,373,000	18.07	6,358,397,463	6.68	683,024,463	12.03	5,877,498,269	14.94
手續費收入			160,101,796	0.17	160,101,796	-	145,345,898	0.37
投資利益	25,732,294,000	81.93	51,366,483,319	53.92	25,634,189,319	99.62	13,345,368,779	33.94
金融資產評價利益			37,291,144,629	39.14	37,291,144,629	-	19,862,432,340	50.51
收回呆帳及過期帳			198,170		198,170	-		
什項收入			88,351,310	0.09	88,351,310	-	93,316,504	0.24
總支出	3,420,151,000	10.89	35,099,095,239	36.84	31,678,944,239	926.24	9,822,673,431	24.98
利息費用			24,217,371	0.03	24,217,371	-	58,215,029	0.15
手續費費用	257,894,000	0.82	231,715,995	0.23	-26,178,005	-10.15	212,833,087	0.55
提存買賣損失	2,184,483,000	6.96	4,748,300,061	4.98	2,563,817,061	117.36	1,117,721,779	2.84
金融負債評價損失						-	165,547,552	0.42
兌換損失			29,080,182,231	30.53	29,080,182,231	-	7,539,737,668	19.17
管理費用	977,774,000	3.11	1,014,678,741	1.07	36,904,741	3.77	728,616,296	1.85
什項費用			840		840	-	2,020	
本期賸餘(短絀-)	27,987,516,000	89.11	60,165,581,448	63.16	32,178,065,448	114.97	29,501,288,359	75.02

註:(1)本表所列投資利益、投資損失、金融資產評價利益、金融資產評價損失、金融負債評價利益、金融負債評價損失、兌換利益及兌換損失等相對科目，以淨額列示。

(2)本年度什項收入主要為國外委託經營投資金融商品退稅款項等。

勞工退休基金(舊制)

餘絀撥補決算表

中華民國106年度

單位:新臺幣元

項 目	本年度預算數		本年度決算數		比較增減(-)		上年度決算數	
	金 額 (1)	%	金 額 (2)	%	金 額 (3)=(2)-(1)	%	金 額	%
一. 賸餘之部	99,913,142,000	100.00	145,626,231,714	100.00	45,713,089,714	45.75	92,879,825,468	100.00
本期賸餘	27,987,516,000	28.01	60,165,581,448	41.32	32,178,065,448	114.97	29,501,288,359	31.76
前期未分配賸餘	71,925,626,000	71.99	85,460,650,266	58.68	13,535,024,266	18.82	63,378,537,109	68.24
二. 分配之部	16,883,477,000	16.90	4,994,391,615	3.43	-11,889,085,385	-70.42	5,034,053,415	5.42
本年度分配收益數	16,883,477,000	16.90	4,994,391,615	3.43	-11,889,085,385	-70.42	5,034,053,415	5.42
以前年度未分配賸餘 填補本年度短絀								
填補以前年度累積不足 分配保證收益數								
三. 未分配賸餘	83,029,665,000	83.10	140,631,840,099	96.57	57,602,175,099	69.38	87,845,772,053	94.58
四. 短絀之部								
本年度分配保證收益後 短絀								
本年度短絀								
本年度分配收益數								
前期待填補之短絀								
五. 填補(分配)之部								
撥用賸餘								
國庫撥款								
六. 待填補之短絀								

註:1、以前年度未分配賸餘85,460,650,266元係105年度未分配賸餘87,845,772,053減106年3月再分配數2,385,121,787元後之淨額。

2、本年度保證收益4,994,391,615元(包括106年度分配之收益4,978,779,259元及中途結清依規定應分配之收益15,612,356元)係按銀行2年期定存平均利率0.64208%計算收益。

3、有關基金收益分配與累積賸餘，依勞工退休基金收支保管及運用辦法第10條規定作以下說明：

(1)本年度運用收益60,165,581,448元，分配保證收益4,994,391,615元後，計賸餘55,171,189,833元，故依規定於減除106年度投資運用評價未實現利益37,291,144,629元後，以其超過部分之半數8,940,022,602元，於107年3月底內完成分配，但以分配時基金專戶未結清者為限。運用所得分配後賸餘全數提列作為累積賸餘。

(2)扣除上列半數分配8,940,022,602元後之累積賸餘131,691,817,497元，於排除期末評價未實現利益67,245,398,632元後之已實現利益總額64,446,418,865元，超過基金淨額782,408,403,603元之6%(46,944,504,216元)為17,501,914,649元，依規定併同前項分配於107年3月底內完成分配。

(3)106年底累積賸餘140,631,840,099元，於排除期末評價未實現利益67,245,398,632元、買賣損失準備12,047,917,592元及期末評價未實現兌換損失22,247,110,663元後，已實現累積賸餘為107,681,469,722元。

勞工退休基金(舊制)

現金流量決算表

中華民國106年度

項 目	本年度預算數 (1)	本年度決算數 (2)	比較增減(-)	
			金額 (3)=(2)-(1)	% (4)=(3)/(1)*100
業務活動之現金流量:				
本期賸餘(短絀-)	27,987,516,000	60,165,581,448	32,178,065,448	114.97
調整非現金項目	1,932,339,000	-11,171,706,819	-13,104,045,819	-678.14
提列備抵呆帳及損失 (註1)	2,184,483,000	-32,543,042,738	-34,727,525,738	-1,589.74
折舊及減損				
攤銷 (註2)		-113,779,955	-\$113,779,955	
兌換損失(利益)		22,247,110,663	\$22,247,110,663	
處分資產損失(利益)				
其他				
流動資產淨減(淨增-)	-248,444,000	-3,678,285,159	-3,429,841,159	1,380.53
流動負債淨增(淨減-)	-3,700,000	2,916,290,370	2,919,990,370	-78,918.66
業務活動之淨現金流入(流出-)	29,919,855,000	48,993,874,629	19,074,019,629	63.75
投資活動之現金流量:				
流動金融資產淨減(淨增-)	-35,616,914,000	-51,844,535,939	-16,227,621,939	45.56
減少長期投資		31,293,848,100	31,293,848,100	
增加長期投資	-83,378,000	-27,256,996,415	-27,173,618,415	32,590.87
增加無形資產	-5,357,000	-671,646	4,685,354	-87.46
投資活動之淨現金流入(流出-)	-35,705,649,000	-47,808,355,900	-12,102,706,900	33.90
融資活動之現金流量:				
提撥勞工退休基金	84,980,465,000	105,359,151,430	20,378,686,430	23.98
給付勞工退休基金	-75,462,812,000	-83,386,547,614	-7,923,735,614	10.50
融資活動之淨現金流入(流出-)	9,517,653,000	21,972,603,816	12,454,950,816	130.86
現金及約當現金淨增(淨減-)	3,731,859,000	23,158,122,545	19,426,263,545	520.55
期初現金及約當現金 (註3)	110,247,220,000	219,372,477,149	109,125,257,149	98.98
期末現金及約當現金 (註4)	113,979,079,000	242,530,599,694	128,551,520,694	112.79

註：1.係公平價值變動列入損益之金融資產評價調整、公平價值變動列入損益之金融負債評價調整、備抵呆帳增減及買賣損失準備變動數。

2.包括持有至到期日金融資產-非流動溢價攤銷215,585,903元及折價攤銷329,365,858元。

3.期初現金及約當現金決算數包括期初銀行存款203,249,478,251元及自投資日起3個月內到期或清償之債權證券16,122,998,898元。

4.期末現金及約當現金決算數包括期末銀行存款209,161,227,137元、自投資日起3個月內到期或清償之債權證券32,252,604,338元及淨兌換損失-未實現1,116,768,219元。

勞工退休基金(舊制)

平衡表

中華民國106年度

單位:新臺幣元

科 目	本 年 度 決 算 數 (1)	上 年 度 決 算 數 (2)	比 較 增 減 (-)	
			金 額 (3)=(1)-(2)	% (4)=(3)/(2) *100
資產				
流動資產	816,078,307,461	720,491,378,958	95,586,928,503	13.27
銀行存款	209,161,227,137	203,249,478,251	5,911,748,886	2.91
自行運用	183,917,180,625	158,374,508,002	25,542,672,623	16.13
委託經營	25,244,046,512	44,874,970,249	-19,630,923,737	-43.75
公平價值變動列入損益之金融資產-流動	492,857,948,203	459,167,733,532	33,690,214,671	7.34
自行運用	135,645,078,791	139,068,963,609	-3,423,884,818	-2.46
委託經營	357,212,869,412	320,098,769,923	37,114,099,489	11.59
公平價值變動列入損益之金融資產-評價調整-流動	67,245,398,632	30,145,115,864	37,100,282,768	123.07
自行運用	28,912,678,760	20,694,912,826	8,217,765,934	39.71
委託經營	38,332,719,872	9,450,203,038	28,882,516,834	305.63
持有至到期日金融資產-流動	37,751,806,805	22,387,814,666	15,363,992,139	68.63
應收退稅款	129,470,833	95,534,416	33,936,417	35.52
自行運用	559,539	11,046	548,493	4,965.54
委託經營	128,911,294	95,523,370	33,387,924	34.95
應收收益	381,363,052	382,196,077	-833,025	-0.22
委託經營	381,363,052	382,196,077	-833,025	-0.22
應收利息	2,813,993,005	2,860,317,024	-46,324,019	-1.62
自行運用	2,273,859,614	2,369,553,115	-95,693,501	-4.04
委託經營	540,133,391	490,763,909	49,369,482	10.06
其他應收款	5,743,487,149	2,209,774,653	3,533,712,496	159.91
自行運用	7,658,348	372,018,719	-364,360,371	-97.94
委託經營	5,735,828,801	1,837,755,934	3,898,072,867	212.11
備抵呆帳-其他各項應收款	-6,387,355	-6,585,525	198,170	-3.01
長期投資	133,367,302,989	138,850,138,428	-5,482,835,439	-3.95
持有至到期日金融資產-非流動	133,367,302,989	138,850,138,428	-5,482,835,439	-3.95
無形資產	671,646		671,646	—
電腦軟體	671,646		671,646	—
其他資產		499,980,000	-499,980,000	-100.00
暫付及待結轉帳項		499,980,000	-499,980,000	-100.00
資產合計	949,446,282,096	859,841,497,386	89,604,784,710	10.42

信託代理與保證資產(負債)365,541,453元[即為保證品(存入保證品))365,541,453元]

遠期外匯合約名目金額68,753,704,201元[即為期收出售遠匯款(期付遠匯款)68,753,704,201元]

賣出期貨契約價值12,255,964,075元[即為待抵銷賣出期貨(賣出期貨)12,255,964,075元]

買入期貨契約價值11,287,891,282元[即為買入期貨(待抵銷買入期貨)11,287,891,282元]

利率交換合約名目金額89,622,257,085元[即為換入/換出利率交換(待抵銷換入/換出利率交換)89,622,257,085元]

買入選擇權契約價值4,546,677,975元[即買入選擇權(待抵銷買入選擇權)4,546,677,975元]

衍生性金融商品期末評價未實現損益：遠匯契約-158,788,416元，期貨契約6,976,731元，利率交換220,606,907元，選擇權-18,985,196元。

勞工退休基金(舊制)

平衡表

中華民國106年度

單位:新臺幣元

科 目	本 年 度 決 算 數 (1)	上 年 度 決 算 數 (2)	比 較 增 減 (-)	
			金 額 (3)=(1)-(2)	% (4)=(3)/(2) *100
負債				
流動負債	9,379,338,181	6,661,039,798	2,718,298,383	40.81
應付代收款	1,189,964	7,127,891	-5,937,927	-83.31
自行運用	1,002,528	6,832,567	-5,830,039	-85.33
委託經營	187,436	295,324	-107,888	-36.53
應付費用	479,407,595	370,976,750	108,430,845	29.23
自行運用	9,198,717	4,862,382	4,336,335	89.18
委託經營	470,208,878	366,114,368	104,094,510	28.43
其他應付款	8,898,740,622	6,092,073,296	2,806,667,326	46.07
自行運用	557,227,997	55,577,357	501,650,640	902.62
委託經營	8,341,512,625	6,036,495,939	2,305,016,686	38.18
公平價值變動列入損益之金融負債 評價調整-流動		190,861,861	-190,861,861	-100.00
委託經營		190,861,861	-190,861,861	-100.00
其他負債	12,047,920,954	7,299,619,891	4,748,301,063	65.05
買賣損失準備	12,047,917,592	7,299,617,531	4,748,300,061	65.05
自行運用	3,521,508,827	2,283,948,085	1,237,560,742	54.19
委託經營	8,526,408,765	5,015,669,446	3,510,739,319	70.00
暫收及待結轉帳項	3,362	2,360	1,002	42.46
負債合計	21,427,259,135	13,960,659,689	7,466,599,446	53.48
基金及餘絀				
基金	787,387,182,862	758,035,065,644	29,352,117,218	3.87
勞工退休基金-本金	782,408,403,603	753,021,227,487	29,387,176,116	3.90
勞工退休基金-收益	4,978,779,259	5,013,838,157	-35,058,898	-0.70
餘絀(短絀-)	140,631,840,099	87,845,772,053	52,786,068,046	60.09
累積賸餘(短絀-)	140,631,840,099	87,845,772,053	52,786,068,046	60.09
自行運用	65,332,183,710	47,658,354,710	17,673,829,000	37.08
委託經營	75,299,656,389	40,187,417,343	35,112,239,046	87.37
基金及餘絀合計	928,019,022,961	845,880,837,697	82,138,185,264	9.71
負債、基金及餘絀合計	949,446,282,096	859,841,497,386	89,604,784,710	10.42

勞工退休基金(舊制)

收繳給付表

中華民國106年度

單位:新臺幣元

項 目	本 年 度 決 算 數 (1)	上 年 度 決 算 數 (2)	比 較 增 減 (-)	
			金 額 (3)=(1)-(2)	% (4)=(3)/(2) *100
基金收繳	112,758,111,374	226,522,791,897	-113,764,680,523	-50.22
基金給付	83,370,935,258	75,550,946,296	7,819,988,962	10.35
基金收繳給付淨額	29,387,176,116	150,971,845,601	-121,584,669,485	-80.53

註：退休基金收繳數112,758,111,374元包括105年度基金收益分配5,013,838,157元、再分配數

2,385,121,787元及本年度基金提存數105,359,151,430元。

三、明細表

勞工退休基金(舊制)

利息收入明細表

中華民國106年度

單位:新臺幣元

科 目	本 年 度 預 算 數 (1)	本 年 度 決 算 數 (2)	比 較 增 減 (-)		說 明
			金 額 (3)=(2)-(1)	% (4)=(3)/(1) *100	
利息收入	5,675,373,000	6,358,397,463	683,024,463	12.03	主要因短期票券及存款之利息收入高於預算數所致。
利息收入－附賣回有價證券－自行運用		72,658			
利息收入－債券息－自行運用		3,046,157,690			
利息收入－債券息－委託經營		1,685,469,445			
利息收入－短期票券－自行運用		204,372,904			
利息收入－短期票券－委託經營		66,717,848			
利息收入－活儲息－自行運用		146,365,974			
利息收入－活儲息－委託經營		38,503,843			
利息收入－定存息－自行運用		1,004,272,206			
利息收入－定存息－委託經營		40,537,883			
利息收入－活存息－自行運用		74,258,025			
利息收入－活存息－委託經營		12,806,097			
利息收入－期貨保證金息－委託經營		777,233			
利息收入－衍生工具－委託經營		2,204,011			
利息收入－交換－委託經營		35,881,646			
合 計	5,675,373,000	6,358,397,463	683,024,463	12.03	

勞工退休基金(舊制)

手續費收入明細表

中華民國106年度

單位:新臺幣元

科 目	本 年 度 預 算 數 (1)	本 年 度 決 算 數 (2)	比 較 增 減 (-)		說 明
			金 額 (3)=(2)-(1)	% (4)=(3)/(1) *100	
手續費收入		160,101,796	160,101,796		主要係從事國外有價證券出借業務。
手續費收入—借券—自行運用		93,736,794			
手續費收入—借券—委託經營		66,365,002			
合 計		160,101,796	160,101,796		

勞工退休基金(舊制)

投資利益明細表

中華民國106年度

單位:新臺幣元

科 目	本 年 度 預 算 數 (1)	本 年 度 決 算 數 (2)	比 較 增 減 (-)		說 明
			金 額 (3)=(2)-(1)	% (4)=(3)/(1) *100	
投資利益	25,732,294,000	64,994,248,827	39,261,954,827	152.58	本表採總額列示，減除投資損失13,627,765,508元(詳支出明細表)後為淨投資利益51,366,483,319元，主要因股票投資已實現利益高於預算數。
投資利益－股票－自行運用		8,632,201,614			
投資利益－股票－委託經營		37,287,856,326			
投資利益－現金股利－自行運用		5,154,721,982			
投資利益－現金股利－委託經營		7,286,453,986			
投資利益－債券－自行運用		246,000			
投資利益－債券－委託經營		1,452,133,320			
投資利益－期貨－委託經營		1,180,274,973			
投資利益－選擇權－委託經營		103,425,335			
投資利益－交換－委託經營		3,896,935,291			
合 計	25,732,294,000	64,994,248,827	39,261,954,827	152.58	

勞工退休基金(舊制)

金融資產評價利益明細表

中華民國106年度

單位:新臺幣元

科 目	本 年 度 預 算 數 (1)	本 年 度 決 算 數 (2)	比 較 增 減 (-)		說 明
			金 額 (3)=(2)-(1)	% (4)=(3)/(1)*100	
金融資產評價利益		37,292,157,629	37,292,157,629		本表採總額列示，減除金融資產評價損失1,013,000元(詳支出明細表)後為淨金融資產評價利益37,291,144,629元，主要因國內外股債價格較105年底回升，提列金融資產評價利益所致。
金融資產評價利益—自行運用		8,218,778,934			
金融資產評價利益—委託經營		29,073,378,695			
合 計		37,292,157,629	37,292,157,629		

勞工退休基金(舊制)

兌換利益明細表

中華民國106年度

單位:新臺幣元

科 目	本 年 度 預 算 數 (1)	本 年 度 決 算 數 (2)	比 較 增 減 (-)		說 明
			金 額 (3)=(2)-(1)	% (4)=(3)/(1) *100	
兌換利益		11,373,643,605	11,373,643,605		本表採總額列示，減除兌換損失40,453,825,836元(詳支出明細表)後為淨兌換損失29,080,182,231元，因持有之美金、港幣及人民幣等外幣較105年底貶值所致。
兌換利益—一般戶—委託經營		3,591,876,094			
兌換利益—評價戶—自行運用		2,140,592,350			
兌換利益—評價戶—委託經營		5,641,175,161			
合 計		11,373,643,605	11,373,643,605		

勞工退休基金(舊制)

收回呆帳及過期帳明細表

中華民國106年度

單位:新臺幣元

科 目	本 年 度 預 算 數 (1)	本 年 度 決 算 數 (2)	比 較 增 減 (-)		說 明
			金 額 (3)=(2)-(1)	% (4)=(3)/(1) *100	
收回呆帳及過期帳		198,170	198,170		主要係減提備抵呆帳。
收回呆帳—自行運用		198,170			
合 計		198,170	198,170		

勞工退休基金(舊制)

什項收入明細表

中華民國106年度

單位:新臺幣元

科 目	本 年 度 預 算 數 (1)	本 年 度 決 算 數 (2)	比 較 增 減 (-)		說 明
			金 額 (3)=(2)-(1)	% (4)=(3)/(1) *100	
什項收入		88,351,310	88,351,310		主要係國外委託經營 退稅收入所致。
什項收入—罰鍰收入		887,934			
什項收入—其他—自行運用		1,228,890			
什項收入—其他—委託經營		86,234,486			
合 計		88,351,310	88,351,310		

勞工退休基金(舊制)

支出明細表

中華民國106年度

單位：新臺幣元

科 目	本 年 度 預 算 數 (1)	本 年 度 決 算 數 (2)	比 較 增 減 (-)		說 明
			金 額 (3)=(2)-(1)	% (4)=(3)/(1) *100	
利息費用		24,217,371	24,217,371		主要係國外委託經營從事衍生工具及利率交換產生之利息支出所致。
利息費用－衍生工具－委託經營		2,476,172			
利息費用－交換－委託經營		21,741,199			
手續費費用	257,894,000	231,715,995	-26,178,005	-10.15	主要係實際代辦費用支出數較預算數低所致。
手續費費用－臺銀代辦－自行運用		132,584,677			
手續費費用－保管銀行－自行運用		13,540,840			
手續費費用－保管銀行－委託經營		50,306,262			
手續費費用－債票券維護費－自行運用		1,841,594			
手續費費用－債票券維護費－委託經營		1,663,638			
手續費費用－集保服務費－委託經營		2,432,913			
手續費費用－期貨交易費－委託經營		1,871,833			
手續費費用－營業稅－自行運用		468,586			
手續費費用－營業稅－委託經營		14,973,628			
手續費費用－其他－自行運用		252,380			
手續費費用－其他－委託經營		11,779,644			
提存買賣損失	2,184,483,000	4,748,300,061	2,563,817,061	117.36	係依勞動基金運用作業要點第17點規定，在年度結決算時，應將權益證券淨收益提列10%作為投資損失準備以穩定收益。
提存買賣損失－自行運用		1,237,560,742			
提存買賣損失－委託經營		3,510,739,319			
投資損失		13,627,765,508	13,627,765,508		同投資利益明細表
投資損失－股票－自行運用		691,569,694			
投資損失－股票－委託經營		6,687,791,226			
投資損失－債券－委託經營		1,082,287,649			
投資損失－期貨－委託經營		1,145,725,212			
投資損失－選擇權－委託經營		24,052,966			
投資損失－交換－委託經營		3,996,338,761			
金融資產評價損失		1,013,000	1,013,000		同金融資產評價利益明細表
金融資產評價損失－自行運用		1,013,000			
兌換損失		40,453,825,836	40,453,825,836		同兌換利益明細表
兌換損失－一般戶－委託經營		10,424,947,662			
兌換損失－評價戶－自行運用		4,967,788,444			
兌換損失－評價戶－委託經營		25,061,089,730			
管理費用	977,774,000	1,014,678,741	36,904,741	3.77	主要因國內外委託經營管理費之平均費率高於預算數所致。
管理費用－委託經營		1,014,678,741			
什項費用		840	840		主要係勞退金罰鍰匯費支出。
什項費用－罰鍰匯費		840			
合 計	3,420,151,000	60,101,517,352	56,681,366,352	1,657.28	

備註：本表所列投資損失、金融資產評價損失及兌換損失科目，採總額列示。

勞工退休基金(舊制)

手續費費用明細表

中華民國106年度

單位:新臺幣元

項 目	本 年 度 決 算 數	說 明
01 用人費用	50,252,221	員工32人薪資、超時工作報酬、獎金、提存退休金、福利金等
02 服務費用	26,216,258	郵電費、旅運費、印刷裝訂費、外包費及電腦設備維護費等
03 材料及用品費	331,265	辦公用品及報章雜誌等
04 租金與利息	3,037,957	電腦軟體租金及使用費、傳真機、影印機等租金
05 折舊、折耗及攤銷	5,477,023	各種設備之折舊及電腦軟體分年攤銷之費用等
06 稅捐與規費	17,651,360	支付臺灣銀行手續費之營業稅等(2,209,146元)及國外金融商品保管費用之營業稅(15,442,214元)
07 會費、捐助與分攤	30,000	參加中華民國退休基金協會之常年會費
08 有價證券保管費	86,232,655	國內債券、定存單等保管費用(22,385,553元)及國外金融商品之保管費用(63,847,102元)
09 分攤共同部門費用	22,645,254	督導主管等之間接用人費用及共同部門之分攤費用
10 債票券帳戶維護費	3,505,232	債票券集保帳務維護費
11 集保服務費	2,432,913	股票集保費用等
12 期貨交易費	1,871,833	期貨交易稅及手續費
13 其他	12,032,024	辦理委託經營業務之研習、稽核及審查費等
合 計	231,715,995	註

註:手續費費用含臺灣銀行代辦費用132,584,677元(佔基金平均餘額776,882,683,611元之0.017%)及債票券集保帳務維護費等99,131,318元。

勞工退休基金(舊制)

管理費用明細表

中華民國106年度

單位:新臺幣元

摘 要	本 年 度 決 算 數
國內全權委託經理費	241,461,710
摩根投信	1,834,394
群益投信	3,681,578
復華投信	61,556,714
安聯投信	13,365,187
野村投信	60,891,837
匯豐中華投信	15,015,438
永豐投信	8,920,805
富邦投信	12,703,157
國泰投信	12,442,535
統一投信	51,050,065
國外全權委託經理費	773,217,031
瑞銀資產管理(新加坡)有限公司	16,721,911
富達國際有限公司	88,892,251
道富環球投資管理亞洲有限公司	16,796,226
Pacific Investment Management Company LLC	61,399,874
Loomis Sayles & Company, L.P.	46,330,332
BlackRock Advisors (UK) Limited	87,401,698
BlackRock Institutional Trust Company,N.A.	31,911,899
Vontobel Asset Management, Inc.	27,162,304
Invesco Asset Management Limited,UK	60,964,816
MFS Institutional Advisors, Inc.	25,755,052
Wellington Management Company,LLP	51,871,331
Lazard Asset Management LLC	60,078,532
Cohen & Steers Capital Management, Inc.	16,134,812
Principal Global Investors (Singapore) Limited	52,090,228
AMP Capital Investors Limited	17,187,569
Nomura Asset Management Co,Ltd.	16,110,234
Allianz Global Investors Asia Pacific Limited	19,198,555
JPMorgan Asset Management(UK) Limited	19,525,822
Deutsche Asset Management International GmbH	20,322,059
PineBridge Investments LLC	19,410,313
The Northern Trust Company of Hong Kong Limited	1,151,065
American Century Investment Management, Inc.	4,937,475
Franklin Advisers, Inc.	5,926,661
TCW Asset Managemnet Company LLC	5,936,012
合 計	1,014,678,741

勞工退休基金(舊制)

收益分配明細表

中華民國106年度

單位:新臺幣元

摘 要	金 額
一.年度決算一般戶依規定應分配之收益	
事業單位勞工退休準備金專戶年度決算分配之收益(於翌年元月一日自動轉入 本金)	4,978,779,259
二.年度中途結清專戶依規定應給予之收益	
本年度事業單位勞工退休準備金專戶中途結清戶分配之收益	15,612,356
合 計	4,994,391,615

勞工退休基金(舊制)

銀行存款明細表

中華民國106年12月31日

單位：新臺幣元

科 目	金 額	說 明
銀行存款－支存代收戶－臺灣銀行	431,369,834	
銀行存款－支存代收戶－土地銀行	12,141,093	
銀行存款－支存代收戶－合作金庫	125,218,636	
銀行存款－支存代收戶－第一銀行	383,619,526	
銀行存款－支存代收戶－華南銀行	163,258,685	
銀行存款－支存代收戶－彰化銀行	56,409,656	
銀行存款－支存代收戶－台北富邦銀行	16,288,136	
銀行存款－支存代收戶－高雄銀行	1,310,703	
銀行存款－支存代收戶－兆豐銀行	43,409,253	
銀行存款－支存代收戶－中小企銀	57,886,626	
銀行存款－支存基金戶－臺灣銀行	913,145	
銀行存款－定期性存款	133,616,972,012	
銀行存款－定期性存款－自行運用	127,245,388,812	
銀行存款－定期性存款－委託經營	6,371,583,200	
銀行存款－活期存款	9,324,167,112	
銀行存款－活期存款－自行運用	2,756,095,287	
銀行存款－活期存款－委託經營	6,568,071,825	
銀行存款－活儲存款	64,928,262,720	
銀行存款－活儲存款－自行運用	52,623,871,233	
銀行存款－活儲存款－委託經營	12,304,391,487	
合 計	209,161,227,137	

勞工退休基金(舊制)

銀行存款附表

中華民國106年12月31日

單位:新臺幣元

摘 要	金 額	摘 要	金 額
一、留存於各代收行庫事業單位繳存款:	1,290,912,148	五、定期性存款:	133,616,972,012
1.臺灣銀行	431,369,834	1.臺灣銀行	24,981,798,477
2.臺灣土地銀行	12,141,093	2.臺灣土地銀行	36,258,839,190
3.合作金庫銀行	125,218,636	3.聯邦商業銀行	1,603,491,943
4.第一商業銀行	383,619,526	4.瑞興商業銀行	682,032,564
5.華南商業銀行	163,258,685	5.安泰商業銀行	1,600,000,000
6.彰化商業銀行	56,409,656	6.台北富邦商業銀行	145,882,527
7.台北富邦商業銀行	16,288,136	7.國泰世華商業銀行	3,514,943,782
8.高雄銀行	1,310,703	8.王道商業銀行	1,200,000,000
9.兆豐商業銀行	43,409,253	9.臺灣中小企業銀行	11,281,530,601
10.臺灣中小企業銀行	57,886,626	10.華南商業銀行	6,045,823,780
二、基金運用專戶存款:	913,145	11.台中商業銀行	9,660,000,000
臺灣銀行	913,145	12.中國銀行	1,517,443,700
三、活期存款	9,324,167,112	13.中華郵政公司	7,376,310,000
JPMorgan,New York,USA	379,774,952	14.遠東國際商業銀行	1,634,580,000
臺灣銀行	2,231,211,531	15.日盛國際商業銀行	2,028,000,000
中國信託商業銀行	15,991,251	16.玉山商業銀行	6,637,169,578
JPMorgan Chase Bank	106,482,887	17.台新國際商業銀行	10,077,542,670
國泰世華商業銀行	21,113,757	18.大眾商業銀行	1,000,000,000
華南商業銀行	66	19.國內委託經營	6,371,583,200
玉山商業銀行	1,259		
台新國際商業銀行	1,509,606		
彰化商業銀行	9,974		
合作金庫銀行	4		
國外委託經營	6,568,071,825		
四、活期儲蓄存款(註)	64,928,262,720	合 計	209,161,227,137

註:活期儲蓄存款含國內委託經營12,304,391,487元。

勞工退休基金(舊制)

公平價值變動列入損益之金融資產-流動明細表

中華民國106年12月31日

單位：新臺幣元

科 目	金 額	說明
公平價值變動列入損益之金融資產－流動－債券	81,906,385,046	
公平價值變動列入損益之金融資產－流動－債券－自行運用	89,378,000	
公平價值變動列入損益之金融資產－流動－債券－委託經營	81,817,007,046	
公平價值變動列入損益之金融資產－流動－股票	391,310,972,063	
公平價值變動列入損益之金融資產－流動－股票－自行運用	135,555,700,791	
公平價值變動列入損益之金融資產－流動－股票－委託經營	255,755,271,272	
公平價值變動列入損益之金融資產－流動－期貨保證金	1,807,887,040	
公平價值變動列入損益之金融資產－流動－期貨保證金－委託經營	1,807,887,040	
公平價值變動列入損益之金融資產－流動－選擇權成本	42,272,247	
公平價值變動列入損益之金融資產－流動－選擇權成本－委託經營	42,272,247	
公平價值變動列入損益之金融資產－流動－短期票券	17,790,431,807	
公平價值變動列入損益之金融資產－流動－短期票券－委託經營	17,790,431,807	
合 計	492,857,948,203	

勞工退休基金(舊制)

公平價值變動列入損益之金融資產評價調整-流動明細表

中華民國106年12月31日

單位：新臺幣元

科 目	金 額	說 明
公平價值變動列入損益之金融資產評價調整－流動－自行運用	28,912,678,760	
公平價值變動列入損益之金融資產評價調整－流動－委託經營	38,332,719,872	
合 計	67,245,398,632	

勞工退休基金(舊制)

持有至到期日金融資產-流動明細表

中華民國106年12月31日

單位：新臺幣元

科 目	金 額	說 明
持有至到期日金融資產－流動－短期票券	37,751,806,805	
持有至到期日金融資產－流動－短期票券－自行運用	37,751,806,805	
合 計	37,751,806,805	

勞工退休基金(舊制)

應收退稅款明細表

中華民國106年12月31日

單位：新臺幣元

科 目	金 額	說 明
應收退稅款－債券利息所得稅	559,539	
應收退稅款－債券利息所得稅－自行運用	559,539	
應收退稅款－國外金融商品稅款	128,911,294	
應收退稅款－國外金融商品稅款－委託經營	128,911,294	
合 計	129,470,833	

勞工退休基金(舊制)

應收收益明細表

中華民國106年12月31日

單位：新臺幣元

科 目	金 額	說 明
應收收益－股票	381,363,052	
應收收益－股票－委託經營	381,363,052	
合 計	381,363,052	

勞工退休基金(舊制)

應收利息明細表

中華民國106年12月31日

單位：新臺幣元

科目	金額	說明
應收利息－短期票券	4,654,102	
應收利息－短期票券－委託經營	4,654,102	
應收利息－債券息	2,234,513,214	
應收利息－債券息－自行運用	1,706,968,308	
應收利息－債券息－委託經營	527,544,906	
應收利息－活存息	1,584,330	
應收利息－活存息－自行運用	363,431	
應收利息－活存息－委託經營	1,220,899	
應收利息－活儲息	5,729,132	
應收利息－活儲息－自行運用	4,937,422	
應收利息－活儲息－委託經營	791,710	
應收利息－定存息	567,512,227	
應收利息－定存息－自行運用	561,590,453	
應收利息－定存息－委託經營	5,921,774	
合 計	2,813,993,005	

勞工退休基金(舊制)

其他應收款明細表

中華民國106年12月31日

單位：新臺幣元

科目	金額	說明
其他應收款－賣出證券	5,426,662,499	
其他應收款－賣出證券－委託經營	5,426,662,499	
其他應收款－衍生工具	278,120,235	
其他應收款－衍生工具－委託經營	278,120,235	
其他應收款－罰鍰	6,596,459	應收未依規定提撥退休金開罰總金額
其他應收款－罰鍰－自行運用	6,596,459	
其他應收款－其他	32,107,956	
其他應收款－其他－自行運用	1,061,889	
其他應收款－其他－委託經營	31,046,067	
合 計	5,743,487,149	

勞工退休基金(舊制)

備抵呆帳-其他各項應收款明細表

中華民國106年12月31日

單位：新臺幣元

科目	金額	說明
備抵呆帳-其他各項應收款-罰鍰	-6,387,355	參據應收未依規定提撥退休金開罰總金額預估呆帳
合計	-6,387,355	

勞工退休基金（舊制）

持有至到期日金融資產-非流動明細表

中華民國106年12月31日

單位：新臺幣元

科 目	金 額	說 明
持有至到期日金融資產－非流動－債券	133,367,302,989	
持有至到期日金融資產－非流動－債券－自行運用	133,359,402,989	
持有至到期日金融資產－非流動－提存債券－自行運用	7,900,000	
合 計	133,367,302,989	

勞工退休基金(舊制)

電腦軟體明細表

中華民國106年12月31日

單位：新臺幣元

科目	金額	說明
電腦軟體－勞動基金運用局統籌	671,646	
電腦軟體－勞動基金運用局統籌－委託經營	671,646	
合計	671,646	

勞工退休基金(舊制)

應付代收款明細表

中華民國106年12月31日

單位：新臺幣元

科 目	金 額	說 明
應付代收款－債券稅款	863,979	
應付代收款－債券稅款－自行運用	863,979	
應付代收款－短票稅款	325,985	
應付代收款－短票稅款－自行運用	138,549	
應付代收款－短票稅款－委託經營	187,436	
合 計	1,189,964	

勞工退休基金(舊制)

應付費用明細表

中華民國106年12月31日

單位：新臺幣元

科 目	金 額	說 明
應付費用－管理費	432,370,076	
應付費用－管理費－委託經營	432,370,076	
應付費用－保管費	46,786,306	
應付費用－保管費－自行運用	9,000,000	應付國外保管銀行維護費
應付費用－保管費－委託經營	37,786,306	應付國外保管銀行維護費
應付費用－其他	251,213	
應付費用－其他－自行運用	198,717	應付國內債票券維護費
應付費用－其他－委託經營	52,496	應付基金業務資訊系統維護費
合 計	479,407,595	

勞工退休基金(舊制)

其他應付款明細表

中華民國106年12月31日

單位：新臺幣元

科 目	金 額	說 明
其他應付款－逾期未兌支票	50,876,027	
其他應付款－買入證券	8,683,117,462	
其他應付款－買入證券－自行運用	504,971,940	
其他應付款－買入證券－委託經營	8,178,145,522	
其他應付款－衍生工具	163,367,103	
其他應付款－衍生工具－委託經營	163,367,103	
其他應付款－其他	1,380,030	
其他應付款－其他－自行運用	1,380,030	
合 計	8,898,740,622	

勞工退休基金(舊制)

買賣損失準備明細表

中華民國106年12月31日

單位：新臺幣元

科 目	金 額	說 明
買賣損失準備	12,047,917,592	
買賣損失準備－自行運用	3,521,508,827	
買賣損失準備－委託經營	8,526,408,765	
依「勞動基金運用作業要點」第17點規定，基金年		
度結決算時，應將權益證券淨收益提列10%作為投		
資損失準備以穩定收益。		
合 計	12,047,917,592	

勞工退休基金(舊制)

暫收及待結轉帳項明細表

中華民國106年12月31日

單位：新臺幣元

科 目	金 額	說 明
暫收及待結轉帳項	3,362	暫收已銷戶之事業單位款項
合 計	3,362	

勞工退休基金(舊制)

勞工退休基金-本金明細表

中華民國106年12月31日

單位：新臺幣元

科 目	金 額	說 明
勞工退休基金-本金	782,408,403,603	
合 計	782,408,403,603	

四、參考表

勞工退休基金(舊制)

運用概況表

中華民國106年度

單位：新臺幣元

基金之運用項目	上年底結存數額	本年度增加數	本年度減少數	本年底結存數額
一、銀行存款	147,611,657,897	27,595,698,612		175,207,356,509
二、國內債務證券	120,586,963,036	10,277,267,842		130,864,230,878
三、國內權益證券	195,164,688,757		15,838,118,792	179,326,569,965
四、國外債務證券	121,182,925,739	9,161,022,602		130,343,948,341
五、國外權益證券	174,692,935,652	21,443,480,065		196,136,415,717
六、國外另類投資	59,144,568,751		2,318,332,151	56,826,236,600
合 計	818,383,739,832	68,477,469,121	18,156,450,943	868,704,758,010

註：基金運用項目係依勞工退休基金(舊制)106年度資產配置運用概況預計表列示。國內權益證券、國外權益證券及國外債務證券含國內委託經營及國外委託經營總資產額。

勞工退休基金(舊制)

員工人數彙計表

中華民國106年度

單位:人

職 類 (稱)	本年度預算數 (1)	本年度決算數 (2)	比較增減(-) (3)=(2)-(1)	說 明
業務部分	32	32		
正式職員	31	31		
正式工員	1	1		
合 計	32	32		

勞工退休基金(舊制)

用人費用彙計表

中華民國106年度

單位：新臺幣元

科目	本年度預算數 (1)	本年度決算數 (2)	比較增減(-) (3)=(2)-(1)	說明
員工薪資	32,978,000	29,660,162	-3,317,838	
超時工作報酬	3,389,000	3,463,373	74,373	
津貼				
獎金	12,092,000	10,541,058	-1,550,942	
退休、卹償金及資遣費	3,615,000	3,727,949	112,949	
分擔保險費	2,794,000	2,241,381	-552,619	
福利費	821,000	618,298	-202,702	
合計	55,689,000	50,252,221	-5,436,779	

勞 工 退 休 基 金 (舊 制)

未到期遠期外匯明細表

中華民國106年12月31日

單位：新臺幣元

摘 要	名目本金	折合新台幣金額
國外委託經營	USD 2,303,461,009.15	68,753,704,201
合 計	USD 2,303,461,009.15	NTD 68,753,704,201

勞工退休基金(舊制)

未沖銷部位期貨明細表

中華民國106年12月31日

單位:新臺幣元

摘	要	金	額
賣出期貨契約價值		12,255,964,075	
國內委託經營		377,119,400	
國外委託經營		11,878,844,675	
買入期貨契約價值		11,287,891,282	
國外委託經營		11,287,891,282	

勞工退休基金(舊制)

未到期交換明細表

中華民國106年12月31日

單位:新臺幣元

摘 要	金 額
國外委託經營	
利率交換合約資產名目金額	50,642,586,105
利率交換合約負債名目金額	38,979,670,980

勞工退休基金(舊制)

未到期選擇權明細表

中華民國106年12月31日

單位:新臺幣元

摘 要	金 額
國外委託經營	4,546,677,975
買入選擇權契約價值	4,546,677,975

本 頁 空 白

五、附 錄

勞工退休基金(舊制)
立法院審議中央政府總預算案附屬單位預算所提決議及附帶
決議辦理情形報告表


中華民國 106 年度

決 議 及 附 帶 決 議	辦 理 情 形
項 次	內 容
<p>捌、信託基金部分各委員會審查結果</p> <p>社會福利及衛生環境委員會審查結果</p> <p>一、勞工退休基金(舊制)通過決議2項</p>	<p>(一)舊制勞退基金之國外投資以委外經營為主，分散佈局全球市場，自行運用則以成熟市場為主，投資部位持有之貨幣，同時考量貨幣特性及穩定度，除美元外，其餘則採多幣別分散配置，而觀諸國外退休基金，皆因成本及長期投資考量，亦多採一籃子貨幣避險策略。</p> <p>(二)自民國99年11月9日法規修正放寬國外投資上限，為提升基金運用收益，國外投資餘額逐年上升，觀察99年度以來舊制勞退自行運用外幣資產之匯兌損益及收益資料，匯兌損益加計利息收入及資本利得後，除99年度外，其餘年度之評價後收益率皆為正數。</p> <p>(三)自金融海嘯以來，全球經濟金融環境變動快速，外匯市場波動加劇，但長期而言，新臺幣匯率仍相對穩定，短期內因新臺幣升值或貶值而產生之帳面上未實現匯兌損益將隨時間自然沖銷。惟為穩定基金長期收益，勞退基金仍將賡續密切注意市場狀況，適時調整國外資產、貨幣部位及傳統避險策略採行比例，以降低國外投資組合匯率風險。</p> <p>臺灣銀行代辦舊制勞工退休基金係執行政府政策，非以營利為目的，員工考核及獎金之核發除適用財政部相關規定外，105年度並新增評核標準，可涵蓋該行操作勞工退休基金之績效表現，足以激勵代辦人員提昇基金之運用績效。</p> <p>(一)手續費之編列尚在核定之0.046%上限範圍內：前勞工退休基金監理委員會於91年9月30日第57次委員會議決議，辦理勞工退休基金之手續費率以基金淨額0.046%為上限，106年臺銀係以0.020%編列，尚在前開上限之範圍內。</p> <p>(二)代辦舊制工退休基金係執行政府政策，非以</p>
<p>一、依據立法院106年預算評估報告，105年7月底舊制勞退基金自行運用之資產配置之外幣資產，主要以美元為主約占七成(70.57%)，歐元、澳幣、人民幣、港幣及加幣等各國幣別之資產各占5.50%、8.14%、7.98%、1.03%及6.78%。經觀察近年舊制勞退基金自行運用外幣資產99、101、102、104及105年度截至7月底，均發生為數不低之兌換損失，分別為10億餘元、12億餘元、16億餘元、14億餘元及10億餘元之兌換損失。舊制勞退基金自行運用之外幣資產，近年度發生鉅額兌換損失，主管機關應注意國際金融情勢波動，提高及時調整外幣資產配置之能力，以分散投資風險虞。</p> <p>二、針對舊制勞退基金106年度「手續費費用—用人費用—獎金」科目，按「財政部所屬事業機構經營績效獎金實施要點」規定編列績效及考核獎金1,209萬2千元。惟辦理舊制勞退基金業務之臺灣銀行員工，其各年績效獎金之核發標準、計算方式皆與臺灣銀行員工相同，與基金操作績效無直接相關，難以發揮激勵效果，有效提升基金運用效益。爰請確實檢討舊制勞退基金合理之代辦績效獎金制度，以強化投資人員對基金投資績效之獎勵效果。</p>	

勞工退休基金(舊制)
立法院審議中央政府總預算案附屬單位預算所提決議及附帶
決議辦理情形報告表

中華民國 106 年度

決 議 及 附 帶 決 議	辦 理 情 形
項 次 內 容	
	<p>營利為目的：該行承辦本業務，非以營利為目的。截至106年12月底，基金規模已達8,687億元，除信託部專職32人外，尚仰賴經濟研究、資訊、法務、會計及稽核等部門支援相關業務，方能順利運作。</p> <p>(三)員工考核及獎金之核發除適用財政部相關規定外，並涵蓋勞工退休基金業務之表現：該行屬財政部國營事業機構，除代辦勞工退休基金業務外，尚受託多項政府政策性業務，有關員工考核及績效獎金之核發標準，除適用「財政部所屬國營金融保險事業機構人員考核辦法」及「財政部所屬事業機構經營績效獎金實施要點」，該行為激勵同仁，已於105年度考核及績效獎金制度中針對業務屬性增訂自行運用收益率為評核標準，可涵蓋該行操作勞工退休基金之績效表現，具有強化代辦人員對基金妥善運用與增值動力之效能，足以激勵代辦人員提昇基金之運用績效。</p>

主辦會計人員：張麗珍 

基金主持人：魏江霖 