

中 華 民 國 108 年 度

勞 動 部 主 管

勞 工 退 休 基 金 預 算

( 舊 制 )

臺 灣 銀 行 股 份 有 限 公 司 編



# 勞工退休基金（舊制）

## 目 次

中華民國108年度

	頁次
一. 預算總說明	
(一) 基金概況- - - - -	1-3
(二) 業務計畫概要- - - - -	4
(三) 本年度預算概要- - - - -	5-6
二. 主要表	
(一) 收支餘絀預計表- - - - -	7
(二) 餘絀撥補預計表- - - - -	8
(三) 現金流量預計表- - - - -	9
(四) 收繳給付預計表 - - - - -	10
(五) 保證收益預計表 - - - - -	11
三. 明細表	
(一) 投資業務收入明細表- - - - -	13
(二) 存款利息收入明細表- - - - -	14
(三) 支出明細表 - - - - -	15
四. 參考表	
(一) 預計平衡表- - - - -	18-19
(二) 運用概況預計表- - - - -	20
(三) 投資業務成本-手續費費用分析表- - - - -	21
投資業務成本-手續費費用說明- - - - -	22-25
(四) 員工人數彙計表- - - - -	26
(五) 用人費用彙計表 - - - - -	27
(六) 投資業務成本-管理費用分析表- - - - -	28
(七) 提存投資損失分析表- - - - -	29
五. 附錄	
立法院審議中央政府總預算案附屬單位預算所提決議及 附帶決議辦理情形報告表- - - - -	31-35



# 一、預算總說明



# 勞工退休基金(舊制)

## 總說明

中華民國108年度

### 壹、基金概況

#### 一、設立依據及目的：

為規定勞動條件最低標準，保障勞工權益，加強勞雇關係，促進社會與經濟發展，政府於民國73年8月1日公布施行勞動基準法(以下簡稱本基準法)。依據本基準法第56條規定，雇主按月提撥之勞工退休準備金匯集為勞工退休基金，由中央主管機關設勞工退休基金監理委員會管理之；其組織、會議及其他相關事項，由中央主管機關定之。自96年7月2日起並依「勞工退休金條例」第4條規定受「勞工退休基金監理會」之監督管理，103年2月17日勞動部成立後，舊制勞工退休基金(以下簡稱本基金)監理業務移由「勞動部」掌理。

復依本基準法第56條規定基金之收支、保管及運用，由中央主管機關會同財政部委託金融機構辦理；行政院於74年6月20日核頒「勞工退休基金收支保管及運用辦法」，臺灣銀行(以下簡稱本行)依據該法第3條規定，受主管機關會同財政部委託賡續原中央信託局(96年7月1日臺灣銀行股份有限公司合併中央信託局)辦理基金之收支、保管、運用及彙總事宜。本行為辦理本基金之收支、保管，得委託其他金融機構代辦。

為區分依「勞工退休金條例」施行之新制勞工退休基金及便於帳務管理，本基金資產以「舊制勞工退休基金」名義為各項投資與登記。

#### 二、組織概況：

本行為辦理本基金業務，於信託部下設勞基投資科、勞基業務科及勞基給付科等三個勞退專責業務單位執行所定之工作職掌；另，有關本基金預決算書、基金保管、資訊管理、投資分析、法律訴訟、採購招標、收發文件及內控稽核等，尚需本行信託部相關科及總行資訊處、財務部、企劃部、經濟研究處、法令遵循處、秘書處、總務處、人力資源處及董事會稽核處等配合支援，方能順利運作完成主管機關託付辦理事項。

本行秉持提升勞工退休基金運用績效，保障勞工退休生活為要旨，勞退專責單位掌理下列事項：

(一) 勞工退休基金運用之規劃分析。

(二) 勞工退休基金之運用。

1. 勞工退休基金存放國內外之金融機構。
2. 勞工退休基金國內外上市、上櫃或私募之權益證券之投資。
3. 勞工退休基金國內外債務證券之投資。
4. 勞工退休基金國內公開募集或私募之證券投資信託基金、期貨信託基金之受益憑證、共同信託基金受益證券或集合信託商品之投資。
5. 勞工退休基金外國基金管理機構所發行或經理之受益憑證、基金股份或投資單位之投資。
6. 勞工退休基金國內外不動產證券化商品之投資。
7. 勞工退休基金國內外商品現貨之投資。
8. 勞工退休基金從事國內外衍生性金融商品。
9. 勞工退休基金從事有價證券出借交易。
10. 其他經主管機關核准有利於本基金收益之項目。

(三) 勞工退休基金投資交易額度及限制之事前之檢覈。

(四) 勞工退休基金業務章則及作業手冊之擬訂與修正。

(五) 勞工退休基金資金之調撥。

(六) 勞工退休基金放款之協辦。

(七) 勞工退休基金投資運用之開戶與交割處理。

(八) 勞工退休基金委託經營之協辦。

1. 勞工退休基金委託經營庶務之協辦。

2. 勞工退休基金委託經營業務之書面查核及彙總。

3. 勞工退休基金委託經營股東會通知彙總事項。

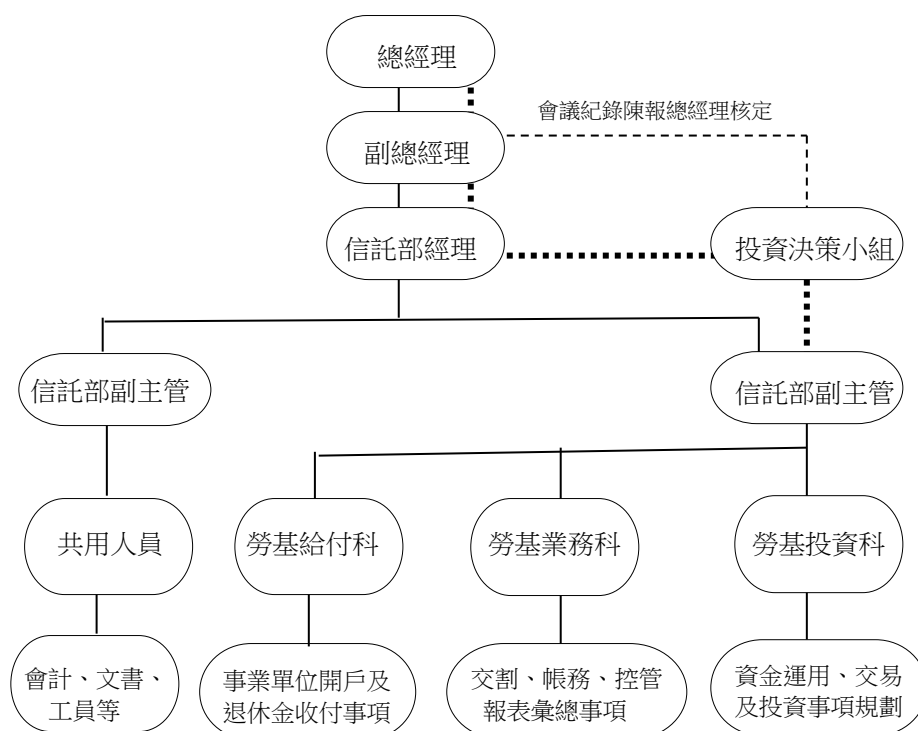
(九) 勞工退休基金帳務、內控、會計報表彙辦與提供。

(十) 勞工退休基金作業資訊系統安全控管與連繫維護事項。



- (十一) 勞工退休基金傳票、表報之編製，補助帳簿之登記及表單之繕製保管。
- (十二) 事業單位勞工退休準備金專戶開戶、異動、移併及註銷事項。
- (十三) 事業單位勞工退休準備金專戶印鑑之管理。
  - 1. 專戶印鑑卡保管。
  - 2. 專戶印鑑核對。
- (十四) 事業單位勞工退休準備金專戶之繳存與對帳。
- (十五) 事業單位繳交罰鍰之處理。
- (十六) 事業單位勞工退休準備金專戶之給付。
- (十七) 退休金支票之管理。
  - 1. 退休金支票之簽發及變更。
  - 2. 退休金支票之寄發及交付。
- (十八) 與各地勞工行政單位之連繫及宣導。
- (十九) 勞工退休金債權查詢、強制執行及訴訟之處理。
  - 1. 勞工退休金債權查詢及強制執行之扣押或撤銷。
  - 2. 勞工退休基金業務之訴訟。
- (二十) 其他主管機關交辦事項。

本行督導勞退基金組織系統圖



## 貳、業務計畫概要

一、計畫名稱：舊制勞工退休基金108年度資產配置暨投資運用計畫

二、計畫重點：

舊制勞工退休基金

108年度舊制勞工退休基金資產配置計畫預計表

配置及收益 運用項目	資產配置					資產收益	
	中心 配置 比例 (%)	允許 變動 區間 (%)	委託 經營 (%)	自行 運用 (%)	預估 營運量 (億元)	預期 報酬率 (%)	預估 收益 (億元)
一、銀行存款	11.00%	9%-23%	-	11.00%	886.60	0.70%	6.21
二、國內債務 證券	12.00%	11%-25%	-	12.00%	967.20	1.28%	12.38
三、國內權益 證券	24.00%	17%-35%	13.00%	11.00%	1,934.40	5.55%	107.36
四、國外債務 證券	17.00%	11%-24%	10.00%	7.00%	1,370.20	2.57%	35.21
五、國外權益 證券	25.00%	14%-28%	20.00%	5.00%	2,015.00	6.10%	122.92
六、國外另類 投資	11.00%	3%-12%	8.00%	3.00%	886.60	6.28%	55.68
合計	100.00%	-	51.00%	49.00%	8,060.00	4.22%	339.76
管理費率						(0.17%)	
淨期望收益率						4.05%	

依本基準法第56條第4項規定，最低收益不得低於當地銀行二年定期存款利率之收益；如有虧損，由國庫補足之。預計 108年度二年定期存款平均利率為 0.64208%，以勞工退休基金平均餘額 806,675,813 千元，保證收益估約 5,179,504 千元。

預計108年度總收入 33,975,318 千元減除投資業務成本1,330,951 千元及提存權益證券淨收益百分之十做為投資損失準備 2,302,742 千元後，淨收益為 30,341,625 千元，較108年度預計應分配保證收益 5,179,504 千元，超出 25,162,121 千元，依法半數12,581,060千元再分配予事業單位，其餘 12,581,061 千元作為累積賸餘。

## 參、本年度預算概要

### 一、收支餘絀概況：

- (一) 收入方面：108年度總收入 33,975,318千元，較107年度 33,043,218千元，增加 932,100千元，約 2.82%；其中投資業務收入 33,354,698千元，較107年度 32,431,074千元，增加 923,624千元，約 2.85%；存款利息收入 620,620千元，較107年度 612,144千元，增加 8,476千元，約 1.38%。
- (二) 支出方面：108年度總支出3,633,693千元，較107年度3,626,708千元，增加 6,985千元，約 0.19%；其中投資業務成本 1,330,951千元，較107年度 1,322,849千元，增加 8,102千元，約 0.61%；提存投資損失 2,302,742千元，較107年度 2,303,859千元，減少 1,117千元，約 0.05%。
- (三) 餘絀方面：收支相抵後計賸餘 30,341,625千元，較107年度 29,416,510千元，增加 925,115千元，約3.14%。

### 二、餘絀撥補概況：

本期賸餘 30,341,625千元，除按基金保證收益 5,179,504千元分配予事業單位外，尚有未分配賸餘 25,162,121千元，依法半數12,581,060千元再分配予事業單位，其餘 12,581,061千元作為累積賸餘。

### 三、現金流量概況：

本年度現金及約當現金淨減少計 2,625,941千元，其中業務活動之淨現金流入 18,274,042千元，投資活動之淨現金流入 5,507,229千元，籌資活動之淨現金流出 26,407,212千元。

### 四、收繳給付概況：

- (一) 勞工退休基金收繳：本年度各事業單位提存之勞工退休準備金，編列 74,193,856千元，較 107年度 93,720,879千元，減少 19,527,023千元，約 20.84%。
- (二) 勞工退休基金給付：本年度給付事業單位及勞工之退休金，編列 83,370,935千元，較107年度 75,550,946千元，增加 7,819,989千元，約 10.35%。

#### 五、資金運用概況：

- (一) 銀行存款：本年度轉存各金融機構存款營運量編列88,660,000千元，較107年度94,176,000千元，減少5,516,000千元，約5.86%。
- (二) 國內債務證券：本年度國內債務證券營運量編列96,720,000千元，較107年度94,176,000千元，增加2,544,000千元，約2.70%。
- (三) 國內權益證券：本年度國內權益證券營運量編列193,440,000千元，較107年度204,048,000千元，減少10,608,000千元，約5.20%。
- (四) 國外債務證券：本年度國外債務證券營運量編列137,020,000千元，較107年度125,568,000千元，增加11,452,000千元，約9.12%。
- (五) 國外權益證券：本年度國外權益證券營運量編列201,500,000千元，較107年度188,352,000千元，增加13,148,000千元，約6.98%。
- (六) 國外另類投資：本年度國外另類投資營運量編列88,660,000千元，較107年度78,480,000千元，增加10,180,000千元，約12.97%。

## 二、主要表



勞工退休基金(舊制)

收支餘絀預計表

中華民國108年度

單位:新臺幣千元

前年度決算數		科 目	本年度預算數		上年度預算數		比較增減(-)		說 明
金額	%		金額	%	金額	%	金額	%	
95,264,676	100.00	總收入	33,975,318	100.00	33,043,218	100.00	932,100	2.82	
93,699,281	98.36	投資業務收入	33,354,698	98.17	32,431,074	98.15	923,624	2.85	詳第13頁投資 業務收入明細 表
160,102	0.17	手續費收入	-	-	-	-	-	-	
1,316,744	1.38	存款利息收入	620,620	1.83	612,144	1.85	8,476	1.38	詳第14頁存款 利息收入明細 表
198		收回呆帳	-	-	-	-	-	-	
88,351	0.09	雜項收入	-	-	-	-	-	-	
35,099,095	36.84	總支出	3,633,693	10.70	3,626,708	10.98	6,985	0.19	
1,270,612	1.33	投資業務成本	1,330,951	3.92	1,322,849	4.01	8,102	0.61	詳第21頁及28 頁投資業務成 本分析表
29,080,182	30.53	兌換短絀	-	-	-	-	-	-	
4,748,300	4.98	提存投資損失	2,302,742	6.78	2,303,859	6.97	-1,117	-0.05	詳第29頁提存 投資損失分析 表
1		雜項費用	-	-	-	-	-	-	
60,165,581	63.16	本期賸餘(短絀)	30,341,625	89.30	29,416,510	89.02	925,115	3.14	

註：前年度決算數為配合導入企業會計準則科目重分類之數。

# 勞工退休基金(舊制)

## 餘絀撥補預計表

中華民國108年度

單位:新臺幣千元

上年度預算數		項 目	本年度預算數		說 明
金 額	%		金 額	%	
125,981,199	100.00	<b>賸餘之部</b>	156,717,954	100.00	
29,416,510	23.35	本期賸餘	30,341,625	19.36	
96,564,689	76.65	前期未分配賸餘	126,376,329	80.64	
-		會計政策變動及前期錯誤更正累積影響數	-		
17,230,133	13.68	<b>分配之部</b>	17,760,564	11.33	
17,230,133	13.68	本年度分配收益數	17,760,564	11.33	本年度預算基金平均餘額806,675,813千元乘以預計保證收益率0.64208%(即5,179,504千元)及本期賸餘超過保證收益數之半數再分配予事業單位(即12,581,060千元)。
108,751,066	86.32	<b>未分配賸餘</b>	138,957,390	88.67	



# 勞工退休基金(舊制)

## 現金流量預計表

中華民國108年度

單位:新臺幣千元

項 目	預 算 數	說 明
<b>業務活動之現金流量:</b>		
本期賸餘(短絀)	30,341,625	
利息股利之調整	-5,380,050	利息收入
未計利息股利之本期賸餘(短絀)	24,961,575	
調整非現金項目	-11,951,897	
提存各項準備	2,302,742	
攤銷	1,651	
流動資產淨增	-14,255,963	
流動負債淨減	-327	
未計利息股利之現金流入(流出)	13,009,678	
收取利息	5,264,364	
收取股利	-	
支付利息	-	
<b>業務活動之淨現金流入(流出)</b>	<b>18,274,042</b>	
<b>投資活動之現金流量:</b>		
流動金融資產淨減(淨增)	2,174,251	
減少投資	3,337,478	
增加無形資產	-4,500	
<b>投資活動之淨現金流入(流出)</b>	<b>5,507,229</b>	
<b>籌資活動之現金流量:</b>		
提撥勞工退休基金	56,963,723	
給付勞工退休金	-83,370,935	
<b>籌資活動之淨現金流入(流出)</b>	<b>-26,407,212</b>	
<b>現金及約當現金淨增(淨減)</b>	<b>-2,625,941</b>	
<b>期初現金及約當現金</b>	<b>63,784,022</b>	包括銀行存款46,784,022千元及自投資日起3個月內到期或清償之債權證券17,000,000千元。
<b>期末現金及約當現金</b>	<b>61,158,081</b>	包括銀行存款43,158,081千元及自投資日起3個月內到期或清償之債權證券18,000,000千元。

註:本表係採現金及約當現金基礎,包括現金及自投資日起3個月內到期或清償之債權證券。

勞工退休基金（舊制）

收繳給付預計表

中華民國108年度

單位：新臺幣千元

前年度 決算數	項 目	本 年 度 預 算 數	上 年 度 預 算 數	比 較 增 減 (-)		說 明
				金 額	%	
112,758,111	基金收繳	74,193,856	93,720,879	-19,527,023	-20.84	參酌106年事業單位實際按月提撥繳存數、上年度保證分配收益及預估補提差額數編列。
83,370,935	基金給付	83,370,935	75,550,946	7,819,989	10.35	參酌106年度實際給付數編列。
29,387,176	基金收繳給付淨額	-9,177,079	18,169,933	-27,347,012	-150.51	

**勞工退休基金（舊制）**  
**保證收益預計表**  
中華民國108年度

單位：新臺幣千元

前年度 決算數	科 目	本年度 預算數	上年度 預算數	比較增減(-)	說 明
4,994,392	勞工退休基金保證收益	5,179,504	5,043,757	135,747	本年度預算基金平均餘額 806,675,813 千元乘以預計保證收益率 0.64208%。
0.64208%	勞工退休基金保證收益率(%)	0.64208%	0.64208%	0.00000%	本年度保證收益率之預算數係參照舊制勞工退休基金保證收益率（以第一銀行、合作金庫及臺灣銀行三行庫二年期平均利率為準）編列，同上年度預算數。

本 頁 空 白

### 三、明細表



勞工退休基金(舊制)  
投資業務收入明細表  
中華民國108年度

單位:新臺幣千元

項 目	營 運 量 (平均餘額)	報 酬 率	期 限	金 額	說 明
國內權益證券	193,440,000	5.550%	1年	10,735,920	收益率詳第4頁資產配置計畫預計表「國內權益證券」預期報酬率〈係參據台股過去15年股利殖利率及每股盈餘成長率推估〉。
國外權益證券	201,500,000	6.100%	1年	12,291,500	收益率詳第4頁資產配置計畫預計表「國外權益證券」預期報酬率〈係參據過去15年指標股利殖利率、每股盈餘成長率及匯率變動推估〉。
國外另類投資	88,660,000	6.280%	1年	5,567,848	收益率詳第4頁資產配置計畫預計表「國外另類投資」預期報酬率〈係參據過去10年指標報酬率及預期Libor、匯率變動後推估〉。
國內債務證券息	96,720,000	1.280%	1年	1,238,016	收益率詳第4頁資產配置計畫預計表「國內債務證券」預期報酬率〈係參據債券近5年殖利率、商業本票近6個月利率推估〉。
國外債務證券息	137,020,000	2.570%	1年	3,521,414	收益率詳第4頁資產配置計畫預計表「國外債務證券」預期報酬率〈係參據過去15年綜合債券指數殖利率、聯邦基金利率及匯率變動後推估〉。
合 計	717,340,000			33,354,698	

勞工退休基金(舊制)  
存款利息收入明細表  
中華民國108年度

單位:新臺幣千元

項 目	營 運 量 (平均餘額)	利 率	期 限	金 額	說 明
銀行存款息	88,660,000	0.700%	1年	620,620	
合 計	88,660,000			620,620	



# 勞工退休基金(舊制)

## 支出明細表

中華民國108年度

單位：新臺幣千元

前 年 度 決 算 數	科 目 名 稱	本 年 預 算 數	上 年 預 算 數	說 明
1,270,612	投資業務成本	1,330,951	1,322,849	<p>1. 手續費費用部分編列246,075千元，詳第21頁；107年度編列268,078千元： 減少原因，主要係108年國外投資保管費與管理費之營業稅無須編列，致稅捐與規費較107年減少19,677千元。</p> <p>2. 管理費用部分編列1,084,876千元，詳第28頁；107年度編列1,054,771千元。比較增減原因如下：</p> <p>(1) 國內權益證券委託經營108年預計營運量，較107年預計營運量減少10.99%，管理費用採績效級距彈性費率0.05%~0.45%平均數，按費率0.20%預估減少25,880千元。</p> <p>(2) 國外債務證券委託經營108年預計營運量，較107年預計營運量增加14.11%，管理費用按加權平均費率0.25%預估增加39,046千元。</p> <p>(3) 國外權益證券委託經營108年預計營運量，較107年預計營運量增加8.11%，平均管理費率預計0.23%，較107年預計管理費率0.26%降低0.03%，致管理費用預估減少16,931千元。</p> <p>(4) 國外另類投資委託經營108年預計營運量，較107年預計營運量增加17.37%，管理費用預估增加33,870千元。</p>
29,080,182	兌換短絀	-	-	
4,748,300	提存投資損失	2,302,742	2,303,859	<p>提列投資損失編列2,302,742千元，詳第29頁；107年度編列2,303,859千元(權益證券淨收益23,038,588千元提列10%)：減少原因，主要係預估投資權益證券淨收益減少0.11億元，就該收益提列10%作為投資損失準備減少所致。</p>
1	雜項費用	-	-	
<b>35,099,095</b>	<b>總 計</b>	<b>3,633,693</b>	<b>3,626,708</b>	

本 頁 空 白

## 四、參考表



本 頁 空 白

# 勞工退休基金(舊制)

## 預計平衡表

中華民國108年12月31日

單位:新臺幣千元

106年(前年) 12月31日 實際數	科 目	108年 12月31日 預計數	107年(上年) 12月31日 預計數	比較增減(-)
<b>949,446,282</b>	<b>資產</b>	<b>975,510,295</b>	<b>969,273,467</b>	<b>6,236,828</b>
<b>721,478,163</b>	<b>流動資產</b>	<b>812,195,181</b>	<b>802,623,724</b>	<b>9,571,457</b>
<b>84,405,340</b>	<b>現金</b>	<b>43,158,081</b>	<b>46,784,022</b>	<b>-3,625,941</b>
84,405,340	銀行存款	43,158,081	46,784,022	-3,625,941
<b>628,010,896</b>	<b>流動金融資產</b>	<b>765,774,114</b>	<b>752,666,861</b>	<b>13,107,253</b>
560,103,347	透過餘絀按公允價值衡量之金融資產-流動-淨額	731,187,079	716,905,575	14,281,504
37,751,807	持有至到期日金融資產-流動	19,168,622	19,047,490	121,132
30,155,742	其他金融資產-流動	15,418,413	16,713,796	-1,295,383
<b>9,061,927</b>	<b>應收款項</b>	<b>3,262,986</b>	<b>3,172,841</b>	<b>90,145</b>
129,471	應收退稅款	116,524	122,997	-6,473
381,363	應收收益	343,227	362,295	-19,068
2,813,993	應收利息	2,803,026	2,687,340	115,686
5,743,487	其他應收款	6,596	6,596	-
6,387	備抵呆帳-其他各項應收款	6,387	6,387	-
<b>227,967,448</b>	<b>投資、長期應收款、貸墊款及準備金</b>	<b>163,304,684</b>	<b>166,642,162</b>	<b>-3,337,478</b>
<b>227,967,448</b>	<b>非流動金融資產</b>	<b>163,304,684</b>	<b>166,642,162</b>	<b>-3,337,478</b>
133,367,303	持有至到期日金融資產-非流動	114,935,121	114,208,815	726,306
94,600,145	其他金融資產-非流動	48,369,563	52,433,347	-4,063,784
<b>671</b>	<b>無形資產</b>	<b>10,430</b>	<b>7,581</b>	<b>2,849</b>
<b>671</b>	<b>無形資產</b>	<b>10,430</b>	<b>7,581</b>	<b>2,849</b>
671	電腦軟體	10,430	7,581	2,849
<b>949,446,282</b>	<b>資 產 合 計</b>	<b>975,510,295</b>	<b>969,273,467</b>	<b>6,236,828</b>

註:1. 本年度信託代理與保證資產(負債)預計為365,541千元,為保證品(應付保證品)365,541千元。

2. 前年度決算數為配合導入企業會計準則科目重分類之數。

勞工退休基金(舊制)  
預計平衡表

中華民國108年12月31日

單位:新臺幣千元

106年(前年) 12月31日 實際數	科 目	108年 12月31日 預計數	107年(上年) 12月31日 預計數	比較增減(-)
21,427,259	負債	16,705,068	14,402,653	2,302,415
9,379,338	流動負債	50,549	50,876	-327
9,379,338	應付款項	50,549	50,876	-327
1,190	應付代收款	-	-	-
479,407	應付費用	-	-	-
8,898,741	其他應付款	50,549	50,876	-327
12,047,921	其他負債	16,654,519	14,351,777	2,302,742
12,047,918	負債準備	16,654,519	14,351,777	2,302,742
12,047,918	投資損失準備	16,654,519	14,351,777	2,302,742
3	什項負債	-	-	-
3	暫收及待結轉帳項	-	-	-
928,019,023	淨值	958,805,227	954,870,814	3,934,413
787,387,183	基金	819,847,837	828,494,485	-8,646,648
787,387,183	勞工退休基金	819,847,837	828,494,485	-8,646,648
782,408,404	勞工退休基金-本金戶	802,087,273	811,264,352	-9,177,079
4,978,779	勞工退休基金-收益戶	17,760,564	17,230,133	530,431
140,631,840	累積餘絀	138,957,390	126,376,329	12,581,061
140,631,840	累積賸餘	138,957,390	126,376,329	12,581,061
140,631,840	累積賸餘	138,957,390	126,376,329	12,581,061
949,446,282	負債及淨值合計	975,510,295	969,273,467	6,236,828

# 勞工退休基金(舊制)

## 運用概況預計表

中華民國108年度

單位:新臺幣千元

前年度 決算數	科 目	本年度 預算數	上年度 預算數	比較增減(-)	說 明
175,207,356	一. 銀行存款	88,660,000	94,176,000	-5,516,000	平均餘額
130,864,231	二. 國內債務證券	96,720,000	94,176,000	2,544,000	平均餘額
179,326,570	三. 國內權益證券	193,440,000	204,048,000	-10,608,000	平均餘額
130,343,948	四. 國外債務證券	137,020,000	125,568,000	11,452,000	平均餘額
196,136,416	五. 國外權益證券	201,500,000	188,352,000	13,148,000	平均餘額
56,826,237	六. 國外另類投資	88,660,000	78,480,000	10,180,000	平均餘額
868,704,758	合 計	806,000,000	784,800,000	21,200,000	



勞工退休基金(舊制)  
投資業務成本-手續費費用分析表

中華民國108年度

單位:新臺幣千元

前年度決算數	科目名稱	本年度預算數	上年度預算數	說明
50,252	用人費用	57,331	56,635	代辦費用，詳第22頁手續費費用說明
26,216	服務費用	27,771	27,349	代辦費用，詳第23頁手續費費用說明
331	材料及用品費	526	551	代辦費用，詳第23頁手續費費用說明
3,038	租金與利息	3,340	3,340	代辦費用，詳第23頁手續費費用說明
5,477	折舊、折耗及攤銷	5,920	7,455	代辦費用，詳第24頁手續費費用說明
17,652	稅捐與規費	2,510	22,187	代辦費用，詳第24頁手續費費用說明
30	會費、捐助與分攤	30	30	代辦費用，詳第24頁手續費費用說明
86,233	有價證券保管費	90,925	94,097	代辦費用27,404千元，詳第24頁手續費費用說明
22,645	分攤共同部門費用	28,065	27,517	代辦費用，詳第24頁手續費費用說明
3,505	債票券帳戶維護費	5,820	5,980	詳第24頁手續費費用說明
2,433	集保服務費用	4,526	5,086	詳第25頁手續費費用說明
1,872	期貨交易費用	6,311	6,851	詳第25頁手續費費用說明
12,032	其他	13,000	11,000	詳第25頁手續費費用說明
231,716	合計	246,075	268,078	

備註：內含支付臺灣銀行代辦費用152,897千元；占基金餘額802,087,273千元之0.019%，尚未逾91年9月30日勞退監理會第57次會議決議『有關中信局辦理勞工退休基金之手續費編列原則及計算標準，其手續費之費率以基金淨額0.046%為上限』之規定。

# 勞工退休基金（舊制）

## 投資業務成本-手續費費用說明

中華民國108年度

### 用人費用

依照行政院訂頒「公營事業機構員工待遇授權訂定基本原則」及「中央政府總預算附屬單位預算共同項目編列標準」等有關規定編列。

### 員工薪資

按正式人員人數，參酌待遇標準編列33,328千元，詳見用人費用彙計表。

### 超時工作報酬

依業務需要編列加班費（含員工未休假加班費）計4,073千元。

### 獎金

按「財政部所屬事業機構經營績效獎金實施要點」規定編列績效及考核獎金12,220千元，惟其核發，應於決算時視實際經營成果，依有關規定覈實辦理。

### 退休、卹償金及資遣費

依勞動基準法、「財政部所屬國營金融保險事業人員退休撫卹及資遣辦法」等之規定提儲及現行有關規定編列4,311千元。

### 分擔保險費

分別依公教人員保險法、勞工保險條例及全民健康保險法之規定編列2,813千元。

### 福利費

含傷病醫藥費、健檢補助費、體育活動費、提撥福利金及其他福利費，計編列586千元，其中：

- (一) 傷病醫藥費：按現行有關規定每人每年350元標準編列11千元。
- (二) 健檢補助費：按現行有關規定每二年一次40歲以上及每三年一次未滿40歲計編32人3,500元標準編列112千元。
- (三) 體育活動費：按現行有關規定每人每年600元標準編列19千元。
- (四) 提撥福利金：按臺灣銀行人事、事務代辦費用之0.15%編列188千元。
- (五) 其他福利費：依照行政院訂頒「行政院暨所屬各機關公務人員休假改進措施」所訂規定，按實際需要編列休假補助費，計256千元。

# 勞工退休基金（舊制）

## 投資業務成本-手續費費用說明

中華民國108年度

### 服務費用

#### 水電費

按業務實際需要編列水費及電費等計708千元。

#### 郵電費

按業務實際需要編列郵費、電話費及數據通信費等計14,400千元。

#### 旅運費

按業務實際需要編列臺澎金馬地區旅費及貨物運費等計125千元。

#### 印刷裝訂與廣告費

按業務實際需要編列印刷及裝訂費計1,150千元。

#### 修理保養與保固費

按業務實際需要編列一般房屋、機械及設備、交通及運輸設備及什項設備等修護費計6,600千元。

#### 棧儲、包裝、代理及加工費

主要係電腦資料登錄、整理委外辦理之外包費，按業務實際需要編列4,788千元。

### 材料及用品費

#### 使用材料費

主要係設備零件等費用，按業務實際需要編列26千元。

#### 用品消耗

主要係各種辦公用品、報章什誌及員工制服等費用，按業務實際需要編列500千元。

### 租金與利息

#### 電腦租金及使用費

主要係使用電腦公司資料庫及應用系統之電腦軟體租金及使用費，按業務實際需要編列3,100千元。

#### 什項設備租金

主要係租用影印傳真機等什項設備之租金，按業務實際需要編列240千元。

# 勞工退休基金（舊制）

## 投資業務成本-手續費費用說明

中華民國108年度

### 折舊、折耗及攤銷

#### 折舊

係各種設備之折舊費用，計編列 1,994千元。

#### 攤銷

主要係委託電腦公司開發軟體與設計程式及購買套裝軟體而分年攤銷之費用，計編列3,926千元。

### 稅捐與規費

主要為臺灣銀行人事、事務代辦費用之營業稅，以2%編列，計編列2,510千元。

### 會費、捐助與分攤

#### 會費

為與同業交流及蒐集資料之需參加中華民國退休基金協會之常年會費，計編列30千元。

### 有價證券保管費

為投資國內公司債、金融債券及定存單等有價證券之保管費用，計編列27,404千元；另投資國外債務證券、權益證券及其他金融商品之保管費用，計編列63,521千元，共計編列90,925千元。

### 分攤共同部門費用

含督導主管等之間接用人費用及共同部門之分攤費用，計編列28,065千元。

### 債票券帳戶維護費

含中央登錄債券帳戶維護費339千元及其他票券集保帳戶維護費5,481千元等，共計編列5,820千元。

## 勞工退休基金（舊制）

### 投資業務成本-手續費費用說明

中華民國108年度

#### 集保服務費用

為權益證券集保費用等，計編列4,526千元。

#### 期貨交易費用

為期貨交易稅及手續費等，計編列6,311元。

#### 其他

配合勞動基金運用局辦理舊制勞工退休基金國內外委託經營公開評選與內部作業系統整合等業務及妥適保存資料，復為提升運用績效，稽查委任後受託機構契約遵循情形及培訓相關人員之專業知能，編列委託評選費813千元、國外委託顧問監管費2,174千元、委託法律顧問費232千元、國外受訓訪察費1,889千元、場地使用費2,500千元、委託經營系統維護費665千元、資料蒐集與業務處理費200千元、辦理系統整合維護採購案之評選會議費用4千元及國外委託、內部投資控管系統整合軟體攤銷費用1,651千元，合計10,128千元；另投資定存單、短期票券、國外債務證券、基金等有價證券之匯款匯費及電報費等，計編列2,872千元，共計編列13,000千元。

勞工退休基金(舊制)

員工人數彙計表

中華民國108年度

單位:人

職 類 (稱)	本年度員額預計數	說 明
業務部分	32	
正式職員	31	
正式工員	1	
合 計	32	

勞工退休基金(舊制)  
用人費用彙計表

中華民國108年度

單位:新臺幣千元

科 目 名 稱	本 年 度 預 算 數	說 明
員工薪資	33,328	
超時工作報酬	4,073	
獎金	12,220	
退休、卹償金及資遣費	4,311	
分擔保險費	2,813	
福利費	586	
合 計	57,331	

勞工退休基金(舊制)  
投資業務成本 - 管理費用分析表

中華民國108年度

單位:新臺幣千元

明 細 科 目	營 運 量 (平均餘額)	費 率	期 限	金 額	說 明
管理費用-國內權益證券委託經營	104,780,000	0.20000%	1年	209,560	依委託投資契約所訂績效級距彈性費率0.05%~0.45%之平均數編列。
管理費用-國外債務證券委託經營	80,600,000	0.25000%	1年	201,500	依國外委託經營契約加權平均費率編列。
管理費用-國外權益證券委託經營	161,200,000	0.23000%	1年	370,760	依國外委託經營契約加權平均費率編列。
管理費用-國外另類投資委託經營	64,480,000	0.47000%	1年	303,056	依國外委託經營契約加權平均費率編列。
合 計	<b>411,060,000</b>			<b>1,084,876</b>	

備註：加計投資業務成本-手續費費用246,075千元(詳見第21頁)後，投資業務成本共計1,330,951千元。



勞工退休基金(舊制)  
提存投資損失分析表

中華民國108年度

單位:新臺幣千元

明 細 科 目	金 額	說 明
提存投資損失	2,302,742	依「勞動基金運用作業要點」第17點規定，應將權益證券淨收益提列10%作為投資損失準備以穩定收益。本年度預估權益證券淨收益23,027,420千元(國內權益證券10,735,920千元及國外權益證券12,291,500千元)，提列2,302,742千元。
合 計	2,302,742	

本 頁 空 白

## 五、附 錄



**勞工退休基金(舊制)**  
**立法院審議中央政府總預算案附屬單位預算所提決議及附帶**  
**決議辦理情形報告表**

中華民國 107 年度

決 議 及 附 帶 決 議	辦 理 情 形
項 次 內 容	
<p>肆、審查經過及審議總結果 五、通案決議 3 項</p>	<p>配合決議內容辦理。</p>
<p>一、中華民國107 年度中央政府總預算案附屬單位預算營業及非營業部分審查總報告所列未送院會處理項目，除確有窒礙難行者再協商，依協商結論通過外，其餘均照各委員會審查會議決議通過。至送院會處理項目，協商有結論者，依協商結論通過；協商未獲結論者，交付表決，並依表決結果通過。</p> <p>二、各委員會審查結果協商結論，均應依通案決議辦理，不再逐一於各單位協商結果敘明。各單位均應切實依通案決議核實分別刪減，惟各委員會審查刪減數如逾通案決議刪減比例，以各委員會審查刪減數為準；未達通案決議刪減比例，則增加減列不足之數。</p> <p>三、針對107 年度中央政府總預算案附屬單位預算—營業及非營業部分，鑑於107 年度將屆年度終了，各委員會已通過之凍結案，除於院會協商提出討論者，照協商內容通過外，其餘同意均免予凍結，改提書面報告。</p>	<p>配合決議內容辦理。</p> <p>配合決議內容辦理。</p>
<p>柒、非營業部分各委員會審查結果 社會福利及衛生環境委員會 審查結</p>	<p>（一）本局經營基金係在可承受風險下追求長期穩健報酬，投資績效於單一年度可能隨景氣循環或國際情勢而波動劇烈，致影響到當年收益率。107 年以來金融市場波動加劇，操作難度提高，致短期收益受影響，惟本局秉持多元資產配置及投資策略，長期績效仍佳。自 103 年起至 107 年止，新制、舊制及勞保基金 5 年平均報酬率各為 2.80%、3.17% 及 2.84%，108 年度截止至 10 月績效，新制、舊制及勞保基金各為 9.32%、11.10% 及</p>
<p>一、105 年底勞動部勞動基金運用局經營「勞工退休基金（新制）」及「勞工退休基金（舊制）」及「勞工保險局作業基金」，額度各為 1 兆 6,982 億元、8,184 億元及 6,965 億元。就「勞工退休基金（新制）」、「勞工退休基金（舊制）」及「勞工保險局作業基金」績效表現，其中「勞工退休基金（新制）」最近 1 年度、3 年度、5 年度及 10 年度績效各為 3.23%、3.01%、3.72% 及 2.92%；「勞工退休基金</p>	

**勞工退休基金(舊制)**  
**立法院審議中央政府總預算案附屬單位預算所提決議及附帶**  
**決議辦理情形報告表**

中華民國 107 年度

決 議 及 附 帶 決 議	辦 理 情 形
項 次	內 容
<p>果 甲、勞 動部主 管 通過決 議 2 項</p>	<p>(舊制)」各為4.17%、3.6%、4.34%及3.04%、「勞工保險局作業基金」分別為4.02%、2.92%、4.08%及2.83%，概括而言，該等基金長期（最近10年）績效表現偏弱。鑒於「勞工退休基金（新制）」及「勞工退休基金（舊制）」及「勞工保險局作業基金」長期績效表現偏弱，且國外投資比率逐年提升，然淨兌換損益波動頗鉅，要求勞動部及勞工保險基金應強化因應國際金融情勢調整資產配置之能力，避免因此侵蝕投資獲利，以利落實永續經營。</p> <p>二、社會責任型投資（Socially Responsibility Investment，簡稱SRI）是一個為了因應永續經濟發展而產生的產物。藉由整合多面向的考量（社會正義性、環境永續性、財務績效）於投資過程中，使得「社會責任型投資」可以同時產生財務性及社會性的利益。社會責任型投資已為國際趨勢，105年歐洲議會通過了一項重要決議，要求勞工退休基金的投資，必須考量環境（氣候</p>
	<p>10.65%表現尚佳。</p> <p>(二)面對詭譎多變的政經情勢及波動加劇的金融市場，為有效分散風險，降低市場波動影響，本局賡續強化全球多元配置，精進海外布局策略。展望未來，將賡續因應市場變化動態調整資產組合，並強化各項投資作為，以保障全體勞工經濟安全與退休福祉。</p> <p>(三)為提升整體運用收益並達長期穩健經營為目標，國外投資除傳統股票與債券投資外，亦持續研究並逐步提高策略性指數投資及另類投資比重，以分散風險並增加基金投資之多元化。因應金融市場波動加劇，國外投資部位業已新增以絕對報酬為投資目標之全球多元資產、絕對報酬債券及絕對報酬股票型委任，藉由此類型委任之靈活操作及動態資產配置特點，加強因應國際金融情勢變動。另為降低匯率波動對海外金融資產評價之影響，於國外投資部位管理上亦透過各幣別市場之多元配置，以獲自然避險成效及控制避險成本，並視市場狀況適時調整避險部位，以提升投資效率並有助於獲取長期穩定之收益。</p> <p>(一)國內部分：</p> <ol style="list-style-type: none"> <li>1. 企業社會責任包含公司治理、環境保護、勞動人權及社區參與等多重構面，若以單一向作為投資之負面篩選恐失衡平，因此，本局以多元面向涵蓋社會責任投資，參考具備專業與公信力之獨立機構所作多項評鑑，以作為投資參考，包括採納相關指數成分股作為投資個股選擇考量標準。</li> <li>2. 為持續推動企業社會責任，本局除賡續敦促委外投信公司落實於投資策略外，國內委</li> </ol>

**勞工退休基金(舊制)**  
**立法院審議中央政府總預算案附屬單位預算所提決議及附帶**  
**決議辦理情形報告表**

中華民國 107 年度

決 議 及 附 帶 決 議	辦 理 情 形
項 次 內 容	
<p>變遷、水資源利用)、社會(人權、勞工管理、供應鏈管理)與公司治理(公司治理、反貪腐),也就是 ESG 這三大面向的投資原則,在一般性原則、風險評估、資訊蒐集皆設有明文。勞動部勞動基金運用局負責勞動基金投資運用業務,在兼顧基金收益下,應視全球社會責任投資發展情況,逐步推動社會責任投資。在國內投資部分,應積極尋求永續經營相關指標為國內委外標案投資之參考指標,並將該指標成分股納入自行投資股票之評估項目;此外就自行投資股票之公司,勞動部勞動基金運用局基於公部門投資者的角色,應積極提出例如勞工退休準備金確實提撥之社會責任投資內容等股東會提案,以兼顧股東行動主義與社會責任提倡之效(尤其是與勞工權益相關者)。另在國外部分除於 106 年辦理全球社會責任投資混合指數股票型委任投資案,未來應逐年持續增加投資金額,以落實社會責任投資。</p>	<p>託經營繼 100 年、103 年分別採用「臺灣就業 99 報酬指數」與「臺灣高薪 100 指數」等社會責任指數為參考指標後,107 年更以「臺灣永續指數」為參考指標,該指數結合環境、社會及公司治理等涵蓋層面較廣泛之 ESG 指數為委外指標,引導企業善盡社會責任,期以促進企業永續發展;在國內投資自營部分,業於 107 年修訂自營投資價格管控機制,增納臺灣永續指數成分股為核心持股必要條件之一,以落實 ESG 投資。</p> <p>3. 另落實股東行動主義亦是本局所採行社會責任投資的重要策略之一,本局除持續敦促往來投信業者,共同善盡機構投資人之責任外,更持續實踐股東行動主義,除關注國內所投資公司,並視個別公司情況,藉由與公司管理階層對話、發函、行使投票權、股東提案權等,適時行使股東權利。107 年股東會中即就部分電信業者因推出限時降價促銷而衍生員工超時工作,影響勞工及股東等利害關係人權益,表達重視與關注,並獲渠等電信公司回應列入檢討,提出改善措施以保障勞工權益。108 年航空公司勞動爭議事件,為踐行股東行動主義,本局發函兩航空公司,敦請考量股東、員工與消費者等權益妥適處理,以健全公司治理。另於 108 年富邦金控公司臨時股東會中提議修正特別股息計息期間等,獲公司同意並經股東會議表決通過,維護基金應有權益。</p> <p>(二)國外部分:            國外投資於 106 年辦理全球 ESG 混合指數股票型委任,金額為 24 億美元,並於 107 年及 108 年共增額 3.5 億美元,指標係 MSCI ACWI ESG 指數篩除菸酒、軍火、博弈及色情等行業</p>

**勞工退休基金(舊制)**  
**立法院審議中央政府總預算案附屬單位預算所提決議及附帶**  
**決議辦理情形報告表**

中華民國 107 年度

決 議 及 附 帶 決 議	辦 理 情 形
項 次 內 容	辦 理 情 形
<p>捌、信託基金部分各委員會審查結果            社會福利及衛生環境委員會審查結果            一、勞工退休基金(舊制)通過決議2項</p>	<p>之客製化指數，投資在環境、社會與公司治理中績效較佳之公司，且在環境、顧客、人權、勞工權利、供應商及公司治理沒有爭議之公司；另自行運用部分，目前亦投資 ESG、社會責任及水資源相關基金。未來將逐步增加投資金額，以導引企業善盡社會責任。</p> <p>鑒於國外投資較為多元且收益相對較佳，本局近年已陸續鬆綁國外投資法令限制，提高國外投資比例以提升收益。自 104 年起舊制基金國外投資比例由 40%提高至 50%，107 年更提高至 60%，以增加投資運用彈性，並業依循分批布局策略調整配置，以提升基金運用成效。</p> <p>(一)基金投資需保有流動性，除因應給付所需，適時持有銀行存款可供資產配置再平衡並掌握投資機會。本局為有效提升基金長期運用成效，在兼顧基金流動性、風險承受度下，積極全球多元布局，強化各項投資策略以降低銀行存款部位，未來並將積極辦理基</p>
<p>一、勞動部勞動基金運用局同時經管「勞工退休基金(新制)」及「勞工退休基金(舊制)」投資運用業務，投資績效至為重要，根據107 年度資產配置計畫表中，投資於國外各項資產預期報酬率均較國內高，且依據過去實際投資績效，國外投資之收益也比國內收益高。然而依據「勞工退休基金(舊制)」所適用之「勞工退休基金收支保管及運用辦法」規定，國外投資淨額不得逾百分之五十；而「勞工退休基金(新制)」則無該項限制。107 年「勞工退休基金(舊制)」配置於國外投資中心配置比例為 50%，較「勞工退休基金(新制)」的 56% 為低，且基金預期報酬也較低。為能有效提升基金投資運用彈性，充分依據市場趨勢辦理各項投資，應請勞動部勞動基金運用局積極檢討「勞工退休基金(舊制)」投資國外比重之限制，適度予以鬆綁，以提升基金運用成效。</p> <p>二、依據 107 年「勞工退休基金(舊制)」資產配置計畫，銀行存款中心配置比率為 12%，允許變動區間最高可達 23%，將近整體基金近四分之一的比重。然而根據該項計畫所估算銀行存款之預期報酬僅 0.65%，相較於其他投資項目之</p>	



**勞工退休基金(舊制)**  
**立法院審議中央政府總預算案附屬單位預算所提決議及附帶**  
**決議辦理情形報告表**

中華民國 107 年度

決 議 及 附 帶 決 議	辦 理 情 形
項 次 內 容	
<p>預期報酬差異甚鉅，明顯影響基金之投資收益。為能有效提高基金運用績效，應請投資單位更為積極辦理基金各項投資，並向銀行爭取較高之利率，以提升基金投資績效。</p>	<p>金各項投資，並向銀行爭取較高之利率，以提升基金投資績效。</p> <p>(二)舊制勞退基金處於成熟階段，隨適用人數減少，基金提繳金額將逐漸衰退，風險承受度降低，並因應委託經營契約到期可能收回資金，爰允許變動區間上限至 23%，以增加調度彈性。</p> <p>(三)銀行存款雖預期報酬率相對其他運用項目較低，然考量流動性與風險性後，仍是資產配置不可或缺之運用項目。將視金融市場情況審慎辦理基金各項投資項目，並向銀行爭取較高之利率，以提升基金投資績效。</p>